

## 過去に受験した先輩たちの発表作品



### レポート系



### パフォーマンス系



#### 子どもにとって望ましい保育者とは？



どのような保育者が子どもにとって望ましいのかを、書籍などから調べてまとめています。自分の考えをまじえてわかりやすく説明しました。

#### 保育現場における危機管理



高校の職場体験で訪問した保育園での出来事をもとに、現場での危機管理について問題意識をもってまとめています。

#### 子どもの成長に合わせたあそびかた



子どもの発達段階に即した遊びの種類と適切な遊び方についてまとめています。保育の基本ですね。

#### 幼児と小学生を対象にした阿波踊りの効果的な教授法



阿波踊りを子どもにどうやって教えたらいいか？ 自分自身の経験をもとに、体を動かすことの意義や人間関係の考察まで含んだ発表です。

#### その他発表例

「手遊びの重要性」・「2歳児の発達への対応」・「ごっこ遊びを通した子どもの発達」  
「子どもの発達とダンスのメリット」・「働く母親について」・「ジェンダーイコオリティ」

#### エプロンシアター

##### 歯磨きをして虫歯菌を倒そう！



自作のエプロンシアターで、子どもに歯磨きの大切さを教えるストーリーを展開。「はみがきましよう」の歌を入れながら発表しました。

#### 創作絵本

##### あいうえおな～んだ



フェルトで作った絵本。影の部分は何か？形を見て、もの名前を子どもたちがあてられるようになっているクイズ形式の絵本です。

#### パネルシアター

##### ぼうしはどこかな



自作のパネルシアターと歌で、風で飛ばされた帽子を動物たちが探すユーモラスで温かみのあるストーリーが展開されました。

#### 創作絵本

##### すうじ



子どもが数字を学べるように工夫された、フェルトの絵本です。手遊びをまじえながら、楽しく数字に意識を向けられるようになっています。

#### その他発表例

創作絵本「ご飯を食べる時の約束ごと」・創作絵本「やさいを食べよう」  
創作絵本「どけいがよめるかな」・「育てたい力に合わせたあそびの種類」を絵本形式で説明  
創作ダンス「3歳児にふさわしいダンス」

過去の作品についての詳細はオープン キャンパスでご確認ください。

こども教育学部生に聞きました!

# こんな先生になりたい!



尾内 香澄さん  
(神奈川県・高木学園女子高等学校)



長谷川 滉典さん  
(神奈川県立津久井浜高等学校)



長谷川 美遥さん  
(神奈川県立茅ヶ崎西浜高等学校)



石原 瑞季さん  
(神奈川県・横浜創英高等学校)



保坂 史奈さん  
(神奈川県立城郷高等学校)



高橋 優実花さん  
(青森県立三沢高等学校)



保坂 あみさん  
(神奈川県・横浜翠陵高等学校)



長田 勇希さん  
(神奈川県・横浜創学館高等学校)

私たちと一緒に  
学生生活を  
楽しみましょう!

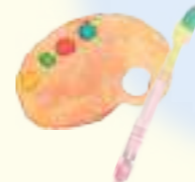
運動が  
好き



音楽が  
好き



美術が  
好き



子どもが  
好き



好きを活かして  
**保育者**  
になる!

## MESSAGE

今後、保育者に求められる能力は、より高度で多様なものになっていくことが想定されています。

今までの知識や技術では対応できない新たな専門性が求められてきます。

だからこそ4年間かけて、計画的にじっくりゆっくりと学ぶ時間と環境が必要になります。

「子どもたちにいかに寄り添うことができる保育者になることができるか」

こども教育学部では、子どもと同じように学生に寄り添って保育者を育成する教育環境と、

充実した施設を用意しております。

さらに公立の保育士・幼稚園教諭を目指せるように、公務員講座や対策授業を4年間かけてじっくり行います。

まず、あなたの「好き」からはじめてみませんか?

この「好き」には、実は保育技術に重要な要素が含まれています。

横浜創英大学は、みなさんに寄り添いながらそれを活かしていきます。

# 美術が 好き!

を活かす!

いまの保育現場では…

- 保育現場ではさまざまな造形活動が盛んに行われる
- さらに、いま注目されているアート教育
- 子どもの情緒の発達に、アートがとても重要な役割を果たすといわれている

将来

- 子どもに美術の素晴らしさを教えられる先生
- 子どもとたくさん工作ができる先生

## 創英こどもゼミ Project

～造形教材開発プロジェクト～(葉山ゼミ)

- 造形遊びの企画立案や、絵本・おもちゃ・藍を育てて染めるなどの制作を行い、子どもたちの生きる力を育むために造形・美術で何ができるかを考えています。

本学の教育

- 専用の造形実習室と、たくさんの素材や道具を完備。いつでも使えます!
- アートを重視する障害児教育やシュタイナー教育にも造詣が深い専門教員が徹底指導!

START

こども教育学部

高校時代は…「美術の授業が大好き」「絵を描いたり工作をしたりするのが得意」

# 運動が 好き!

を活かす!

いまの保育現場では…

- 子どもは体を動かすのが大好き
- しかし、「園庭の確保が難しい」「運動の機会の減少」で子どもは存分に体を動かさない
- 運動指導・体育指導などを取り入れている園も…

将来

- 子どもに体を動かすことの楽しさを教えられる先生
- 子どもと思いきり遊べる先生

## 創英こどもゼミ Project

～親子体操をやってみました～(落合・溝口ゼミ)

- 運動の発達段階、運動技能の習得等についての理解を深め、幼児の運動能力テストや親子体操の実践など、活発な活動を展開しています。

本学の教育

- 1年次から体育や子どもの運動遊びに関する授業を実施
- 子どもにとって効果的な運動の方法を学びます。
- 子どもと一緒に楽しめるゲームをたくさん覚えることもできます。

START

こども教育学部

高校時代は…「高校時代、体育会系の部活をがんばった」「体育が得意だった」

いまの保育現場では…

- 幼児教育には音楽のスキルが必須
- 子どもたちは毎日、たくさんの歌を歌う
- 登園から降園まで音楽は子どもの生活と一体

将来

- ピアノと一緒に子どもたちと歌える先生
- 子どもに音楽の素晴らしさを教えられる先生
- 幼稚園・保育所への就職は、ピアノのスキルが高いと絶対に有利!

# 音楽が 好き!

を活かす!

3・4年生

- 自分たちのステージを楽しんでくれている子どもたちを目の前に感動!

## 創英こどもゼミ Project

～すずちゃんとうかいな仲間たち～(鈴木ゼミ)

- 3・4年生共同で歌やピアノ演奏、合奏、ダンス、手品、ミュージックパネルシアター、パペット人形劇など、地域の方から子どもまで楽しめるステージを企画・実施。毎年多くの方から大好評!

START

こども教育学部

1年生

学生一人一人が1台ずつのマイピアノを使って学んでいます。

完全防音、冷暖房完備の個室で、快適に練習できます。

2年生

- オルファ楽器、トーンチャイムなど質の良い楽器がたくさん。

本学の教育

- 初心者でも1時間で簡単にピアノが弾けるようになる「創英メソッド」
- コード奏法によって、「ぶんぶんぶん」「ふしぎなポケット」など保育現場でよく弾かれることの多い曲を20曲以上、1年で伴奏ができるようになります!
- 授業中は、専用の設備によって、ピアノを弾く教員の手の動きをスクリーンで見ることができます。学生は、その映像を見ながら自分の弾き方を直していきます。

高校時代は…「歌を歌ったり、ダンスをしたりするのが大好き!」「楽器の演奏を習っていた」



# 横浜創英大生'5 STORY

夢を叶えた先輩に聞く!

私はこうして  
保育士に  
なりました。



卒業生

ベネッセ市ヶ尾駅前保育園勤務  
**小島 若菜**さん

2015年度生(4期生) / 相模女子大学高等部出身

## TOPICS

小学校のときから  
保育現場の先生を  
夢見ていた。



AO入試で受験。  
私の性格に適した入試制度だった。

大学受験を通して成長することができた。

実習に対応する多くの授業と、楽しいゼミの時間。  
社会人としての礎を築くことができた4年間。

現在保育士として奮闘中。  
子どもの成長を感じる事が一番の醍醐味!

高校  
時代

高校では陸上部の  
マネージャーでした。

人の世話をするのが好きで、小学校の頃から保育者になりたかったです。高校1年のときに、保育者を目指そうと思い始めました。

横浜創英大学のオープンキャンパスに参加したときに、先生方や先輩たちがとても親身になって相談のってくれて、アットホームな雰囲気が印象に残っています。



大学

ゼミが思い出に  
残っています。

時間があればゼミの先生の所に集まって、話をしたりご飯を作ったりしました。とても楽しい時間でしたし、今思えば貴重なコミュニケーションの場でした。

実習はとても役に立ちました。実習で子どもと十分に遊んでいたからこそ、就職してからすんなりと子どもと関わることができたのだと思います。

実習中は大変なことが多くあり、特に指導案の作成はとても苦勞しました。大学でしっかりと学んでいなかったらきちんと保育をできなかったのではないかと思います。

大学の先生には迷惑を掛けてしまったと思いますが、嫌な顔一つせずにこんな私に付き合ってくれて。とても感謝しています。



■影響を受けた授業

- 幼児教育実地研究
- 教育の方法の技術
- 保育実践演習

担当した教員からメッセージ

学生時代の若菜さんは、友達や教員と楽しそうに過ごし、明るい笑顔を見せていました。努力家でもあり、大変な課題や2年間を費やす卒業論文にも一生懸命取り組んでいました。ある時、若菜さんが見せに来た作品についてアドバイスをしました。すると、次回にはそのアドバイスに自身のアイデアを重ねて素晴らしい作品を仕上げました。いつもアドバイスを笑顔で素直に聞き入れる姿が印象に残っています。

大学  
受験

AO入試で  
受験しました。

課題は、絵本を制作しました。動物がかくれんぼをするお話です。年少さんを念頭に置いて作りしました。

試験の前に、地元の高校の敷地に附属幼稚園があり、そこで子どもたちに向けて実際に読んで試してみました。高校の先生の前でも練習しました。

もともと人前に出るのは得意ではなかった分、練習をたくさんしました。何回も練習をしたので、試験当日は緊張せずに行うことができました。この入試は、私に適した入試制度だったなと思います。



STEP!!

JUMP!!!

現在は  
念願の保育士に!

現在

0歳児クラスの担任をしています。とても充実した楽しい毎日を送っています。4月に初めて入園した子どもたちが、だんだんと慣れて自分になつていく様子を見ると、「自分のことを信頼してくれているんだな」と感じます。それがとてもやりがいになっています。子どもがいろいろなことをできるようになっていく時間を共有できるのは、保育士の一番の醍醐味だと思います!

職場の先輩保育士さんから  
メッセージ

小島先生のクラスは、子どもたちがとても落ち着いています。先生の優しさが、子どもたちに良い影響を与えているのだと思います。



# 横浜創英大学 ACCESS MAP

## 意外と便利な横浜創英大学

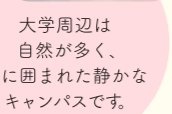
最寄駅は JR 横浜線「十日市場駅」

- 横浜駅・渋谷駅からそれぞれ約 50 分
- 新宿駅から約 60 分
- 八王子から乗り換えなしで 35 分



キャンパス内に  
駐車場完備!

- バイク通学が可能です。  
※事前講習・登録などが必要です。



大学周辺は  
自然が多く、  
緑に囲まれた静かな  
キャンパスです。

## 地元地域との関わり

### 「創英の森」自然とのふれあいの場



自然は幼児教育において生きた教材です。大学敷地内にある「創英の森」で、こども教育学部の教員と学生が主体となって、地域の子どもたちと一緒に自然に親しむワークショップを行っています。

### ママ FUN DAY



横浜市霧が丘地域ケアプラザにて 0～3 歳児をもつ親子を対象に、親子で楽しめるふれあい遊びを子育て支援事業の一環として共催しています。本学での学びを生かして、「親子で楽しく音楽遊び」「親子ふれあい体操」「親子でいっしょに工作遊び」などを行っています。

### 高齢者や障害者との交流



霧が丘地区社会福祉協議会の活動に参加し、高齢者や障害者など、多くの人と交流しながら子どもの成長を支えます。

# 公立園で働く!

「公務員保育士」ともいわれる公立保育士は、県や市・町などが運営する保育園に勤めています。

## 藤沢市公立保育園勤務



先輩代表

西田 美和子さん

神奈川県  
緑ヶ丘女子高等学校出身  
2016年度卒業

公務員を目指したきっかけは、大学3年生の時の公立保育園での実習です。子どもたちのために食育について考えたり、地域との密接な繋がりを目の当たりにして、自分も公立保育園で働きたいと思うようになりました。

実際働いてみて、保育キャリアの長い先輩方に囲まれていることもあり、たくさんの学びがある恵まれた職場です。1・2年目に先輩方から教わったことや、在学中のゼミ活動で取り組んでいた幼児教育現場で役立つ手遊びなどを毎日の保育に生かしながら、子どもたちの「楽しい」「嬉しい」を増やしていけるよう頑張っています。

## 小田原市立早川保育園勤務



先輩代表

齋藤 嘉昭さん

神奈川県立  
相模原青陵高等学校出身  
2018年度卒業

保育者として長く働きたいと考えていたので、待遇面でも安定している公務員になることが一番だと思い、公務員試験にチャレンジしました。大学の公務員講座は試験対策としてとても役に立ちました。4年制大学の強みは、専門科目をじっくりと学べて、将来について準備をする時間がきちんと確保できることだと思います。

実際に働いてみて、大学での経験がとても生きています。4年間の軽音サークルの活動、3・4年のゼミでの活動、そして何よりも大学で出会った仲間と協力しながら学び合ったことが今の自分の励みになっています。

## 充実のキャリアサポート

4年間のキャリア支援計画に基づき、各年次ごと具体的なキャリア支援を行います(下記は主な行事のみ掲載)。

### 公務員・SPI対策講座

公務員(保育士、幼稚園教諭)等の採用試験を目指し、低年次より計画的に学習習慣をつけ、一般教養問題対策を支援する講座です(年2回(無料))。

### 保育士養成施設出張ガイダンス

幼稚園や保育所の制度、採用状況、仕事のやりがい、研修制度など、保育現場の最新情報を知ることができます。

### ピアノ集中講座

就職採用試験における実技試験対策、幼稚園実習や卒業後職場で必要とされるピアノ演奏技術のレッスンを集中的に行い、レベルアップを図ります。

\*定期的現場で活躍中の卒業生を大学に招き、仕事内容や体験談を伺い、就職活動のアドバイスをいただいています。1年次から現場の生の声を聞くことで、自分が社会へ出ていくイメージを付けていきます。

|  | 4月        | 5月                 | 6月          | 7月 | 8月            | 9月 | 10月              | 11月 | 12月 | 1月        | 2月            | 3月    |
|--|-----------|--------------------|-------------|----|---------------|----|------------------|-----|-----|-----------|---------------|-------|
| 毎年開催                                     |           | ●公務員・SPI対策講座1      |             |    | ●公務員・SPI対策講座2 |    |                  |     |     |           |               |       |
| 1年次<br>2年次                               |           | ●キャリア1(社会人基礎力をつける) |             |    |               |    | ●キャリア2(職業興味テスト)* |     |     |           | ●キャリア4(自己分析)* |       |
| 3年次                                      |           |                    | ●幼稚園就職ガイダンス |    |               |    | ●保育士養成施設出張ガイダンス  |     |     | ●進路ガイダンス* |               | ●個人面談 |
| 4年次                                      | ●進路ガイダンス* |                    |             |    |               |    | ●ピアノ集中講座         |     |     |           |               |       |
| 就職活動相談・指導など(4年次の1年間は随時)                  |           |                    |             |    |               |    |                  |     |     |           |               |       |
| 個別相談/就職・進学情報提供/履歴書・小論文添削/面接指導はいつでも行っています |           |                    |             |    |               |    |                  |     |     |           |               |       |



# お知らせ



横浜創英大学 こども教育学部

[https://www.instagram.com/soei\\_university/](https://www.instagram.com/soei_university/)



こども教育学部幼児教育学科

○明後日インスタライブを  
開催します。

5月29日(金) 16時



横浜創英大学こども教育学部

[https://www.instagram.com/soei\\_university/](https://www.instagram.com/soei_university/)



# こども教育学部幼児教育学科

## 在學生と卒業生を 教員が紹介する内容です



横浜創英大学こども教育学部

[https://www.instagram.com/soei\\_university/](https://www.instagram.com/soei_university/)





こども教育学部幼児教育学科

○横浜創英大学のHPで  
「エアオーブンキャンパスを  
開催中です」



横浜創英大学こども教育学部

[https://www.instagram.com/soei\\_university/](https://www.instagram.com/soei_university/)



こども教育学部幼児教育学科

YouTube

「soei\_airopecampus」と  
検索してください。



横浜創英大学こども教育学部

[https://www.instagram.com/soei\\_university/](https://www.instagram.com/soei_university/)



# ○オンライン相談を 受付中です



横浜創英大学こども教育学部

[https://www.instagram.com/soei\\_university/](https://www.instagram.com/soei_university/)



# 大学HPの 「エアオープンキャンパス」 ページからお申込み



横浜創英大学 こども教育学部

[https://www.instagram.com/soei\\_university/](https://www.instagram.com/soei_university/)

# 横浜創英大学

## ◆看護学部看護学科



学校法人堀井学園

横浜創英大学



# 卒業時に取得できる学位・資格・免許

**学位：学士(看護学)**

**資格：看護師国家試験受験資格**

**保健師国家試験受験資格 (選択)**

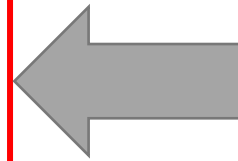
**免許：養護教諭1種免許 (選択)**



**選抜試験は2年次後期に行われます**

**保健師課程 20名**

**養護教諭課程 20名**



**選抜制**



# 第109回看護師国家試験結果

看護師(新卒者) 98.8%

# 第106回看護師国家試験結果

保健師(新卒者) 100%





# 横浜創英大学の主な臨地実習施設

聖マリアンナ医科大学2つの附属病院  
昭和大学北部病院、藤が丘病院、藤が丘リハビリテーション病院  
神奈川県立こども医療センター、横浜市立市民病院、けいゆう病院  
町田市民病院、大和市立病院、海老名総合病院  
藤沢湘南台病院、国際親善病院、横浜旭中央総合病院  
日向台病院  
特別養護老人ホーム  
訪問看護ステーション  
保育園  
幼稚園

教職実習  
公衆衛生看護学  
実習（選択）

各論実習

統合実習

基礎看護学実習Ⅰ

高齢者看護学実習Ⅰ

小児看護学実習Ⅰ

基礎看護学実習Ⅱ

母性看護学、小児看護学Ⅱ、成人看護学、高齢者看護学Ⅱ、精神看護学、在宅看護学

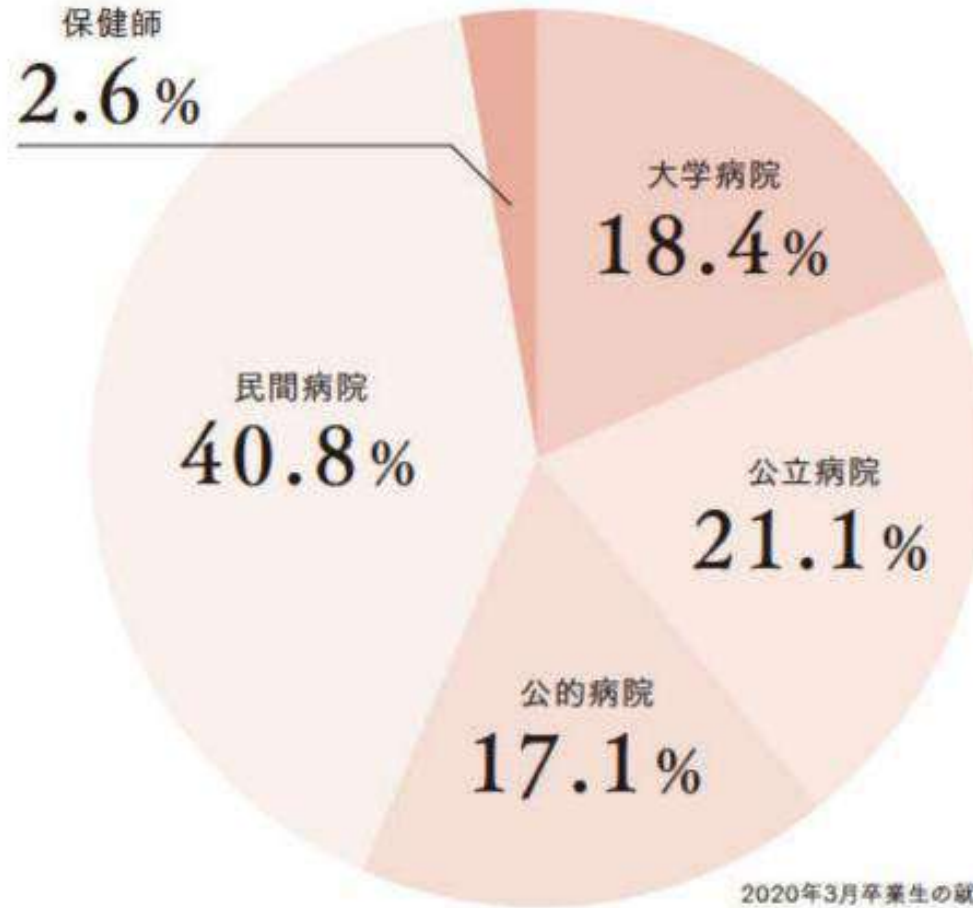
\*\*\*\*\*

実習は段階的にステップアップします

\*\*\*\*\*



就職希望者 決定率100%  
(就職者/就職希望者)



**総合型選抜(資料解釈型)入試** **NEW**

**学校推薦型指定校制入試**

**学校推薦型公募制入試**

**一般選抜入試**

**大学入学共通テスト利用入試**



# 変更点 募集人員

## 学校推薦型公募制入試 40→38

\* 学校推薦型公募制入試の募集人員は、  
学校推薦型指定校制入試をあわせた人数になります。

## 総合型選抜(資料解釈型)新規 2



# 変更点 選抜方法

## 学校推薦型指定校・学校推薦型公募制入試

前年度：「総合問題」「面接」「書類審査」

**今年度**

「**基礎学力試験**（生物基礎科目のうち、人体に関する基礎的な内容を出題）」

「**面接**」

「**書類審査**」



# 変更点 出願資格

## 学校推薦型公募制入試

### 出願資格を追加

「本学部が定める評定平均値及び選考基準を満たす者」を追加する。

国語・数学・理科・外国語の4教科の

評定平均値が原則3.3以上



# 変更点 選抜方法

## 大学入学共通テスト利用入試

### 英語試験範囲変更

### 英語(リスニングを除く)→

### 英語 リスニングを追加する

