

立志舎 ITプログラミング カレッジ

東京IT会計^{専門}学校 仙台校

〒980-0021 仙台市青葉区中央1-1-6 TEL.022-713-8751(代)

東京IT会計^{専門}学校

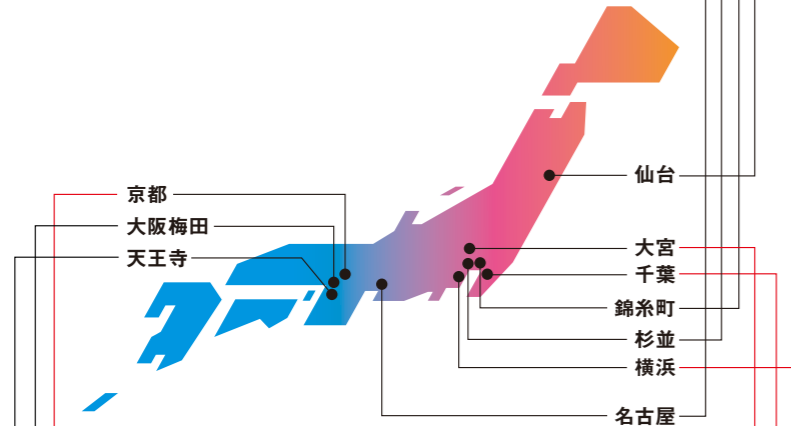
〒130-8565 東京都墨田区錦糸1-2-1 TEL.03-3624-5442(代)

東京IT会計^{専門}学校 杉並校

〒166-8567 東京都杉並区高円寺北3-4-21 TEL.03-3336-8601(代)

東京IT会計^{専門}学校 名古屋校

〒453-8565 名古屋市中村区椿町14-8 TEL.052-452-5401(代)



東京IT会計^{法律}専門 大宮校

〒330-0854 さいたま市大宮区桜木町1-152-1 TEL.048-658-4110(代)

東京IT会計^{法律}専門 千葉校

〒260-0045 千葉市中央区弁天1-6-2 TEL.043-207-5611(代)

東京IT会計^{法律}専門 横浜校

〒221-0834 横浜市神奈川区台町9-5 TEL.045-290-0035(代)

京都IT会計^{法律}専門

〒600-8216 京都市下京区烏丸通七条下る東堀小路町719 TEL.075-351-7431(代)

大阪IT会計^{専門}学校

〒553-0003 大阪市福島区福島6-9-21 TEL.06-6454-4011(代)

大阪IT会計^{専門}学校 天王寺校

〒543-0063 大阪市天王寺区茶臼山町1-15 TEL.06-6776-6773(代)

ホームページで最新情報をゲット!

立志舎

検索

<https://www.all-japan.ac.jp/>



モバイルからも
アクセスできます。

合格実績・就職実績等における個人情報の取扱いについて

学校法人立志舎グループ(以下「本学」といいます)では、資格の合格実績や就職実績等を公表するにあたり、該当となる在学生や卒業生の氏名、就職先、出身学校等の情報を掲載しております。これらの情報は本人の了解を得たうえで掲載しております。掲載を希望しない場合には掲載していません。

立志舎 ITプログラミング カレッジ 2021

ITプログラミングコース
情報システムコース
情報処理コース
情報メディアコース

さあ プログラミングを始めよう!

東京IT会計^{専門}学校
仙台・錦糸町・杉並・名古屋

東京IT会計^{法律}専門 学校
横浜・大宮・千葉

大阪IT会計^{専門}学校
大阪梅田・天王寺

京都IT会計^{法律}専門 学校
京都

未知を創造し 来る時代に挑む 力をつける ITプログラミング カレッジ!!



AI

Windows

5G

Internet



MacOS



Android

iOS

Security

IoT



ITの進化は、私たちの生活と未来を大きく変えようとしています。まるでSFの世界のように描かれるさまざまな未来をつくることできるのは、ほかでもないITを学ぶあなたたち。未来をただ待っているのではなく、自分の手でつくる。ITの技術を身につければ、そんなわくわくする未来にすることもできるのです。

Key Word
チェック!

5G

新たな無線通信規格5Gがはじまります。超高速ということだけでなく、あらゆるものをネットワークにつなげられるようになることがその本当の価値。これまでとはまったく違う、新しい世界の始まりです。

IoT

Internet of Things (モノのインターネット) の略。あらゆるものがネットにつながることで、スマートハウスや自動運転など、私たちの暮らしのすみずみでAIを利用することもできるようになります。

AI

人工知能はディープラーニングを身につけて新たな世界へと入りました。人間の知能を超える「シンギュラリティ」はいつか、という議論も出るほどです。その人工知能をどう使うかというのもIT技術者の仕事です。

Java/
C言語

いま世界でもっとも使用されている言語の一つがJava、そしてC言語ファミリーです。数多くあるプログラミング言語の原型とも言えるので、これらをマスターしておくときさまざまな言語への応用も簡単にできるようになります。

わくわくする 未来は キミたちがつくる

ITの進化でこれから世の中はどうなるのか？
ITエンジニアには何が求められるのか？
2人の専門家に聞きました。

デル株式会社

クライアント・ソリューションズ統括本部
クライアント製品マーケティング本部
Education ビジネス開発マネージャー
飯塚 祐一 氏

コンピュータ ソフトウェア協会

理事
木田 徳彦 氏



自分のアイデアを 形にできるのがITエンジニア

ITは社会を大きく変えようとしています。新しい社会ではITエンジニアの仕事も変わり、簡単なプログラムはAIが書くようになるかもしれません。しかし、人間にしかできない仕事もたくさんあります。特にクリエイティブな要素が必要な仕事は人にしかできません。新しい世の中がどんなものになり、ITエンジニアはどんな仕事を担うようになるのか。それは誰にもわかりません。ただ、これからの新しい時代の中心にITエンジニアがいるのは間違いありません。

新しい時代に必要な 柔軟な考え方

新しい時代を担う皆さんに必要なのは、どんな世の中になっても変化に対応できる、柔軟な考え方を身につけることが重要です。そのためには、自分の枠を狭めないで、自分が一番好きなことをトコトンやってみることを私はオ

Profile

世界的なコンピュータメーカーのEducation
ビジネス開発マネージャーとして、日本中
を飛び回る毎日を送っている。



ススメます。絵を描くことが好き、ゲームが好き、プログラムを組むことが好きなど、何でも構いません。色々な好きなこと、得意なことがより必要とされ個性が価値として認められる、そんな時代が到来するような気がします。

社会のどんな場面にも 活かすことができるIT

ITは自分が考えたアイデアを実現するためのツールです。例えば、スマートウォッチの機能に、着けている人が転ぶと自動的にメッセージを送信するサービスがあります。それを作った人はおそらく「事故にあった人を早期に救出することに役立つかもしれない」と考えたのかもしれませんが、そんなふと思いついたアイデアを実際に機能として実装でき、それがもしかしら世の中に広く広まっていくかもしれない。ITエンジニアはそんなワクワクするような力を持っている訳です。ITは今後社会のあらゆる場面で、さらに重要な役割を担うようになります。つまり、ITを学ぶことは農業でも、製造業でも、サービス業でも、得た知識を幅広く活用することができます。自分が好きで学んだコンピュータのことが、どんな仕事、どんな業種でも活かせる。ITエンジニアになるということは、そんな強みを手にすることなのです。

AIスピーカーに話しかけるだけで、テレビやエアコンの操作をしてくれ、好きな音楽を流してくれる。私たちはすでにそんな生活を普通に楽しめるようになりました。さらにこれからは、無人のバスやタクシーが安全に目的地まで連れて行ってくれたり、ドローンが宅配物を運んでくれたり、冷蔵庫が中のあるものを判断して夕食のメニューを提案してくれたりする世の中がすぐ実現するでしょう。いま私たちは「Society5.0」といわれる新しい時代に生きています。それは、AIやITが私たちの暮らしと自然につながって、これまでにない新しいサービスや仕組みが実現しようとしている時代です。

新しい発想で 新しい仕組みをつくる

この「Society5.0」の主役こそが、これからITに関わっていくあなたたちです。AIにどんな仕事をさせればいいのか？新しいサービスや仕組みをどうやって実現させればいいのか？ユーザーがITをほとんど意識しなくてもいいシステムを作り上げるのは、ITエンジニア一人ひとりの力にかかっているからです。AIの進化で労働人口の50%が代替されるといった予測もありますが、そのほとんどは、現在重労働を強いられている仕事や、人が

ITエンジニアは 新しい社会をつくる主役

足りなくて困っている分野です。みなさんの仕事は、この仕事はAIやITを使えばもう少しラクになるんじゃないかという発想で、それを実現できる仕組みとシステムを形にすること。それがこれからのITエンジニアの仕事の中心になっていくはずですよ。

変化が楽しめる人 未来をつくることにワクワクできる人

ITで世の中は大きく、そして確実に変わっていきます。ITに携わるということは、その主役として関わることです。その変化を楽しめる人、新しい社会を自分たちでつくっていきけるということにワクワクできる人。そんなタイプの人がITの世界に向いていると私は思います。新しい未来をつくるメンバーの一員として仕事ができる。みなさんにはそのことを楽しんでもらえると嬉しいと思います。

Profile

株式会社インフォテック・サーブ代表取締役。IT人材育成の専門家として教材の出版、セミナーや研修等の企画・開催を行っている。



施設
設備

夢とアイデアを 現実にする場所 それが“R-Labo”!

2020年 錦糸町・仙台キャンパス完成!
その他、順次開設予定

Programming room



プログラミング ルーム

大画面のPCがネットワーク接続され、ゼミ学習やペアプログラミングをするために、機能的にレイアウトされています。



Active Learning room

アクティブラーニング ルーム

一人一台のノートパソコンを使用して、ゼミ学習やプレゼンテーションを行うことができます。目的に合わせてレイアウトを自由に組み替えることもできます。



施設
設備



PC&Server room

PC&サーバールーム

ナチュラル木目のデスクが心にやさしいPC&サーバールーム。森をイメージしたインテリアの中で、プログラミングを学ぶことができます。



一般教室

資格取得のための勉強を立志舎独自のゼミ学習で行います。お互いに教えあうことで効果的に学ぶことができ、コミュニケーション能力も高まります。



Wi-Fi環境でネットも快適！



General classroom



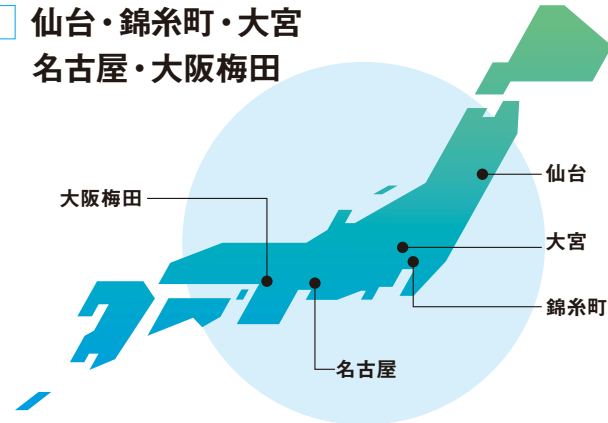
IT Programming course

ITプログラミングコース

[2年制]

基本情報技術者試験午前試験免除認定校

設置校 仙台・錦糸町・大宮
名古屋・大阪梅田



学びのポイント

1 プログラミングは 必須の時代

プログラミングの知識がない人も安心して学べるコース。ゼロから始めてプロフェッショナルなプログラマーになれる！

2 人気の高いプログラミング言語 をたくさん学べる

Python, Java, C, JavaScript, HTMLなど世界中で利用されているプログラミング言語をたくさん学べる欲ばりメニュー！

3 楽しく学べて 確かな力が身につく

仲間と楽しく学習しながら、基本情報技術者試験などの国家試験も取得できる！就職にも有利な充実したカリキュラム。

目指す職種

- ・ITエンジニア
- ・Webエンジニア
- ・スマホアプリエンジニア
- ・AIエンジニア
- ・IoTエンジニア
- ・プログラマー
- ・システムエンジニアなど

目標とする資格

- ・基本情報技術者試験
- ・Webクリエイター能力認定試験
- ・マイクロソフト オフィス スペシャリスト
- ・VBAエキスパート試験
- ・Javaプログラミング能力認定試験
- ・C言語プログラミング能力認定試験
- ・Python3エンジニア認定基礎試験

スマホアプリ
開発

Web
プログラミング

Python

プログラミング実習 中心の授業で 実践に強い エンジニアを養成！

Java/C言語

Algorithm

プログラミングが好きだ！

YouTubeやInstagramの開発言語！
ドローンを自在に操るプログラムを作ってみよう！

Python (パイソン)

Pythonは今世界で最も注目されているプログラミング言語のひとつ。YouTubeやInstagramの開発言語としても使われ、AIでも活用されています。Pythonを使ってドローン制御などを行いながら、楽しく学習します。



魅力的な
Webサイトを構築！

Webプログラミング

WebサイトはHTMLという言語で書かれています。デザイン要素を組み込むCSSや動きなどをコントロールするJavaScriptなどを組み合わせて、機能的で魅力的なWebサイトを作っていきます。

e-sportsのゲームも
基本はアルゴリズム

Algorithm (アルゴリズム)

アルゴリズムとはコンピュータに処理をさせるための「やり方」のことです。どの言語を使うにも大切なのがこのアルゴリズム。ゲームやアプリをつくりながらプログラムの基本をマスターしていきます。



スマホのアプリを
プログラミング

スマホアプリ開発

スマートフォンで利用できるさまざまな機能を使って、アプリの仕組みから開発までを学びます。

プログラミングの王道「Java」
／多くの言語のルーツ「C言語」

Java / C 言語

企業などでよく使われているプログラミング言語といえばJavaとC言語です。初心者からでもプログラムが書けるように、たくさんの実習時間を使ってわかりやすく学んでいきます。



学びの特徴

ペアプログラミング

ペアプログラミングは、二人一組で開発を進める、いま話題の開発技法です。お互いを尊重して、パートナーと意見交換をしながらプログラミングを行うことで、プログラミングスキルやコミュニケーション能力を養うことができます。



プレゼンテーション

PowerPointを使ってプレゼン資料を作成して、発表することでプレゼンテーション技法を学びます。企業連携講座やアプリケーション開発の作品発表会を行います。人前でプレゼンテーションができる社会人を目指しましょう。



企業連携講座

IT業界を代表する企業と連携し、Javaによるシステム開発や情報分析演習などを行います。実際にIT業界の現場で行われているさまざまな業務を体験することで、社会で役立つ実践的なスキルを習得できます。



[連携企業例]

インフォテック・サーブ/コムシステクノ/
 神奈川県情報サービス産業協会/アプリケーションプロダクト/
 オフィス・メイプル/宮城県情報サービス産業協会/
 ナナイロ/コンプライアンス・コミュニケーションズ/
 マナーマネジメント名古屋/ジェイ・コミュニケーション・アカデミー/
 電鉄商事/名古屋税理士会 など

充実した実習内容

1人1台のパソコンが配備された環境で、JavaやPython、JavaScriptなどの代表的なプログラミング言語を基礎から学びWebアプリやスマホアプリを制作します。さまざまなプログラミング言語をマスターしてITエンジニアとして活躍できるフィールドを広げよう!



カリキュラム

科目群	科目名	科目群	科目名	科目群	科目名
プログラミング	Java I	開発演習	Java演習 I	基礎	テクノロジ I
	Python I		Python演習 I		マネジメント I
	ホームページ作成 I		JavaScript演習 I		ストラテジ I
	JavaScript I		Webアプリ開発演習 I		情報処理技術者試験対策 I
ビジネスソフト	コンピュータ演習(Excel Word)		スマホアプリ開発演習 I		情報処理技術者試験対策 II
	コンピュータ演習(ExcelVBA)	卒業制作	情報処理技術者試験対策 III	就職	就職セミナー
	コンピュータ演習(PowerPoint)	インフラ実習	サーバ構築演習 I		企業研究
					就職ゼミナール I
					就職ゼミナール II

年間スケジュール

1年次

	4	5	6	7	8	9	10	11	12	1	2	3
1	テクノロジ		マネジメント		ストラテジ		情報処理技術者試験対策					
2	プログラミング実習(Java/C言語)						プログラミング実習(Python)			サーバ構築(Linux)		
3	Officeソフト(Excel Word)						就職活動対策					
4												
5												
6												

2年次

	4	5	6	7	8	9	10	11	12	1	2	3
1	Web実習(HTML/CSS/JavaScript)				Webアプリ開発		スマホアプリ開発		卒業制作 (アプリケーション制作/コンテスト出品)			
2	Officeソフト(PowerPoint)				Webアプリ開発		スマホアプリ開発		卒業制作 (アプリケーション制作/コンテスト出品)			
3	就職活動対策				Webアプリ開発		スマホアプリ開発		卒業制作 (アプリケーション制作/コンテスト出品)			
4												
5												
6												

卒業生からのメッセージ

楽しみながら実践的なスキルを身につけられました

株式会社パートナー

勝部 龍二さん 千葉県銚子商業高校出身



このコースではWebアプリケーションなどの各種アプリケーションの開発技術やAI(人工知能)などの先端技術、また、国家試験である情報処理技術者試験も勉強できると知り、入学を決めました。入学した直後は授業についていけるか心配もありましたが、授業は基礎からじっくりと進められたため問題ありませんでした。クラスメイトはほぼ全員がITについて学んだ経

験がない人たちだったので、友だち同士で協力しながら楽しく勉強できました。会社ではWebシステム開発をはじめとして、さまざまなITソリューションを提供しています。このコースの授業を通してとても高い実践的なスキルを身につけることができたので、それを活かした仕事をしたいと思っています。

情報システムコース 情報処理コース

[2年制]

基本情報技術者試験午前試験免除認定校

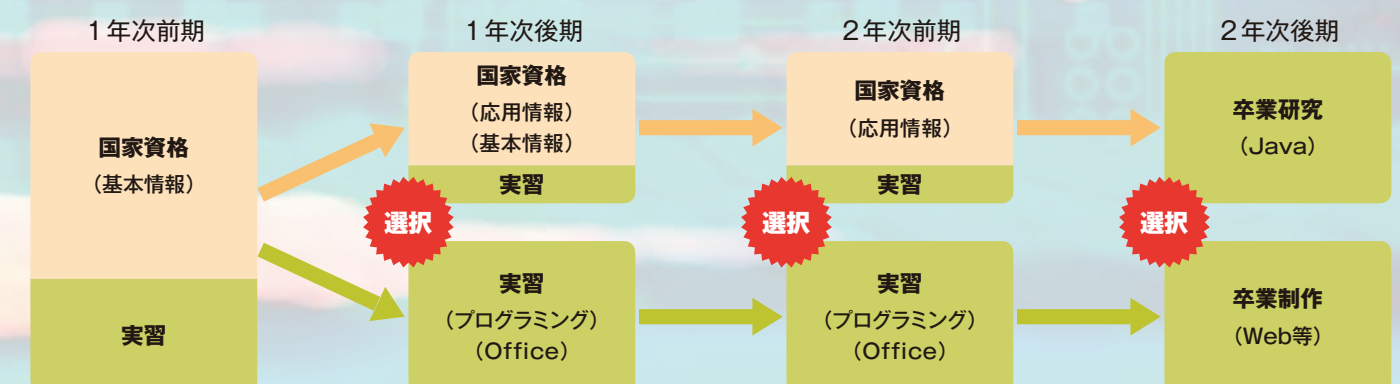
資格取得も、実習も！ 両方学んで、仕事に強いIT技術者に！

資格とプログラミングの両方を学べる教育システム

情報システムコース 選択フロー



情報処理コース 選択フロー



資格につよい!



経済産業省 高度情報技術者試験 現役合格 **50**名 ('19)
 応用情報技術者試験 現役合格 **85**名 ('19)
 基本情報技術者試験 現役合格 **396**名 ('19)

基本情報技術者試験午前試験免除認定校だから 短期間で、有利に合格を目指せる!

ITプログラミングカレッジは基本情報技術者試験の午前試験免除認定校。
 普通の授業で勉強することで午前試験が免除されるので、合格に近づくことができます。

午前試験免除認定校

認定講座受講

4月入学

履修

午前試験免除修了試験受験

6・7月

合格

1年次10月・
2年次4月試験
午前試験免除

実習が充実!

PCセットアップ

コンピュータの基礎であるパソコンの組立てを通じて、ハードウェアの構造を理解します。組立てたパソコンにOS(Windows)をインストールして、ソフトウェアのセットアップを実施し、ハードウェアとソフトウェアについて学びます。



データベース実習

データベースの基礎から構築・利用までを、世界中の多くの企業が利用しているデータベースであるMySQLを使用した実習を通して習得します。机上での事例解析演習を行い、データベーススペシャリストの合格を目指します。



プログラミング実習

代表的なコンピュータ言語であるC言語とJavaを学びます。Javaを使用してIT業界の開発現場で行われるようなチームでのシステム開発を行い、実践的なスキル習得を目指します。



企業連携講座

IT業界を代表する企業の方とのコラボレーション企画で、Javaによるシステム開発や情報分析演習などを行います。実際にIT業界の現場で行われているさまざまな業務を体験することで、社会で役に立つ実践的なスキルを習得できます。

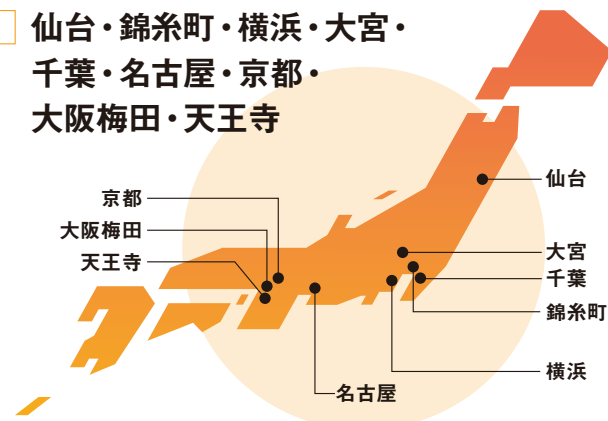


情報システムコース

[2年制]
[3年制] ※名古屋校のみ

基本情報技術者試験午前試験免除認定校

設置校 仙台・錦糸町・横浜・大宮・
千葉・名古屋・京都・
大阪梅田・天王寺



学びのポイント

1 入学後半年で基本情報に合格!! さらにその先へ

入学後半年でシステムエンジニア・プログラマの就職に強い国家資格、基本情報取得し、その上のステップの応用情報、高度情報(DB-NW-SC)取得を目指す。

2 得意を伸ばして、各分野のITスペシャリストへ

セキュリティ・データベース・ネットワーク、それぞれの最前線で活躍できるエンジニアを育成します。得意の分野で大活躍しよう!

3 ITスキルを駆使して、あらゆる業界で活躍できるプロへ

コンピュータの基礎知識、プログラミングスキル、あらゆるIT技術を使い、様々な場面で活躍できるITのプロフェッショナルになれる。

目指す職種

- ・システムエンジニア
- ・プログラマ
- ・ネットワークエンジニア
- ・データベースエンジニア
- ・セキュリティエンジニア
- ・Webエンジニアなど

目標とする資格

- ・基本情報技術者試験
- ・応用情報技術者試験
- ・ネットワークスペシャリスト試験
- ・データベーススペシャリスト試験
- ・情報処理安全確保支援士試験
- ・マイクロソフト オフィス スペシャリスト
- ・C言語プログラミング能力認定試験
- ・Javaプログラミング能力認定試験
- ・情報処理技術者能力認定試験
- ・Webクリエイター能力認定試験

カリキュラム

科目群	科目名
プログラミング	C言語I
	C言語II
	アセンブラ言語
	JavaScriptI※
	JavaI
	JavaII
ビジネスソフト	コンピュータ演習(Excel)
	コンピュータ演習(PowerPoint)
開発演習	システム開発I
	システム開発II
	卒業研究I
	卒業研究II
インフラ実習	セキュリティ/ネットワーク演習
基礎	ハードウェアI
	ソフトウェアI
	システム設計I
	情報システムI
	経営戦略I
	コンピュータシステムI
	総合講座
	情報管理I
	総合演習I
	就職
企業研究	
就職ゼミナールI	
就職ゼミナールII	

※は選択科目

目標は高度IT人材! ITのスペシャリストを 目指そう!

年間スケジュール

1年次

	4	5	6	7	8	9	10	11	12	1	2	3
1												
2												
3												
4												
5												
6												
7												
8												

2年次

	4	5	6	7	8	9	10	11	12	1	2	3
1												
2												
3												
4												
5												
6												
7												
8												

※各キャンパスで実施スケジュールが異なる場合があります。

実習と資格の学習を通じて身につける実践力!

セキュリティ/ネットワーク実習

セキュリティ実習では、ホワイトハッカーとしてWebサイトへの攻撃を行う実習等を実施します。ネットワーク実習では、世界中で広く使用されているCisco社のネットワーク機器を使ったネットワーク構築を行います。実習を通じて、セキュリティとネットワークの基礎と実践力を養います。また、机上での事例解析演習を行い、情報処理安全確保支援士試験/ネットワークスペシャリストの合格を目指します。



卒業生からのメッセージ

充実した学園生活だから合格できました

高校で初めて情報の分野に触れて、将来を考えた時に、ITを通していろいろな分野に携わることができ将来の幅が広がると思い、この学校への進学を決めました。国家資格に向けた勉強やプログラミング実習でのシステム開発は、はじめはついていくなに必死でしたが、ゼミ学習を通してクラスの仲間と助けあいがながらの勉強は楽しかったです。また勉強だけでなく、たくさ

株式会社日本デジタル研究所

谷村 菜瑠さん 大阪府岸和田市立産業高校出身



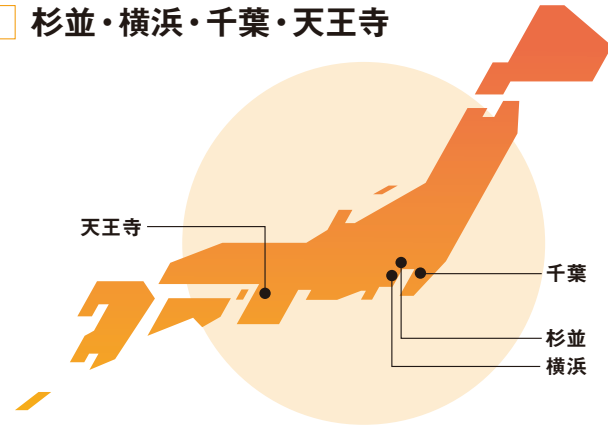
あるキャンパス行事に参加してクラスメイトと楽しい時間を共有でき充実した学生生活を送ることができました。就職した会社では、勉強してきたことが仕事につながっていて嬉しいです。専門学校ならではの実践的な勉強もしてきたので、その経験を活かしながらキャリアを積んで、早く戦力として活躍できるようにがんばっていききたいと思います。

情報処理コース

[2年制]

基本情報技術者試験午前試験免除認定校

設置校 杉並・横浜・千葉・天王寺



学びのポイント

1 一人でパソコンのセットアップができるようになる

IT技術が発達しても基本はPC。PCの組立てからOSのインストール、そしてセットアップや操作までを体験しながら、ハードウェア&ソフトウェアについて学びます。

2 基本情報の受験後からコース選択で自分に合った学習内容を選択可能

基本情報技術者試験の受験後、さらに上位資格を目指すコースと、アプリケーションの作成を行う実習中心のコースを選択することができます。

3 スキルを証明する国家資格を取得できる

入学後の半年間はITの基礎を学び、業界スタンダードの国家資格である基本情報技術者試験の合格を目指し、システムエンジニアやプログラマーとしてのスキルを証明できます。

目指す職種

- ・システムエンジニア
- ・プログラマー
- ・Webエンジニア
- ・セキュリティエンジニア
- ・パソコンインストラクターなど

目標とする資格

- ・基本情報技術者試験
- ・C言語プログラミング能力認定試験
- ・Javaプログラミング能力認定試験
- ・マイクロソフト オフィス スペシャリスト
- ・Webクリエイター能力認定試験
- ・情報処理技術者能力認定試験
- ・応用情報技術者試験

カリキュラム

科目群	科目名
プログラミング	C言語 I
	アセンブラ言語
	Java I
	Python I ※
	Python II ※
	ホームページ作成 I ※
ビジネスソフト	JavaScript I ※
	コンピュータ演習(Excel)
	コンピュータ演習(PowerPoint)
	コンピュータ演習(Excel VBA) ※
開発演習	システム開発 I
	システム開発 II
	卒業制作 I
	卒業制作 II
インフラ実習	Linux ※
基礎	ハードウェア I
	ソフトウェア I
	システム設計 I
	経営戦略 I
	コンピュータシステム I
就職	就職セミナー
	企業研究
	就職ゼミナール I
	就職ゼミナール II

※は選択科目

資格とプログラミング、そして、Web技術やビジネスソフトも!

年間スケジュール

1年次

	4	5	6	7	8	9	10	11	12	1	2	3
1	テクノロジ/マネジメント/ストラテジ			情報処理技術者試験対策 (基本情報)			システム開発実習			情報処理技術者試験対策 (基本情報/応用情報) または プログラミング実習 (Python/VBA)		
2	Officeソフト(Excel)			プログラミング演習 (アセンブラ言語)			Web実習(HTML)					
3	プログラミング実習(C言語)			プログラミング演習 (アセンブラ言語)			Web実習(HTML)					
4	プログラミング実習(C言語)			プログラミング演習 (アセンブラ言語)			Web実習(HTML)					
5	プログラミング実習(C言語)			プログラミング演習 (アセンブラ言語)			Web実習(HTML)					
6	プログラミング実習(C言語)			プログラミング演習 (アセンブラ言語)			Web実習(HTML)					

2年次

	4	5	6	7	8	9	10	11	12	1	2	3
1	Linux実習 Officeソフト(PowerPoint)			情報処理技術者試験対策 (応用情報)			卒業研究(Java) または 卒業制作(HTML)					
2	試験対策			プログラミング実習(Java)			Web実習(HTML/JavaScript) Windows実習					
3	試験対策			プログラミング実習(Java)			Web実習(HTML/JavaScript) Windows実習					
4	試験対策			プログラミング実習(Java)			Web実習(HTML/JavaScript) Windows実習					
5	試験対策			プログラミング実習(Java)			Web実習(HTML/JavaScript) Windows実習					
6	試験対策			プログラミング実習(Java)			Web実習(HTML/JavaScript) Windows実習					

※各キャンパスで実施スケジュールが異なる場合があります。



幅広い実習で興味のある分野を発見!

AIにも使用されるプログラミング言語であるPython、ビジネスソフトの上級者が使用するVBA、業務用システムで利用されるOSであるLinuxなど幅広い分野の実習を体験して、自分の興味のある分野を発見できます。コンピュータの仕事はプログラマーだけではなく、さまざまな職種があります。自分の本当にやりたいことは、やってみなければわからない。実習を通じて、自分の適性に合った職種を見つけよう。

卒業生からのメッセージ

クラスメイトと励まし合って、合格と就職ができました

株式会社ローソン

中西 宏揮さん 千葉県東金商業高校出身



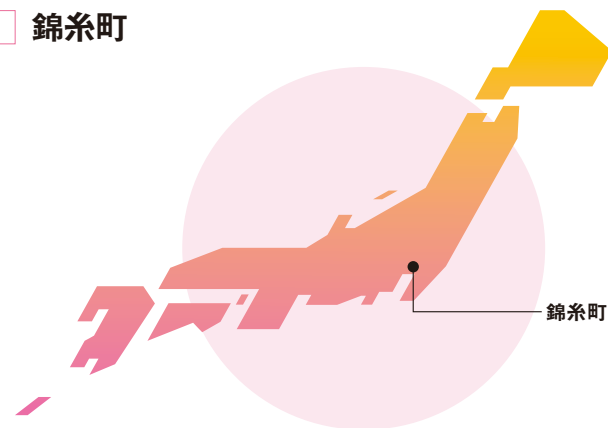
高校で情報処理の勉強を始め、進路を考えていた時に先生から立志舎の就職と資格の強さを聞き、「専門学校で資格を取得してから就職活動の方が選択肢が増える」と考え進学を決めました。入学した直後からプログラミングなど仕事に役立つ実践的な勉強ができて良かったと思います。実はプログラミングの勉強は高校時代からちょっと苦手でしたが、ゼミ学習だとわからない

ところをクラスメイトや先生に聞きやすいので、自然に苦手意識を解消することができました。学校行事ではクラス対抗の球技大会で優勝することができ、楽しい思い出もできました。就職先のローソンでは社内SEとして自分の志望していたシステムエンジニアとして働くことができます。これからもスキルアップを図り、一日も早く戦力になれるようがんばっていきたくと思っています。

情報メディアコース

[2年制]

設置校 錦糸町



学びのポイント

1 初心者歓迎! クリエイターになろう!!

キャラクターを上手にデザインしたい。自分で考えたゲームを形にしたい。Webページを開発したい。オリジナル曲を作りたい。どれも無理ってあきらめていませんか?このコースでは、クリエイターになるための技術を基礎から丁寧に指導します。

2 たくさんの実習でPCを使いこなす!

最新のクリエイティブPCを使って、Photoshop/Illustratorなどでの平面デザイン、メタセコイアを使った3Dモデリング、UnityやUnreal Engineでのゲームプログラミング、各種PCソフトを用いた音楽制作などを学び、PCをトコトン使いこなせるようになります。

3 PC技術の自信を就職に活かす

授業はすべてアクティブラーニングを応用した本校独自のゼミ学習で行われます。先生から聞き、友人たちと教えあう授業を通して、就職活動で役立つコミュニケーション力を効率よく伸ばします。就職活動のグループワークや面接も、自信をもってチャレンジできます。

目指す職種

- Webデザイナー
- ゲームプログラマー
- 3DCGデザイナー
- グラフィックデザイナー
- システムエンジニア

目標とする資格とコンテスト

- Webクリエイター能力認定試験
- マイクロソフト オフィス スペシャリスト
- 学生CGコンテスト
- 全国専門学校ゲームコンペティション
- ジーンズメイトTシャツコンテスト など

MUSIC
DTM DAW

3DCG
Metasequoia

GAME
Unreal Engine 4
Unity

ゲーム、3DCG、 Webデザイン、 音楽制作をマスター。 PCスキルで 就職にもつよくなる

Design

Adobe Illustrator
Adobe Photoshop
Clip Studio

Web
HTML CSS
JavaScript
MS VSCode

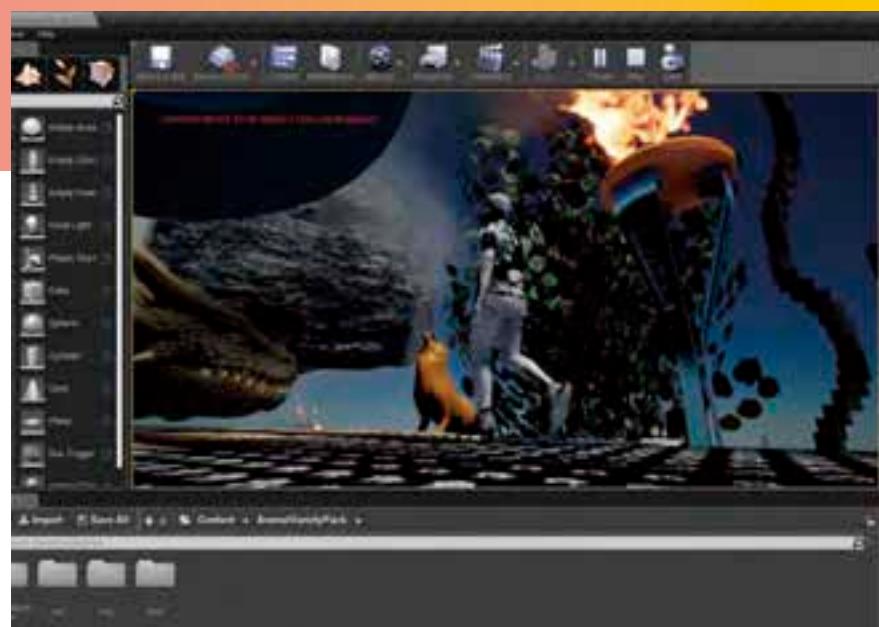
デジタルクリエイター 実習をメガ盛りで!

2D・3Dのゲームを創り出す

GAME (ゲーム)

Unreal Engine 4
Unity

プログラミングからキャラクターづくり、BGM作成まで、ゲームに必要な要素を一人で作成できるように授業が組まれています。現在のゲーム制作の世界は、キャラクターや小道具といったオブジェクト単位で動きや条件をプログラミングしていくゲームエンジンを使うことが当たり前になっています。2大ゲームエンジンであるUnityとUnreal Engineを使って、2D・3Dのゲーム制作を基礎から学びます。



自分で創った3Dモデルを立体で投影

3DCG

Metasequoia

3DCGソフトのMetasequoiaを使用して基礎から3Dモデリングを勉強します。作成した3Dモデルはゲーム制作に利用したり、3Dプリンタで立体化したり、3D投影を行い現実空間に自分が作った3Dモデルが存在しているように見せることもできます。



PCの歌姫を歌わせよう!

MUSIC

DTM DAW



YouTubeやニコニコ動画では、オリジナルの音楽作品が多数公開されるようになり、さらにPC上のボーカリストに歌わせた音楽が市場に溢れるようになりました。初心者でも安心して学べるように楽譜の読み方からコード理論までを指導。PCの歌姫を自在に歌わせることができますようになります。

ユーザーの目線でWebデザインを

Web

HTML CSS JavaScript
Microsoft Visual Studio Code

企業との連携授業を実施し、Webサイトに求められるものを学びながら、実際にWeb画面を作って学んでいきます。作品のプレゼンテーションを行うことで、就職活動に必要な「自分を売り込む」スキルも自然に身につけることができます。



現役デザイナーが指導

Graphic Design

Adobe Illustrator Adobe Photoshop
Clip Studio

PCでのデザインにはAdobe社のIllustratorとPhotoshopを使用。画像加工、配置や配色についても学び、ポスターなどを自分でデザインできるようになります。ペンタブレットや液晶タブレット、CLIP STUDIO PAINTもあるので、イラスト経験者も活躍できます。



学びの特徴

ゲームショウ見学



「授業でゲームショウに行ってきた！」情報メディアコースでは、東京ゲームショウをはじめ、蒼樹うめ展、大河原邦男展、ゴッホ展、アドミュージアム東京など、さまざまなイベント見学授業を実施。展示内容はもちろん、会場の雰囲気からも刺激がもらえます！

企業連携講座

IT業界を代表する企業の方とのコラボレーション企画で、Javaによるシステム開発や情報分析演習などを行います。実際にIT業界の現場で行われているさまざまな業務を体験することで、社会で役立つ実践的なスキルを習得できます。



【連携企業例】

インフォテック・サーブ/コムシステクノ/
 神奈川県情報サービス産業協会/アプリケーションプロダクト/
 オフィス・メイプル/宮城県情報サービス産業協会/
 ナナイロ/コンプライアンス・コミュニケーションズ/
 マナーマネジメント名古屋/ジェイ・コミュニケーション・アカデミー/
 電鉄商事/名古屋税理士会 など

授業も実習もゼミ学習で

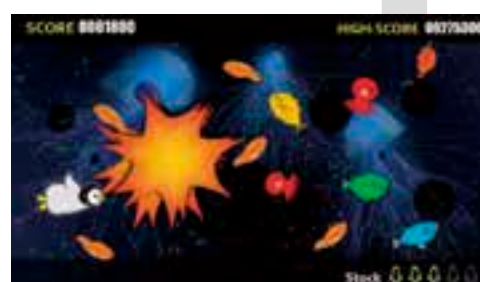
授業はアクティブラーニングを応用したゼミ学習スタイルで行われます。話すことが苦手な人も、先生や友人たちと教えあう授業を通じて自然にコミュニケーション力がついてくるので、楽しく学べるとともに就職活動などにも役立ちます。



学生作品例



Unreal Engine4による3Dゲーム



Unityによる2Dゲーム作品

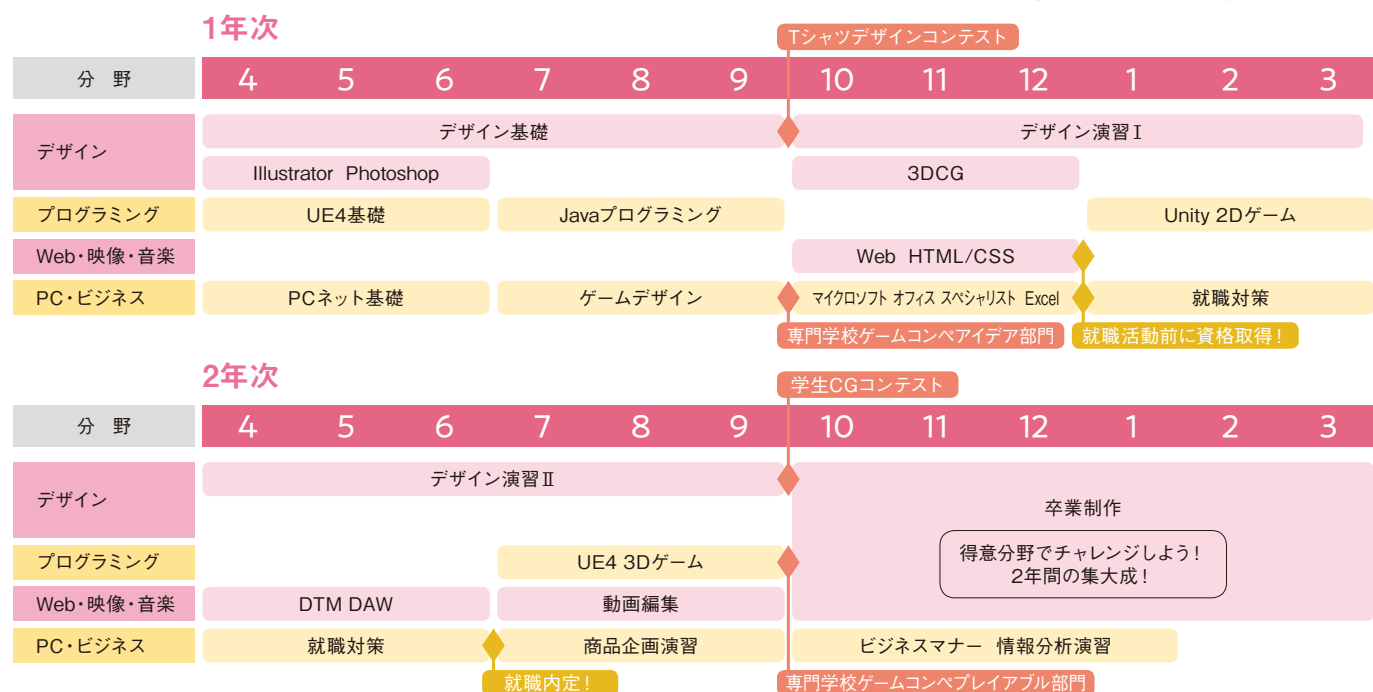


隅田川花火大会公式ポスターに採用
 (Illustrator、CLIP STUDIO PAINTによる作品)

カリキュラム

科目群	科目名	科目群	科目名	科目群	科目名
デザイン	デザイン基礎	プログラミング	Scratch	ビジネス	就職ゼミナールI
	デザイン演習I		Java		就職ゼミナールII
	デザイン演習II		Unreal Engine 基礎		就職セミナー
	Illustrator		Unreal Engine 応用		企業研究
	Photoshop		Unity		商品企画演習
	3Dモデリング	Web	HTML・CSS		ビジネスマナー
ゲームデザイン		Web制作	情報分析演習	卒業制作	
		音楽・動画	音楽基礎	資格	マイクロソフト オフィス スペシャリスト
			DTM		Webクリエイター能力認定試験
				VOCALOID	
			動画編集		

年間スケジュール



卒業生からのメッセージ

いろいろな実習の経験から
自分の適性を見いだせた

この学校への入学を決めたきっかけは、オープンキャンパスとパソコンセミナーに参加したことがきっかけでした。そこでPCを使った授業に興味を深め、特にさまざまなコンテンツ制作にチャレンジできる情報メディアコースに入学を決めました。実習の授業ではPCの使い方から始まり、PhotoshopやIllustratorでのデザインといった基本ツールを習得。今の就職先へとつながったWebデザインの授業では、実際の企業のホームページデザインに関わったのが印象に残っています。ゲームプ

株式会社イーツー

由衛 快斗さん 鹿島学園高校 北千住キャンパス出身



ログラミングや音楽制作なども楽しかったのですが、何よりプロデザイナーからレッスンとデザインを学び、毎週たくさんの作品を作ったことが学生時代の一番の思い出です。いろいろな実習を経験し、自分の適性を見定めることができたので、就職先を迷わず決めることができました。就職してからは学校で学んだPCやデザインの技術的な基礎力と、友人たちと育んだチームワークを活かして、お客様の要望に最大限に応えつつ、自分らしさが生きるWebデザインをすることが目標です。



ユーザーに近く、システム全体を考えるやりがいのある仕事



株式会社東洋紡システムクリエート

インフラ部技術グループ
鯉江 和也さん
大阪府芥川高校出身

普通科の高校だったのでIT系の知識はまったくなかったのですが、将来この分野は大きく成長すると考えて進学しました。やってみるとそれほど戸惑うこともなく、なんとなくイメージできていたので適性はあったのだと思います。会社では東洋紡グループのシステムインフラの構築やシステムの保守を担当しています。プログラムを書くというよりもシステム全体のデザインをする仕事なので、ユーザーからの評価をダイレクトに聞けることが嬉しいところです。まだまだ勉強の毎日ですがさらに成長していけるようがんばっていきたくと思っています。



富士ソフト株式会社

ソリューション事業部
インダストリービジネス事業部 エンベデッドテクノロジー部
高木 佑紀さん
神奈川県光明学園相模原高校出身

これからの社会はさらにITが発達した世の中になるはず。そんな将来性を考えてITを学び仕事にしていこうと思いました。今携わっているのは自動車関連の組み込みシステムです。自動車はITの塊と言われていますが、今後電動化や自動運転などでさらにITが重要になってくる分野です。仕事を通してクルマに関わるうちにクルマが欲しくなり、いま自動車免許を取得中です。今はお客様担当窓口として、システムに対しての要望をとりまとめて、メンバーに割り振る仕事を任せてもらっています。将来はマネジメントの仕事のほうに進んでいけたら良いと考えています。



将来はマネジメントのキャリアを磨いていきたい



株式会社NTTデータ関西

第一公共事業部 第二行政担当
藤原 悠真さん
兵庫県氷上高校出身

高校時代にプログラミングの授業があり、その頃からITを学ぶ事がとても好きでした。立志舎では資格もたくさん取ってプログラム言語も学べたので、それを活かそうと就職活動を始めました。会社では県や市など自治体の会計システムの保守と運用を担当しています。現場でプログラムを書くというよりプロジェクト全体の管理が主な仕事なので、個人的にはプログラムをもっと書く仕事がしたいと思うこともあります。とてもやりがいを感じています。今はまだシステムの一部の改修やメンテナンスが多いのですが、将来は大きなシステムを一から構築することに関わっていきたいと思っています。



県や市の会計システムを担当プロジェクトの管理をする仕事



社内システムの効率化でより良いサービスの向上につなげる



小田急電鉄株式会社

デジタルイノベーション部
加藤 結さん
宮城県仙台西高校出身

経理の勉強を中心にITと一緒に勉強ができるコースに進学しました。勉強をしていく中で、思いのほか自分にITの適性があると感じるようになり、2つの高度情報処理技術者試験に合格することができました。就職にあたっては、ITの知識を活かして人々の生活を支えたいと考えたのでこの会社を選びました。現在担当している業務は小田急グループの社内システムの運用・保守です。ITを使って業務の効率を上げ、サービス提供に割くことができる時間を増やすことが私たちの仕事です。クラウドやAIなど新しい知識を学びながら、グループのITイノベーションを推進していきたいと思っています。



まったくのゼロからスタートITと出会えて良かった



株式会社システナ

大阪支社 技術部
合田 りささん
大阪府佐野高校出身

それまでPCを扱ったことがほとんどなかったので、ゼロからでも大丈夫という立志舎に入学を決めました。勉強してみるとITは意外にも自分に合っていたので、就職活動もSEを募集している企業に絞って行きました。現在は業務系システムの設計などに携わっていますが、設計書を作ったりプログラムを書いたりする仕事は「作っている」という実感があって、とてもやりがいを感じます。業務系のシステムは、その分野の専門知識も要求されるので、ユーザーが何を求めているのかが理解できるように勉強して、さらに良いシステムを作っていきたいと思っています。



株式会社明治

情報システム部業務 1G
戸村 脩希さん
千葉県東京学館高校出身

小さい頃からシステムを作ったりプログラムを書いたりすることに慣れていました。ただ、知識はまったくなかったので、ゼミ学習で効率的に学べるというところに惹かれて立志舎に進学。期待通りにしっかりと基礎を身につけることができました。現在は社内SEとして、営業系支援システムに携わっています。システムの要素は学生時代に培った基礎ですぐに慣れることができましたが、最近、それを使う業務側の知識が足りないことを実感してきました。今後はより大規模なシステムに関わるような経験を積みながら、システム提案ができるような力を身につけることが目標です。



ITの仕事に小さい頃から憧れていた



自分にチャレンジ
するためにHPEへ。
さまざまな技術に
強い技術者を
めざす



日本ヒューレット・パッカード株式会社

プロダクトアーキテクト統括本部
製品技術本部 ストレージソリューション部

竹下 仁さん
大阪府東百舌鳥高校出身

高校時代にオンラインゲームにはまり、ゲームを作れるようになるためにITを学びたいと思うようになりました。学生時代は、就職するためにもまずは資格取得が大切だと考え、3つの高度情報技術者試験に合格しました。就職先としてHPEを選んだのは、自分自身にチャレンジして、自分の価値を高めたいと考えたから。現在は保守を中心とした仕事からプリセールスの部署へとステップアップし、技術的なコンサルティングを仕事にしています。一つのことだけに強だけでなく、さまざまな技術に強いゼネラルな知識を身につけた技術者としてこれからも自分を磨いていきたいと思っています。



株式会社ラック

SSS 事業統括部 サイバーセキュリティサービス部
セキュリティ診断センター 診断技術グループ

加藤 規匡さん
岐阜県華陽フロンティア高校出身

世の中にはスマホやインターネットなどITが溢れています。それを作る側にまわったら面白そうと思ったのがITを学ぼうと思ったきっかけです。勉強はとて面白く、3つの高度情報技術者試験に合格することもできました。中でも一番好きだったのがセキュリティの分野。この会社を選んだのもセキュリティ関連の仕事がしたいと思ったからです。今後もネットワーク社会はどんどん進化し、それに伴ってセキュリティの重要性はますます高まります。そんな時代に、セキュリティのエキスパートとして総合的に関わっていけるような仕事をしていきたいと思っています。



ネットワーク社会
で重要度が増す
セキュリティの
役割



株式会社DTS

法人ソリューション事業本部 第二法人
ソリューション事業部 Terasoluna 担当

藤原 公香さん
千葉県匝瑳高校出身

小さい頃から家のPCで遊んでいたのが、ITの勉強をしようと思ったのは自分にとって自然なことでした。より専門的な知識を身につけたいと思い立志舎に進学しました。学校ではセキュリティの高度情報技術者試験にも合格することができました。今担当しているのは広告会社の業務系システムです。少しずつ開発の仕事に関わることができるようになってきたので、やりがいが大きくなってきています。ITの分野は自分の知識が増えれば増えるほど、大きく世界が広がっていきます。しっかりとキャリアを磨いて、より大きなシステム設計の仕事に関わるようになっていきたいと思っています。

キャリアを
磨いて、自分の
ITの世界を
広げていきたい



ローソンの
これからを
ITで支える仕事が
したい



株式会社ローソン

業務システム統括本部

西川 拓巳さん
千葉県流山高校出身

小学生の頃からPCが好きでパソコンクラブに入っていたほどでした。就職活動を始めた頃に、ローソンがIT技術者採用を始めたことを知り、世界に広がっているネットワークをITで支えるというスケールにやりがいを感じて入社を決めました。店舗での研修を通じて実感できたのは、ITが予想以上に重要な役割を果たしているということです。今後はキャッシュレス化が進むなど、コンビニエンスストアには、より便利で快適なサービスを提供するという役割が求められるはず。そんな新しいローソンの姿をITで支える仕事をしていきたいと思っています。



システムの
基本設計を
任せられる
責任者をめざして



株式会社NSD

上垣 大昌さん
京都府山城高校出身

ITを本格的に勉強するのは初めてでしたが、始めてみると楽しく理解でき、在学中にセキュリティの高度情報技術者試験にも合格できました。会社では主に企業のITインフラを担当し、10年近いキャリアを積み重ねる中でシステムの運用・保守からプラットフォームの設計・構築支援、そしてコンサルティングなど、基盤系の仕事に携わっています。チームをまとめる役割も担うようになってきましたが、もの作りが大好きなのでキャリアを活かしながら、大きなシステムの基本設計を任せられるような責任者として現場で仕事をしていきたいと思っています。



株式会社シノケングループ

情報システム室

田上 菜緒さん
埼玉県大宮北高校出身

私はそれほどIT志望だったわけではなくデザインや絵を描くことが好きだったので、学校でもWebデザインやイラストを勉強できるコースを選びました。就職先選びでは人と関わる仕事がしたいと思い営業職を考えていましたが、システムの仕事も人と関わる部分が多いとわかり、方針を転換し社内SEとして仕事ができるシノケングループに入社を決めました。今は人事系システムの保守と運用を担当しています。現在は扱えるプログラミング言語が少ないので、小規模なツールの対応が多いですが、言語を覚えれば仕事の幅をさらに広げることができるので、プログラミング言語と資格の勉強を始めている所です。

仕事の幅を
広げるために
言語と資格の
勉強をしています



エンジニアとして就職して未来を創る先輩たち!

Smile from OB & OG



インターネット
イニシアティブ

菊地 優貴乃
岩手県一関第一高校出身



小田急電鉄

亀井 萌花
宮城県東北学院榴ヶ岡高校出身



協和エクシオ

大友 裕貴
宮城県聖和学園高校出身



セコム

芳賀 海星
宮城県仙台商業高校出身



ラック

乙部 駿史
岩手県盛岡商業高校出身



ソルクシーズ

斎藤 竣也
神奈川県津久井浜高校出身



大王製紙

代々 龍之介
神奈川県岸根高校出身



富士ソフト

高野 歩美
神奈川県横浜翠陵高校出身



ヤマトシステム開発

手塚 匠
神奈川県大和商業高等専修学校出身



アイ・エス・ビー

小林 竜也
岐阜県恵那農業高校出身



コスモ石油
(コスモエネルギーHD)

飯島 英斗
埼玉県春日部共栄高校出身



大成ラミック

池上 優斗
埼玉県観音明高校出身



ペルーナ

岩上 昇央
埼玉県熊谷商業高校出身



三井金属鉱業

佐口 晃佑
茨城県鬼怒商業高校出身



明治(明治HD)

伊藤 あかね
茨城県古河第一高校出身



クエスト

河野 美恵
愛媛県南宇和高校出身



日本システムウェア

田中 暁叶
三重県福生高校出身



日本情報産業

木村 優太
岐阜県県立岐阜商業高校出身



マスターエンジニアリング

鈴木 瑠華
岐阜県岐阜城北高校出身



KYOSO

駒井 赴則
滋賀県守山北高校出身



リンテック

稲垣 愛華
埼玉県大宮中央高校出身



サイバーコム

田村 匡
千葉県銚子商業高校出身



東計電算

平山 かなう
千葉県銚子商業高校出身



富士通
データセンターサービス

坂井 秀帆
千葉県船橋芝山高校出身



不二家システムセンター

小林 真紀
千葉県流山高校出身



アイネス

高津 萌菜美
福井県福井商業高校出身



ジャステック

柴田 早紀
富山県星槎国際高校出身



Sky

林 祐輔
兵庫県神戸村野工業高校出身



アイエックス・ナレッジ

森田 啓介
鳥取県八頭高校出身



システナ

井上 昂祐
兵庫県葦原高校出身



ローソン

中西 宏揮
千葉県東金商業高校出身



わかもと製薬

五味 竜哉
千葉県富里高校出身



東日本電信電話南関東
(NTT)

渡部 立
高校卒業程度認定試験合格



コムシステクノ

齋木 小菜実
東京都江東商業高校出身



日本NCR

小川 黎士
千葉県千葉商業高校出身



テクノ・セブン

牧園 加織
大阪府四條畷学園高校出身



ピッツ

堂本 琴里
大阪府東淀川高校出身



ミライト・テクノロジーズ

村野 祐華
三重県上野高校出身



山崎製パン

大塚 真生
兵庫県西宮北高校出身



NSD

小林 夏己
大阪府岸和田市立産業高校出身



NCシステム
ソリューションズ

川上 智代
東京都共栄学園高校出身



アプリケーション
プロダクト

古宮 優佳
千葉県成田北高校出身



ネクストウェア

平田 恵梨
東京都日本工業大学駒場高校出身



Minoriソリューションズ

山本 晃平
神奈川県足柄上高校出身



セラク

平澤 航
神奈川県横浜横浜科大学高校出身



NTTデータ関西

青山 愛美
大阪府精華高校出身



アルファシステムズ

沖見 大地
奈良県奈良情報商業高校出身



アルプス技研

喜来 祥平
大阪府あべの翔学高校出身



システムリサーチ

堀田 快
大阪府美原高校出身



日本デジタル研究所

谷村 菜瑠
大阪府岸和田市立産業高校出身

2021年度 専門課程

募集要項・入学関係書類

目次

募集学科・コース	1
出願資格	2
出願方法 (推薦入学・自己推薦入学・一般入学・AO入学・指定校推薦入学)	2
推薦入学・自己推薦入学	3
一般入学	4
AO入学制度	5
出願手続について	6
仮入学制度	6
授業時間一覧	7
お問い合わせ時間	7
学費	8・9
学費支援制度 特別奨学生試験	10
学費支援制度 資格や経歴による特待生制度	11・12
学費支援制度 スポーツ特待生制度	13
学費支援制度 学費延納制度	14
新聞奨学生制度	15
日本学生支援機構の奨学生制度について	16
提携教育ローン	17
進学ローン	18・19
東日本大震災・熊本地震による学費減免制度について	19
学生寮／アパート・マンション等について	20
入学願書記入例	21・22

学校法人 立志舎

東京IT会計^{専門}学校

東京法律^{専門}学校

東京IT会計法律^{専門}学校 横浜校

東京IT会計法律^{専門}学校 千葉校

東京IT会計^{専門}学校 杉並校

東京法律^{専門}学校 杉並校

東京IT会計法律^{専門}学校 大宮校

募集学科・コース

学科名	コース名	修業年限	東京法律専門学校	東京IT会計専門学校	東京法律専門学校 杉並校	東京IT会計専門学校 杉並校	東京IT会計法律専門学校 横浜校	東京IT会計法律専門学校 大宮校	東京IT会計法律専門学校 千葉校
法律学科	公務員上級・中級コース	2年	○		○		○	○	○
	司法試験コース(法科大学院・予備試験対応)	4年	○						
	公務員初級(2年制)コース	2年	○ <small>注5</small>		○		○	○	○
	警察官・消防官・自衛官(2年制)コース	2年	○ <small>注1</small>		○		○	○	○
不動産ビジネス学科	宅建ビジネスコース	2年	○						
行政学科	警察官・消防官・自衛官(1年制)コース	1年	○		○		○	○	○
	公務員初級(1年制)コース	1年	○		○		○	○	○
会計学科	会計士2年・3年* ¹ コース	2年/3年		○ <small>注2</small>			○	○	○
	税理士2年・3年* ¹ コース	2年/3年		○ <small>注3</small>		○	○	○	○
	会計ビジネスコース	2年		○ <small>注3</small>		○	○	○	○
ITビジネス学科	情報システムコース	2年		○ <small>注4</small>			○	○	○
	情報処理コース	2年				○ <small>注4</small>	○		○
	ITプログラミングコース	2年		○				○	
情報メディア学科	情報メディアコース	2年		○					

※1 3年コースは、2年制卒業後、研究学科1年制に進学します。

※ 各学校において同一コースでは、同一カリキュラム、同一の教材で授業を行っています。

学科名の異なる学校は注記で表示しています。

注1 法律社会学科 注2 会計士学科 注3 税理士学科 注4 情報処理科 注5 法律ビジネス学科

出 願 資 格

1. 高等学校を卒業した者および2021年3月卒業見込みの者。
2. 外国において通常の課程による12年の学校教育を修了した者。
3. 高等学校卒業程度認定試験（旧大学入学資格検定）に合格した者および2021年3月までに合格見込みの者。
4. その他、上記と同等以上の学力があると認められる者。

※留学生の方は留学生募集要項をご覧ください。

出願方法（推薦入学・自己推薦入学・一般入学・AO入学・指定校推薦入学）

	推 薦 入 学 (P3参照)	自 己 推 薦 入 学 (P3参照)	一 般 入 学 (P4参照)	A O 入 学 (P5参照)
選 考 基 準	勉学に熱意がある者で、学校長、進路指導、担任のいずれかの先生から推薦できる人物と認められた者。	(1)スポーツ推薦、(2)資格推薦、(3)課外活動推薦、(4)卒業生・在学生推薦の4つがあり、いずれかの基準を満たすことで、自己の申請により、推薦入学として出願することができます。学校の先生に推薦をもらう必要はありません。(面接を行う場合があります)	提出された書類を総合的に判断します。(面接を行う場合があります)合否の決定にあたっては総合的に判定を行っており、書類上の評価以上に向学心や意欲・熱意を重視しています。	面談により学力よりも意欲や適性、将来の目標、人間性を重視します。(1)本学に入学したいという強い熱意のある者、(2)入学目的、取得資格などが明確である者、(3)学習意欲が旺盛でチャレンジ精神がある者、(4)卒業後の進路を真剣に考えている者、(5)本学の資格、就職実績やキャンパスライフに共感し共に歩みたい者上記のいずれかに該当する者。
出 願 開 始 日	2020年10月1日(木)～*	2020年10月1日(木)～*	錦糸町校・杉並校は 2020年11月1日(日)～* 横浜校・大宮校・千葉校は 2020年10月1日(木)～*	錦糸町校・杉並校・大宮校・千葉校は 2020年9月1日(火)～ 横浜校は 2020年8月1日(土)～
選 考 料	15,000円	15,000円	20,000円	免 除
結 果 発 表	高等学校宛および本人宛通知	本人 宛 通 知	本人 宛 通 知	本人 宛 通 知
仮入学制度	有	有	有	有

※高等学校既卒者、高等学校卒業程度認定試験（旧大学入学資格検定）に合格した者および2021年3月までに合格見込みの者は、上記区分にかかわらず2020年9月1日(火)より出願開始。

●指定校推薦入学

本学園で学びたいという意欲が強い生徒で学校長の推薦のある者は原則として入学を許可します。

選考料は免除となります。

詳しくは、高等学校の進路指導の先生に確認してください。

出願書類・入学手続書類提出先

	学 校 名	住 所	電 話
錦 糸 町	東京IT会計専門学校	〒130-8565 東京都墨田区錦糸1-2-1 事務局 入学係	03-3624-5441(代)
	東京法律専門学校		
杉 並	東京IT会計専門学校杉並校	〒166-8567 東京都杉並区高円寺北3-4-21 事務局 入学係	03-3336-8552(代)
	東京法律専門学校杉並校		
横 浜	東京IT会計法律専門学校横浜校	〒221-0834 横浜市神奈川区台町9-5 事務局 入学係	045-290-0035(代)
大 宮	東京IT会計法律専門学校大宮校	〒330-0854 さいたま市大宮区桜木町1-152-1 事務局 入学係	048-658-4110(代)
千 葉	東京IT会計法律専門学校千葉校	〒260-0045 千葉市中央区弁天1-6-2 事務局 入学係	043-207-5611(代)

1. 出願期間

2. 出願書類

3. 推薦基準

推薦入学

- 高等学校を2021年3月卒業見込みの者
2020年10月1日(木)～2021年3月31日(水)
 - 高等学校既卒者、高等学校卒業程度認定試験（旧大学入学資格検定）に合格した者および2021年3月までに合格見込みの者
2020年9月1日(火)～2021年3月31日(水)
- ※ただし、定員に達し次第締切ります。

(1) 入学願書

本学所定のものに必要な事項を漏れなく記入してください。なお、裏面の推薦入学申請欄を学校長、進路指導、担任のいずれかの先生に記入してもらってください。

(1)-1 入学願書

本学所定のものに必要な事項を漏れなく記入してください。

(1)-2 自己推薦書

本学所定のものに必要な事項を漏れなく記入してください。

(2) 調査書（出願前3ヵ月以内に作成されたもの。開封無効）

- ①高等学校卒業生および卒業見込者は高等学校で交付される「進学用調査書」。
- ②大学・短期大学・専門学校の卒業生および卒業見込者は各学校で交付される「成績証明書」。
- ③外国における12年の課程を修了した者は「修了証明書」と「成績証明書」。
ただし、日本と外国の双方の高等学校に在籍した者は、日本の高等学校在学中の「調査書」もあわせて提出してください。
- ④高等学校卒業程度認定試験（旧大学入学資格検定）合格者は「合格証明書」および「合格成績証明書」。
- ⑤高等学校卒業程度認定試験合格見込者は「合格見込成績証明書」。
- ⑥高等専門学校3年課程修了者は「3年課程修了の証明書」と「進学用調査書」。
※高等学校の調査書が保管期間切れで発行できない場合にはお問い合わせください。
※仮入学制度利用希望者で公務員試験を併願する場合には、「進学用調査書」が出ない場合は「就職用調査書」でも可。

(3) 写真2枚

タテ4cm×ヨコ3cm、正面上半身脱帽、出願前3ヵ月以内に撮影したものでカラー写真に限る（証明書用写真）。
裏面に氏名・生年月日を記入し、1枚を入学願書に完全に貼付し、あとの1枚を同封してください。写真は在学中使用する学生証に利用します。

(4) 選考料

15,000円 普通^{かわせ}為替証書（郵便局またはゆうちょ銀行にて発行）に限ります。
為替は無記入のまま同封してください。

勉学に熱意がある者で、学校長、進路指導、担任のいずれかの先生から推薦できる人物と認められた者。

<スポーツ推薦>

スポーツや健康に対する興味や関心を持っている者で、スポーツを継続し、競技大会に出場し活躍した者。

<資格推薦>

英語検定3級以上、漢字能力検定3級以上、簿記検定3級以上、情報処理検定3級以上、丙種危険物取扱者以上、珠算3級以上および各種検定でこれと同程度の資格を有する者。

<課外活動推薦>

生徒会活動において著しい成果をあげた者、文化的活動（弁論大会、展覧会、競技会、コンクール等）において著しい成果をあげた者、ボランティア活動等の社会的活動で高い評価を得た者。

<卒業生・在学生推薦>

親、兄弟姉妹、親戚（4親等以内）のいずれかが本学園の設置する学校の卒業生または在学生である者。

※面接を行う場合があります。

一 般 入 学

1. 出 願 期 間

- 高等学校を2021年3月卒業見込みの者
東京IT会計・東京法律（錦糸町校）(杉並校)
2020年11月1日(日)～
東京IT会計法律専門学校 横浜校・大宮校・千葉校
2020年10月1日(木)～
 - 高等学校既卒者、高等学校卒業程度認定試験（旧大学入学資格検定）に合格した者および2021年3月までに合格見込みの者
2020年9月1日(火)～
- ※ただし、定員に達し次第締切ります。

2. 出 願 書 類

- (1) 入学願書
本学所定のものに必要事項を漏れなく記入してください。
- (2) 調査書（出願前3ヵ月以内に作成されたもの。開封無効）
 - ①高等学校卒業生および卒業見込み者は高等学校で交付される「進学用調査書」。
 - ②大学・短期大学・専門学校の卒業生および卒業見込み者は各学校で交付される「成績証明書」。
 - ③外国における12年の課程を修了した者は「修了証明書」と「成績証明書」。
ただし、日本と外国の双方の高等学校に在籍した者は、日本の高等学校在学中の「調査書」もあわせて提出してください。
 - ④高等学校卒業程度認定試験（旧大学入学資格検定）合格者は「合格証明書」および「合格成績証明書」。
 - ⑤高等学校卒業程度認定試験合格見込み者は「合格見込成績証明書」。
 - ⑥高等専門学校3年課程修了者は「3年課程修了の証明書」と「進学用調査書」。
※高等学校の調査書が保管期間切れで発行できない場合にはお問い合わせください。
※仮入学制度利用希望者で公務員試験を併願する場合に、「進学用調査書」が出ない場合は「就職用調査書」でも可。
- (3) 写真2枚
タテ4cm×ヨコ3cm、正面上半身脱帽、出願前3ヵ月以内に撮影したものでカラー写真に限る（証明書用写真）。
裏面に氏名・生年月日を記入し、1枚を入学願書に完全に貼付し、あとの1枚を同封してください。写真は在学中使用する学生証に利用します。
- (4) 選考料
20,000円 普通^{かわせ}為替証書（郵便局またはゆうちょ銀行にて発行）に限ります。
為替は無記入のまま同封してください。

3. 選 考 基 準

提出された書類を総合的に判断します。（面接を行う場合があります）
合否の決定にあたっては総合的に判定を行っており、書類上の評価以上に向学心や意欲・熱意を重視しています。

<AO入学制度 利用の流れ>

(1) オープンキャンパス等に出席

本学イベントの ①オープンキャンパス ②進路相談会 ③学校説明会
④学校見学会 ⑤各地で開催される進学相談会
に参加して、志望する学校・学科・コースの説明を受けてよく理解してください。
上記①～⑤のいずれかに参加した方は、本学で学びたいという意欲、熱意がある者として評価されます。
※遠方の方で上記本学イベントに参加できない方はご相談ください。

(2) AO入学エントリー (2020年6月1日(月)～)

本学所定のAO入学エントリーシートを記入し、郵送または持参してください。
AO入学エントリーは無料です。
※AO入学エントリーシートは本学ホームページからもダウンロードできます。
※現役高校生の方は保護者の署名(自署)が必要です。

AO入学エントリーシート郵送先

	学校名	住所	電話
錦糸町	東京IT会計専門学校	〒130-8565 東京都墨田区錦糸1-2-1 学園本部 AO入学センター宛	03-3624-5441(代)
	東京法律専門学校		
杉並	東京IT会計専門学校杉並校	〒166-8567 東京都杉並区高円寺北3-4-21 学園杉並本部 AO入学センター宛	03-3336-8552(代)
	東京法律専門学校杉並校		
横浜	東京IT会計法律専門学校横浜校	〒221-0834 横浜市神奈川区台町9-5 学園横浜本部 AO入学センター宛	045-290-0035(代)
大宮	東京IT会計法律専門学校大宮校	〒330-0854 さいたま市大宮区桜木町1-152-1 学園大宮本部 AO入学センター宛	048-658-4110(代)
千葉	東京IT会計法律専門学校千葉校	〒260-0045 千葉市中央区弁天1-6-2 学園千葉本部 AO入学センター宛	043-207-5611(代)

(3) AO入学面談

面談希望日に来校してください。面談によりゼミ学習の理解および下記①～⑤の確認をおこないます。
面談時に本人であることを証明できるもの(生徒手帳、免許証、健康保険証など)を持参してください。
オープンキャンパス等の参加、面談によって判断します。
AO入学面談では、学力よりも意欲や適性、将来の目標、人間性を重視します。
①本学に入学したいという強い熱意のある者 ②入学目的、取得資格などが明確である者
③学習意欲が旺盛でチャレンジ精神がある者 ④卒業後の進路を真剣に考えている者
⑤本学の資格、就職実績やキャンパスライフに共感し共に歩みたい者
上記のいずれかに該当する者。

(4) AO入学出願認定

2020年6月1日(月)以降随時「AO入学出願認定証」を郵送します。
※現役高校生の方は、保護者および担任の先生に報告してください。

(5) 出願書類提出

- 錦糸町校・杉並校・大宮校・千葉校は2020年9月1日(火)～
 - 横浜校は2020年8月1日(土)～
- 下記出願書類は指定日までに提出してください。

- (1) AO入学出願認定証
- (2) AO入学願書 (AO入学出願認定証に同封します)
本学所定のものに必要事項を漏れなく記入してください。
- (3) 調査書 (出願前3ヵ月以内に作成されたもの。開封無効)
 - ①高等学校卒業業者および卒業見込者は高等学校で交付される「進学用調査書」。
 - ②大学・短期大学・専門学校の卒業業者および卒業見込者は各学校で交付される「成績証明書」。
 - ③外国における12年の課程を修了した者は「修了証明書」と「成績証明書」。
ただし、日本と外国の双方の高等学校に在籍した者は、日本の高等学校在学中の「調査書」もあわせて提出してください。
 - ④高等学校卒業程度認定試験(旧大学入学資格検定)合格者は「合格証明書」と「合格成績証明書」。
 - ⑤高等学校卒業程度認定試験合格見込者は「合格見込成績証明書」。
 - ⑥高等専門学校3年課程修了者は「3年課程修了の証明書」と「進学用調査書」。

※高等学校の調査書が保管期間切れで発行できない場合にはお問い合わせください。
※仮入学制度利用希望者で公務員試験を併願する場合に、「進学用調査書」が出ない場合は「就職用調査書」でも可。
- (4) 写真2枚
タテ4cm×ヨコ3cm、正面上半身脱帽、出願前3ヵ月以内に撮影したものでカラー写真に限る(証明書用写真)。
裏面に氏名・生年月日を記入し、1枚をAO入学願書に完全に貼付し、あとの1枚を同封してください。
写真は在学中使用する学生証に利用します。
- (5) 選考料 免除

(6) 合格通知

出願書類到着後原則として5日以内に、出願者に直接、合格通知書、誓約書、学費振込用紙等の入学手続関係書類を郵送します。(受付業務が休みの期間中に到着した出願書類は異なります)

(7) 入学手続

入学手続関係書類は、合格通知到着後10日以内に本学所定の入学手続封筒により「速達簡易書留」で郵送するか、持参してください。ただし、3月中旬以降は変更になることがあります。

(8) 入学許可

入学手続を完了した方には「入学許可証」を交付します。「入学許可証」は、後日「学生証」と引換になりますので大切に保管してください。

出願手続について

1. 出願方法

本学所定の出願用封筒により「速達簡易書留」で郵送してください。
持参も可能です。(受付時間AM9:30～PM5:00)

2. 出願上の注意

- (1) 出願書類に不備のある場合は選考の対象となりませんので、募集要項の説明に従って出願書類を準備してください。
- (2) 一度提出した書類・選考料は返還しませんので注意してください。

3. 合否通知

出願書類到着後原則として5日以内に、出願者に直接郵送で合否の結果を通知します(受付業務が休みの期間中に到着した出願書類は異なります)。
合格者には、合格通知書、誓約書、学費振込用紙等の入学手続関係書類を郵送します。

4. 入学手続

(1) 提出書類

- ① 振替払込受付証明書(学費を振込んだときの振込用紙の右端部分)
- ② 誓約書

(2) 提出方法

本学所定の入学手続用封筒により「速達簡易書留」で郵送してください。
持参も可能です。(受付時間AM9:30～PM5:00)

(3) 提出期限

合格通知書到着後10日以内に提出してください。
ただし、3月中旬以降は変更になることがあります。

5. 入学許可

上記の入学手続を完了した方には「入学許可証」を交付します。
「入学許可証」は、後日「学生証」と引換になりますので大切に保管してください。

仮入学制度

他の学校(大学・短大のみ適用)または公務員試験を併願受験する場合、本学では入学希望者の便宜をはかって仮入学制度を設けています。

合格発表日(最長 2021年3月25日(木))まで入学手続時納入金を延期できます。

1. 申請

仮入学制度利用希望者は、出願時に入学願書裏面の仮入学申請欄に必要事項を記入し出願してください。

- 仮入学申請期限 …………… 2021年3月15日(月)(本学必着のこと)

2. 合否通知

出願書類到着後原則として5日以内に、出願者に直接郵送で合否の結果を通知します(受付業務が休みの期間中に到着した出願書類は異なります)。

合格者には、合格通知書、仮入学関係書類(入学届、入学辞退届等)を郵送します。

3. 入学届・入学辞退届提出

仮入学制度利用者は、進路が決定次第(出願時仮入学申請欄に記入した最終合格発表日後5日以内)、「入学届」または「入学辞退届」・合格証の写し(大学・短大・公務員)を事務局入学係まで提出してください。

- 提出最終期限 …………… 2021年3月25日(木)(本学必着のこと)

4. 入学手続

本学に入学を決定した者は、「入学届」を事務局入学係宛に提出してください。折り返し事務局入学係より入学手続関係書類を郵送します。

入学手続関係書類到着後7日以内に手続をしてください。ただし、3月中旬以降は変更になることがあります。

授業時間一覧

1. 授業時間について

公務員初級（2年制）コース	情報処理コース	授業開始	授業終了
宅建ビジネスコース	ITプログラミングコース	AM9:30	PM3:30
警察官・消防官・自衛官（2年制）コース	情報メディアコース	*希望者には、補習を行います。	
公務員上級・中級（2年制）コース	会計士2年・3年コース	授業開始	授業終了
司法試験コース（法科大学院・予備試験対応）	税理士2年・3年コース	AM9:30	
警察官・消防官・自衛官（1年制）コース	会計ビジネスコース		PM5:20
公務員初級（1年制）コース	情報システムコース	*国家試験・検定試験・公務員試験前は1～2時間の補習があります。	

2. 土・日曜・祝日の授業について

- 原則として土曜日・日曜日・祝日は休みとします。ただし、国家試験・検定試験・公務員試験を受験するコースは、試験前および学習進度により土曜日に補習が行われます。
- 国家試験・検定試験・公務員試験の学習範囲が広いクラスは、合格をより確実にするため試験前一定期間、土曜日・祝日も授業を行います。

3. 休暇について

2020年度専門課程の休暇は、下記のとおりです。

（2021年度は多少変更があります。）

- 夏期休暇： 7月16日(木)～ 8月31日(月)
- 冬期休暇： 12月16日(水)～ 1月 6日(水)
- 春期休暇： 3月16日(火)～ 4月 1日(木)

※国家試験・検定試験・公務員試験の都合上、変更になるコースがあります。

お問い合わせ時間

AM9:30～PM5:00

※土・日・祝日または休暇中に受付を休ませて頂く日がありますのでホームページでご確認のうえ、ご来校ください。

学 費

公務員上級・中級コース(2年制)／公務員初級コース(2年制)／宅建ビジネスコース(2年制) 警察官・消防官・自衛官コース(2年制)

	入学金	前期授業料	演習費	維持費	合 計	
1年次	○入学手続時	200,000	340,000	80,000	80,000	700,000
	○後期納入額	2021年8月20日まで	後期授業料	演習費	維持費	合 計
2年次			340,000	80,000	80,000	500,000
	○前期納入額	2022年3月5日まで	前期授業料	演習費	維持費	合 計
			340,000	80,000	80,000	500,000
	○後期納入額	2022年8月20日まで	後期授業料	演習費	維持費	合 計
		340,000	80,000	80,000	500,000	

公務員初級コース(1年制)／警察官・消防官・自衛官コース(1年制)

	入学金	前期授業料	演習費	維持費	合 計	
1年次	○入学手続時	200,000	340,000	80,000	80,000	700,000
	○後期納入額	2021年8月20日まで	後期授業料	演習費	維持費	合 計
			340,000	80,000	80,000	500,000

司法試験コース(法科大学院・予備試験対応)

	入学金	前期授業料	演習費	維持費	合 計	
1年次	○入学手続時	200,000	340,000	80,000	80,000	700,000
	○後期納入額	2021年8月20日まで	後期授業料	演習費	維持費	合 計
2年次			340,000	80,000	80,000	500,000
	○前期納入額	2022年3月5日まで	前期授業料	演習費	維持費	合 計
			340,000	80,000	80,000	500,000
	○後期納入額	2022年8月20日まで	後期授業料	演習費	維持費	合 計
3年次			340,000	80,000	80,000	500,000
	○前期納入額	2023年3月5日まで	前期授業料	演習費	維持費	合 計
			340,000	80,000	80,000	500,000
	○後期納入額	2023年8月20日まで	後期授業料	演習費	維持費	合 計
4年次			340,000	80,000	80,000	500,000
	○前期納入額	2024年3月5日まで	前期授業料	演習費	維持費	合 計
			340,000	80,000	80,000	500,000
	○後期納入額	2024年8月20日まで	後期授業料	演習費	維持費	合 計
		340,000	80,000	80,000	500,000	

- 【備考】** ※出願時に選考料（推薦入学15,000円、自己推薦入学15,000円、一般入学20,000円）が必要となります。
- ※演習費の中に教材費は含まれていますが、辞典、参考書、問題集、検定料等は含まれていません。
- ※一度払い込んだ学費について、2021年3月31日(水)までに入学辞退を申し出て、学費返還の請求をした場合に限り、入学金を除く授業料、演習費、維持費、放送大学学費の全額を返還いたします（学費免除適用者が学費納入後に入学を辞退した場合は、一般の入学と同じ様に、免除の権利はなくなりますので入学金相当額（200,000円）を差し引いた学費が返還されます）。
- ※放送大学の学費については、2020年度の学費を明記してあります。以後、変更になる場合がありますのであらかじめご承知ください。
- ☆放送大学の卒業資格（学士号）取得には124単位必要ですが、本学と大学との連携協力により、124単位のうち60単位分については本学の履修単位が大学の単位として卒業時に認定されます。大学卒業資格取得希望者については3年次・4年次に放送大学学費が必要となります。

学 費

会計士2年コース(2年制)／税理士2年コース(2年制)／会計ビジネスコース(2年制) 会計士3年コース(2年制+研究学科1年制)^{※1}／税理士3年コース(2年制+研究学科1年制)^{※1}

※1 会計士3年コース、税理士3年コースは、2年制卒業後、研究学科1年制に進学します。

	入学金	前期授業料	演習費	維持費	合計	
1 年次	○入学手続時	200,000	340,000	80,000	80,000	700,000
	○後期納入額	2021年8月20日まで	後期授業料 340,000	演習費 80,000	維持費 80,000	合計 500,000
2 年次	○前期納入額	2022年3月5日まで	前期授業料 340,000	演習費 80,000	維持費 80,000	合計 500,000
	○後期納入額	2022年8月20日まで	後期授業料 340,000	演習費 80,000	維持費 80,000	合計 500,000

情報システムコース(2年制)／情報処理コース(2年制)／ITプログラミングコース(2年制) 情報メディアコース(2年制)

	入学金	前期授業料	演習費	維持費	合計	
1 年次	○入学手続時	200,000	370,000	80,000	80,000	730,000
	○後期納入額	2021年8月20日まで	後期授業料 370,000	演習費 80,000	維持費 80,000	合計 530,000
2 年次	○前期納入額	2022年3月5日まで	前期授業料 370,000	演習費 80,000	維持費 80,000	合計 530,000
	○後期納入額	2022年8月20日まで	後期授業料 370,000	演習費 80,000	維持費 80,000	合計 530,000

- 【備考】** ※出願時に選考料（推薦入学15,000円、自己推薦入学15,000円、一般入学20,000円）が必要となります。
 ※演習費の中に教材費は含まれていますが、辞典、参考書、問題集、検定料等は含まれていません。
 ※一度払い込んだ学費について、2021年3月31日(水)までに入学辞退を申し出て、学費返還の請求をした場合に限り、入学金を除く授業料、演習費、維持費の全額を返還いたします（学費免除適用者が学費納入後に入学を辞退した場合は、一般の入学と同じ様に、免除の権利はなくなりますので入学金相当額（200,000円）を差し引いた学費が返還されます）。

学費支援制度 特別奨学生試験

特別奨学生試験

学業・人物ともに優秀と認められる者に対し、下記の区分で学費を免除します。

1. 免除額 …… I. 入学金および授業料 II. 授業料 III. 授業料の半額
IV. 入学金 V. 入学金の半額

2. 応募期限および試験日

	試験日	応募期限
第1期	2020年 9月27日(日)	2020年 9月22日(火) (消印有効)
第2期	2020年11月15日(日)	2020年11月10日(火) (消印有効)
第3期	2021年 1月24日(日)	2021年 1月19日(火) (消印有効)
第4期	2021年 3月 7日(日)	2021年 3月 2日(火) (消印有効)

※特別奨学生試験は入学願書を提出する前でも、入学願書を提出した後でも、どちらでも受験することができます。

3. 試験時間 …… 各回ともに試験開始時間はAM10:30からです。

4. 選考方法および出題範囲区分

●筆記試験 (必須科目、選択科目各45分、択一式) および書類選考

必須科目	国 語	国語総合 (古文・漢文を除く)
	数 学	数学 I・A
選択科目 (1科目)	英 語	コミュニケーション英語 I
	地歴・公民	地理B、世界史B、日本史B、現代社会、政治・経済のうち1科目
	簿 記	日商簿記検定2級程度 (工業簿記を除く)
	情報処理	経済産業省ITパスポート試験程度

5. 出願書類

- (1) 特別奨学生試験願書 (巻末に綴じ込んである本学所定の用紙)

※本学ホームページからもダウンロードできます。

所定欄に出願前3ヵ月以内に撮影したカラー写真 (タテ4cm×ヨコ3cm、正面上半身脱帽、裏面に氏名・生年月日を記入) 1枚を完全に貼付してください。

- (2) 調査書 (出願前3ヵ月以内に作成されたもの。開封無効) ※すでに提出済みの場合には不要。

- ① 高等学校卒業生および卒業見込者は学校で交付される「進学用調査書」。
- ② 大学・短期大学・専門学校の卒業生および卒業見込者は各学校で交付される「成績証明書」。
- ③ 外国における12年の課程を修了した者は「修了証明書」と「成績証明書」。ただし、日本と外国の双方の高等学校に在籍した者は、日本の高等学校在学中の「調査書」もあわせて提出してください。
- ④ 高等学校卒業程度認定試験 (旧大学入学資格検定) 合格者は、「合格証明書」および「合格成績証明書」。
- ⑤ 高等学校卒業程度認定試験合格見込者は「合格見込成績証明書」。
- ⑥ 高等専門学校3年課程修了者は「3年課程修了の証明書」と「進学用調査書」。

※高等学校の調査書が保管期間切れで発行できない場合にはお問い合わせください。

※仮入学制度利用希望者で公務員試験を併願する場合に、「進学用調査書」が出ない場合は「就職用調査書」でも可。

6. 受験料 無料

7. 結果発表

試験日から7日以内に結果を通知します。なお、電話等による合否の照会には一切応じられません。

8. 適用期間

授業料の免除は各学科・コースの修業年限内とします。ただし、入学後、成績・出席・素行が不良の場合は取り消すことがあります。

9. その他

入学手続完了後に特別奨学生試験に合格し、学費免除の対象になった場合は、すでに納入済の学費のうち、該当免除額については後期学費分より差し引きます。

●レベル問題集送付

ご希望の方にレベル問題集 (出題程度例) を送付いたします。事務局まで請求してください。

【連絡先】 東京IT会計専門学校 / 東京法律専門学校

〒130-8565 東京都墨田区錦糸1-2-1 ☎03(3624)5441(代)

東京IT会計専門学校杉並校 / 東京法律専門学校杉並校

〒166-8567 東京都杉並区高円寺北3-4-21 ☎03(3336)8552(代)

東京IT会計法律専門学校横浜校

〒221-0834 横浜市神奈川区台町9-5 ☎045(290)0035(代)

東京IT会計法律専門学校大宮校

〒330-0854 さいたま市大宮区桜木町1-152-1 ☎048(658)4110(代)

東京IT会計法律専門学校千葉校

〒260-0045 千葉市中央区弁天1-6-2 ☎043(207)5611(代)

学費支援制度 資格や経歴による特待生制度

資格や経歴による特待生制度

下記の取得資格や経歴を持った者は、申請することにより特待生として入学を許可します。不明な点がありましたらお問い合わせください。

1. 応募期限 ……2021年3月31日(水) (必着) まで

2. 選 考 ……原則として書類選考

3. 資格や経歴

※記号は左から、【高校生】【既卒等】になります。

注)高校生とは高等学校を2021年3月卒業見込みの者

既卒等とは高校既卒者・高等学校卒業程度認定試験合格者および合格見込みの者・大学入学資格検定合格者。

英 語	高校生	既卒等
①実用英語技能検定準1級以上	【A】	【B】
②実用英語技能検定2級	【C】	【C】
③実用英語技能検定準2級	【D】	【D】
④実用英語技能検定3級	【F】	【F】
⑤TOEIC730点以上	【A】	【B】
⑥TOEIC600点以上	【C】	【C】
⑦TOEIC470点以上	【D】	【D】
漢 字		
⑧日本漢字能力検定2級以上	【D】	【D】
⑨日本漢字能力検定準2級	【E】	【E】
⑩日本漢字能力検定3級	【F】	【F】
数 学		
⑪日本数学検定協会実用数学技能検定2級以上	【D】	【D】
⑫日本数学検定協会実用数学技能検定準2級	【E】	【E】
簿 記		
⑬日本商工会議所簿記検定1級または全国経理教育協会簿記能力検定上級	【A】	【B】
⑭日本商工会議所簿記検定2級	【C】	【D】
⑮全国経理教育協会簿記能力検定1級	【D】	【D】
⑯全国商業高等学校協会簿記実務検定1級	【D】	【D】
⑰全国経理教育協会簿記能力検定1級(科目合格)	【E】	【E】
⑱全国商業高等学校協会簿記実務検定1級(科目合格)	【E】	【E】
⑲日本商工会議所簿記検定3級	【E】	【F】
⑳全国経理教育協会簿記能力検定2級	【F】	【F】
㉑全国商業高等学校協会簿記実務検定2級	【F】	【F】
珠算・電卓・秘書		
㉒珠算(暗算を含む)検定2級以上	【D】	【D】
㉓電卓検定において段位を取得	【E】	【E】
㉔実務技能検定協会秘書技能検定2級以上	【E】	【E】
㉕実務技能検定協会秘書技能検定3級	【F】	【F】
高校在学中の活動		
㉖全国高等学校総合文化祭・全国高等学校文芸コンクールにおいて大臣賞・長官賞・最優秀賞・優秀賞を受賞	【A】	【B】
㉗全国高等学校総合文化祭・全国高等学校文芸コンクールにおいて入賞・優良賞・入選	【B】	【D】
㉘高校在学中クラブ活動において、全国規模の大会における都道府県予選に出場し団体または個人で入賞	【D】	【D】
㉙高校在学中都道府県コンクール(音楽・美術・書道等)において金賞・優秀賞・入選	【D】	【D】
㉚高校在学中皆勤(現役生は出願時において)	【E】	【E】

学費支援制度 資格や経歴による特待生制度

情報処理	高校生	既卒等
①経済産業省応用情報技術者試験	【A】	【B】
②経済産業省基本情報技術者試験	【B】	【C】
③経済産業省情報セキュリティマネジメント試験	【B】	【C】
④経済産業省ITパスポート試験	【C】	【D】
⑤全国商業高等学校協会情報処理検定各部門1級	【D】	【D】
⑥全国工業高等学校長協会情報技術検定1級	【D】	【D】
⑦全国商業高等学校協会ビジネス文書実務検定試験1級(旧ワープロ実務検定1級)	【E】	【E】
⑧日本情報処理検定協会日本語ワープロ検定試験2級	【F】	【F】
⑨全国商業高等学校協会ビジネス文書実務検定試験2級(旧ワープロ実務検定2級)	【F】	【F】
⑩全国工業高等学校長協会パソコン利用技術検定2級	【F】	【F】
⑪全国商業高等学校協会情報処理検定2級	【F】	【F】
⑫全国工業高等学校長協会情報技術検定2級	【F】	【F】
⑬日本商工会議所パソコン検定3級	【F】	【F】
⑭ICTプロフィシエンシ検定 P検3級(パソコン検定協会パソコン検定3級)	【F】	【F】
⑮MOS(マイクロソフト オフィス スペシャリスト)	【F】	【F】
その他の試験		
⑯司法試験予備試験短答式試験合格	【A】	【B】
⑰国土交通省国内旅行業務取扱管理者試験	【B】	【C】
⑱宅地建物取引士資格試験または宅地建物取引主任者資格試験	【B】	【C】
公務員1次試験		
⑲公務員1次試験合格(合格を証明できるものがない場合はお問い合わせください)	【D】	【D】
その他		
⑳武道(柔道・剣道等)において段位を取得	【D】	【D】
㉑親・兄弟姉妹・親戚(4親等以内)のいずれかが本学園の設置する学校の卒業生または在學生	【D】	【D】
㉒乙種危険物取扱者(1種類以上)	【E】	【E】
㉓2級土木施工管理技術検定または第2種電気工事士試験	【E】	【E】
㉔愛玩動物飼養管理士準2級以上	【E】	【E】
㉕介護職員初任者研修(ホームヘルパー2級)以上	【E】	【E】

※上記に準ずると思われる試験・資格についてはお問い合わせください。

4. 免除額

対象学科	免除額		対象学科	免除額	
全学科	【A】	入学金および授業料	全学科	【D】	入学金
	【B】	入学金および授業料の半額		【E】	入学金の半額
	【C】	授業料の半額		【F】	入学金の1/4

5. 手続について

- 出願時に入学願書のほか巻末に綴じ込んである**特待生申請書**を同封してください。
※本学ホームページからもダウンロードできます。
- 合格証書のコピーまたは賞状のコピーなど証明できるものを提出してください。
- 高校在学中皆勤については調査書で選考します。

6. 結果発表

出願書類到着後原則として5日以内に合否の結果を通知します。

7. 適用期間

授業料の免除は各学科・コースの修業年限内とします。ただし、入学後、成績・出席・素行が不良の場合は取り消すことがあります。

8. その他

入学手続完了後、資格や経歴に該当した場合には、特待生申請書と合格や経歴などを証明できるものを2021年3月31日(水)(必着)までに提出してください。その場合の免除額については後期学費分より差し引きます。

学費支援制度 スポーツ特待生制度

スポーツ特待生制度

本学ではクラブ活動に力を入れています。

下記の成績を満たす者は、申請することにより特待生として入学を許可します。

1. 応募期限 ……2021年3月31日(水)まで
2. 選 考 ……原則として書類選考
3. 対象学科 ……全学科
4. 対 象 者 ……原則として現役高校生
(高校既卒者、中学時代の実績についてはお問い合わせください)。
5. 成績および免除額

成 績	免 除 額
全国大会で入賞	入学金および授業料
全国大会に出場	入学金および授業料の半額
クラブ活動において全国規模の大会における都道府県予選に出場し、団体または個人で入賞	入学金
運動部の顧問または監督の推薦	入学金の半額

※対象となる競技は高校総体を基準にしています。それ以外の競技および大会についてはお問い合わせください。

6. 手続について

(1) 出願時に入学願書のほか巻末に綴じ込んである**特待生申請書**を同封してください。

※本学ホームページからもダウンロードできます。

(2) 成績を証明する書類等を提出してください。

7. 結果発表

出願書類到着後原則として5日以内に可否の結果を通知します。

8. 適用期間

授業料の免除は各学科・コースの修業年限内とします。ただし、入学後、成績・出席・素行が不良の場合は取り消すことがあります。

※本学のクラブに所属して活動するのが望ましいですが、入部しなくても適用されます。

特別奨学生試験、資格や経歴による特待生制度およびスポーツ特待生制度について

Q.「特別奨学生試験」、「資格や経歴による特待生制度」および「スポーツ特待生制度」の重複適用はできますか？

A. 重複して免除内容を適用することはできません。いずれか免除額の大きい方が適用されます（例：資格や経歴による特待生制度で入学金免除の適用を受けた者が特別奨学生試験を受け、授業料免除の適用を受けた場合は、「授業料免除」のみ適用されます）。

なお、入学を辞退した場合はその時点で特別奨学生（または特待生）としての学費免除の権利はなくなります（例：入学金免除の適用を受けた者が入学を辞退した場合も、入学金相当額（200,000円）は返還できませんのでご注意ください）。

Q.「特別奨学生試験」は何度でも受験できるのですか？

A. 何度でも受験できます。残念ながら免除の適用が受けられなかった場合の再チャレンジが可能です。ただし、前回の試験で適用になった免除額がある場合は、その権利は取り消しになり、新たな受験となりますのでご注意ください（特別奨学生試験願書があらためて必要な方は、事務局入学係までご請求ください。また、本学ホームページからもダウンロードできます）。

学費支援制度 学費延納制度

最近の厳しい社会情勢の中、進学を希望しながら経済的な理由であきらめなければならない方のための、本学独自の奨学生制度です。

<学費延納制度の概要>

1. 応募の条件

2021年4月に本学へ入学を希望する方（全ての学科対象）。

※高等教育の修学支援新制度（給付型奨学金）との併用はできません。

2. 延納額

入学金を除く学費の半額を限度とします（無利息）。

2年制の学科の場合、学費は通常4回に分けて納入しますが、それぞれの納入金額の内、学費の半額を越える部分を限度として延納を認めます。

3. 納入方法

延納金を卒業までに納入する方法です（納入日は期間内に自由に設定できます）。

<2年制学科の場合>

・入学時延納金（1年次前期分）および1年次後期延納金は、1年次の2月までに納入。

・2年次前期延納金および2年次後期延納金は、2年次の2月までに納入。

※1年制学科、4年制学科の場合も同様です。

4. 保証人

保証人は保護者の方とは別居・別生計の方を1名必要とします。

5. 選考方法

先着順に随時書類審査します（各校20名程度）。

結果は1週間以内に通知します。

6. 申込方法

学費延納制度を希望される方は事務局入学係にご連絡ください。本学所定の学費延納申請用紙をお送りします。必要事項を記入し、出願時に提出してください。

<入学金20万円・半期納入額50万円（2年制コース）の例>

		1年次												2年次												
		手入 統学 時	4 月	5 月	6 月	7 月	8 月	9 月	10 月	11 月	12 月	1 月	2 月	3 月	4 月	5 月	6 月	7 月	8 月	9 月	10 月	11 月	12 月	1 月	2 月	3 月
通常の場合			▲700,000円を納入							▲500,000円を納入							▲500,000円を納入						▲卒業			
										▲500,000円を納入																
学費延納制度 を利用した場合			▲450,000円を納入 (残金25万円の納入期間は1年次2月まで)							▲250,000円を納入 (残金25万円の納入期間は1年次2月まで)							▲250,000円を納入 (残金25万円の納入期間は2年次2月まで)						▲卒業			
										▲250,000円を納入 (残金25万円の納入期間は2年次2月まで)							▲250,000円を納入 (残金25万円の納入期間は2年次2月まで)									

新聞奨学生制度

新聞奨学生制度とは、独立心旺盛で保護者に負担をかけたくない方、また、経済的に就学が困難な方のために各新聞奨学会が援助・協力する制度です。1～4年間勤務すると貸与された奨学金の返済は免除となります。

仕事内容や待遇は各奨学会により異なりますので、希望される方は直接各奨学会にお問い合わせください。

1. 仕事内容の例

配達業務	朝刊と夕刊を受け持ち区域に配達します。朝、夕の出勤時刻や業務時間は地域によって異なります。配達は自転車やバイクを使用します。
集金業務	受け持ち区域の読者から購読料を集金します。購読料の銀行口座振替を利用する読者も増えています。月末・月初の週末に集中的に行い、残りは空いた時間を利用します。なお、Bコースは集金業務がありません。
付帯業務	チラシの折込作業と読者名簿の作成などの簡単な事務があります。以前の読者に再購読を勧めるなどの仕事があります。

なお、夕刊の配達業務のない奨学会もあります。

2. 待遇の例

	Aコース	Bコース
業務	①朝 夕 刊 配 達 業 務 ②付 帯 業 務 ③集 金 業 務 ④宣 伝 P R ※1日平均6時間程度	①朝 夕 刊 配 達 業 務 ②付 帯 業 務 ③宣 伝 P R ※1日平均5時間程度
給与	月額平均 152,240円 (早朝手当を含む)	月額平均 119,724円 (早朝手当を含む)
特別手当	年2回(夏・冬)支給	
休日・休暇	隔週休日2日制(4週6日) 年次有給休暇は労働基準法に準じます。(6ヵ月経過後10日)	
部屋	個室を販売所内か近くのアパートで提供。部屋代無料。ただし水道・光熱費は自己負担となります。	
食事	一部の販売所では食事(朝・夕)が用意されますが、自己負担(月額29,000円)が必要になります。	
保険	労災保険、団体傷害保険に加入。 健康保険は国民健康保険(自己負担)に加入するなどしてください。 ※定期健康診断は年2回実施。	

3. お問い合わせ先 (五十音順)

朝日奨学会	〒104-0045 東京都中央区築地4-5-14 ☎ 0120-127-733
産経新聞奨学会	〒101-0052 東京都千代田区神田小川町1-1 山甚ビル8階 ☎ 0120-033-933
東京新聞奨学会	〒100-8505 東京都千代田区内幸町2-1-4 中日新聞 東京本社 販売局内 ☎ 0120-18-3751
日本経済新聞育英奨学会	〒103-0025 東京都中央区日本橋茅場町1-7-5 日経茅場町第二別館3階 ☎ 0120-00-5725
毎日育英会	〒169-0072 東京都新宿区大久保3-14-4 毎日新聞社早稲田別館 ☎ 03-3209-1711 0120-098-098
読売育英奨学会	〒100-8055 東京都千代田区大手町1-7-1 読売新聞東京本社内 ☎ 0120-430-116~117

※各奨学会とも募集は男女共行っております。

日本学生支援機構の奨学生制度について

独立行政法人 日本学生支援機構が運営する奨学金とは、経済的理由で修学が困難な優れた学生に学資の貸与を行い、また、経済・社会情勢等を踏まえ、学生等が安心して学べるよう、「貸与」または「給付」する制度です。

1. 奨学金の種類

奨学金には、「給付型奨学金」と「貸与型奨学金」があります。給付型奨学金は、2020年度から新しい「高等教育の修学支援新制度」が実施されました。この制度は、国等が制度を実施できると確認した学校への進学者を対象としており、給付型奨学金の対象となれば、専門学校授業料・入学金も減免されます。(立志舎グループの全ての専門学校23校は、この高等教育無償化の修学支援対象校として文部科学省より認定されました。)「貸与型奨学金」は、利息のない「第一種奨学金」と有利息の「第二種奨学金」があります。
※詳しくは日本学生支援機構・文部科学省のホームページでご確認いただくか、本学奨学金担当までご相談ください。

2. 申込手続

- ① 予約採用(入学前の申込)…申し込みは高等学校で行います。進学先が決まっていなくても申し込みができます。詳しくは高等学校に確認してください。
- ② 在学採用(入学後の申込)…在学採用の場合は進学先の専門学校を通じて手続を行います。本学では入学後(4月)に申し込むことができます。予約採用で不採用になった場合も、再度申し込みができます。

3. 奨学金の貸与(給付)期間

奨学金の貸与(給付)期間は、日本学生支援機構が認めた貸与(給付)始期から在学する学校の修業年限の終期までとし、毎月、学生本人名義の銀行、信用金庫又は労働金庫の口座に振り込まれます。

4. 緊急採用

主たる家計支持者の失職・破産・事故・病気・死亡等若しくは震災、火災、風水害その他の災害等により家計が急変し、緊急に奨学金の必要が生じた場合は、学校を通じて随時申込を受け付けています。在学している学校の奨学金担当者にお尋ねください。

5. 奨学生の生活

在学中は奨学生として勉学に励みながら充実した学生生活を送り、卒業後は貸与を受けた奨学金の返還を履行するようにしてください。

6. その他の奨学金

日本学生支援機構以外にも一定の要件を満たす者に奨学金を支給する制度があります。

(1) 財団法人交通遺児育英会

保護者が交通事故で死亡したり、交通事故による重い後遺障害のために働くことができず、経済的に修学することが困難な家庭の学生を対象に無利息で毎月一定額を貸与する奨学制度です。

(2) 奨学金制度を設けている市区町村がありますので、直接お問い合わせください。

<参考>

◆文部科学省の特設サイト「高等教育の修学支援新制度」

<https://www.mext.go.jp/kyufu/index.htm>



◇日本学生支援機構「新しい奨学金制度」

<https://www.jasso.go.jp/shogakukin/kyufu/index.html>



◇日本学生支援機構「進学資金シミュレーター」

<https://www.jasso.go.jp/shogakukin/oyakudachi/shogakukin-simulator.html>



※給付型奨学金を希望される方は家計基準が該当するか必ず確認してください。

提携教育ローン

本学の入学者や在学者は、以下の提携教育ローンを利用することができます。この制度は、入学者や在学者が学校に納める「学納金」のクレジットによる分割払制度です。下記の提携教育ローンについては、各提携先のサイトをご確認の上直接お申込ください。

	株式会社オリエントコーポレーション	株式会社セディナ
商品名	オリコ学費サポートプラン	セディナ学費ローン
対象費用	入学金・授業料・演習費・維持費等の学納金	入学金・授業料・教材費など、学校へ納付する学納金
ご利用金額	10万円以上500万円以下 ※納入期ごと（半期または通期）のご利用となります。	5万円以上500万円以下 ※納入期ごと（半期または通期）のご利用となります。
お申込対象	ご入学または在学されている学生の保護者様	ご入学または在学されている学生の保護者様
分割払手数料率	実質年率 3.0%（固定） ※追加利用時の優遇あり。	実質年率 3.5%（固定）
返還方法	リボルビング方式（元利均等返済方式）	残債方式（元利均等返済方式）
支払回数	月々の支払額に寄ります。 最長12年程度	6回（6か月）～180回（15年） ※126回～180回払いのお申込みについては電話受付のみ。
支払方式	<ul style="list-style-type: none"> ●通常返済 ●ステップアップ返済 据置期間は在学期間、ただし卒業時にステップアップ開始月を卒業後最大1年後まで延長可能 ※支払途中で（増額に限り）月々の返済額変更が可能 ※卒業時に返済額の減額可能（最低返済テーブル内に限り）	<ul style="list-style-type: none"> ●元金均等分割払い ●据置型分割払い 据置期間は最長48ヶ月、かつ在学期間中（卒業予定年月が据置期間の最終月） ※支払途中での月々の返済額の変更は不可。 ※一部繰上げ返済による 月々の返済額変更は可能。
支払方法	口座からの自動振替	口座からの自動振替
支払日	毎月27日	毎月26日
一部繰上返済	3万円以上（手数料なし） ※何度でも利用可	10万円以上かつ残回数が3回以上
特長	来店不要 在学中、追加利用してもお支払が一本化できる商品です。 ※月々いくら…から支払額を設定できる商品。	来店不要 最長180回（15年）払いができる商品です。 ※何回払い…支払回数から支払額を設定できる商品。
お申込・問合せ先	下記QRコードまたはホームページから学校を検索してください。 <div style="display: flex; align-items: center; margin-top: 10px;"> <div style="text-align: center;"> <div style="border: 1px solid black; padding: 2px 10px; display: inline-block;">オリコ 学費</div> <div style="border: 1px solid black; padding: 2px 10px; display: inline-block; margin-left: 10px;">検索</div> </div> </div> <p style="text-align: center; margin-top: 5px;"> https://orico-web.jp/gakushi/ オリコ学費サポートデスク 0120-517-325 （お問合せ時間 9：30～17：30） </p>	<div style="text-align: center; margin-bottom: 10px;"> <p>株式会社セディナ SMFG 三井住友フィナンシャルグループ</p> </div> <div style="display: flex; justify-content: space-between; align-items: center;"> <div style="text-align: center;"> <p>WEBサイト</p> </div> <div style="text-align: center;"> <p>セディナ学費ローン</p> <p>http://www.cedyna.co.jp/moneylife/loan/gakushi_loan/</p> </div> <div style="text-align: center;"> <p>クリック</p> <p>検索</p> </div> </div> <div style="display: flex; justify-content: space-between; align-items: center; margin-top: 10px;"> <div style="text-align: center;"> <p>お電話</p> </div> <div style="text-align: center;"> <p>0120-686-909</p> <p>（平日9：30～17：00 土日祝日を除く）</p> </div> </div>

進学ローン

国の教育ローン（日本政策金融公庫）

本学の入学者や在学者は、「国の教育ローン」を利用することができます。この制度は、教育のために必要な資金を融資する公的な制度で、入学金や授業料、住居費用などに幅広く利用できます。なお、借入れには2～3週間ぐらいかかりますので、利用される方は早めに申し込んでください。

利用できる方

入学資金の場合は、合格発表前にお申しいただけます。
ご融資の対象となる学校に入学・在学される方の保護者で、

1 世帯の年間収入（所得）が次表の金額以内の方

子供の人数 (注)	世帯年収（所得）
1人	790万円以内(590万円以内)
2人	890万円以内(680万円以内)
3人	990万円以内(770万円以内)

(注) 1. 「子供の人数」とは、お申しいただく方の世帯で扶養しているお子さまの人数をいいます。年齢、就学の有無を問いません。
2. 「4人以上」の場合は、コールセンターへお問い合わせください。

2 次の要件のいずれかに該当する方

お子さまの人数が2人以下で世帯年収（所得）の上限額を超える方であっても、次の要件のいずれかひとつに該当する世帯年収（所得）990万円（770万円）以内の方

【要件】

- (1)勤続（営業）年数が3年未満 (2)居住年数が1年未満 (3)世帯のいずれかの方が自宅外通学（予定）者
- (4)借入申込人またはその配偶者が単身赴任 (5)返済負担率（借入金年間返済額÷年収）が30%超
- (6)大規模な災害により被災された方
- (7)ご親族などに要介護（要支援）認定を受けている方がおり、その介護に関する費用を負担

※世帯の年間収入（所得）には、世帯主のほか、配偶者等の収入（所得）も含まれます。

※今年の世帯の年間収入（所得）が上記の金額以内となる見込のある方は、ご利用いただける場合があります。

※学生ご本人または他のご親族でもご利用いただける場合があります。

※例えば、学生ご本人が申込人となる場合で、お子さまがいらっしゃらないときは、子供の人数1人の金額となります。

※審査の結果、ご希望に添えないことがあります。

※独立行政法人日本学生支援機構の奨学金と重複してご利用いただけます。

融 資 額

学生1人につき350万円以内

資金の利用法

○学校納付金（入学金、授業料、施設設備費など） ○住居にかかる費用（アパート・マンションの敷金・家賃など）

○通学費用、学生の国民年金保険料など

* 今後1年間に必要となる費用が融資の対象となります。

* 入学資金については、入学される月の翌月末までの取り扱いとなります。

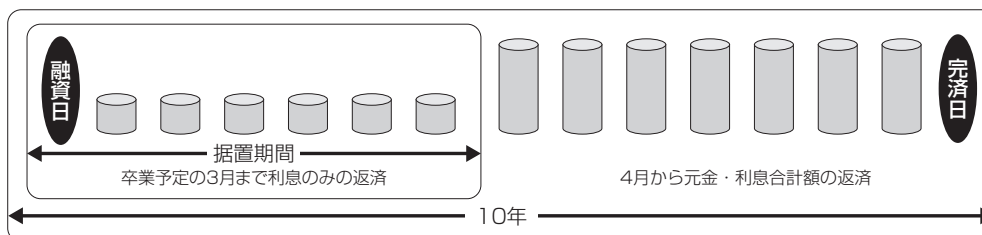
返 済 期 間

15年以内（交通遺児家庭、母子家庭、父子家庭または世帯年収（所得）200万円（122万円）以内の方または子供3人以上の世帯かつ世帯年収（所得）500万円（346万円）以内の方は18年以内）

据 置 期 間

在学期間内は元金の返済を据置くこと（利息のみの返済）ができます。なお、据置期間は返済期間に含まれます。

* 返済期間10年、3月卒業予定で卒業予定年まで据置く場合



保 証

（公財）教育資金融資保証基金の保証（保証料が必要）または連帯保証人による保証も可能です（1名以上）

利 率

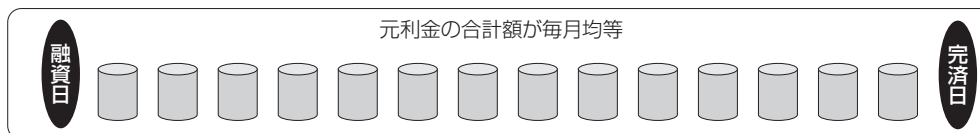
年1.66%（2019年11月1日現在）※母子家庭、父子家庭または世帯年収（所得）200万円（122万円）以内の方または子供3人以上の世帯かつ世帯年収（所得）500万円（346万円）以内の方は年1.26%

※金利は金融情勢によって変動しますので借入金（固定）は記載されている金利とは異なる場合があります。

進学ローン

返済方法

○毎月元利均等返済（毎月の返済額が一定）の場合



<返済の目安> 年1.66%の利率で計算した返済例

融資額	返済期間	毎月の返済額
200万円	5年（59回払い）	35,400円
	10年（119回払い）	18,300円

- * 融資額300万円の場合は、毎月の返済額が異なります。
- * この返済額には、（公財）教育資金融資保証基金の保証料は含まれていません。
- * ボーナス月に増額して返済（融資額の2分の1以内）する方法などもあります。

■お問い合わせ先

教育ローンコールセンター

営業時間：月～金 9：00～21：00、土曜日 9：00～17：00

※日曜日、祝日、年末年始（12月31日～1月3日）はご利用できません。

ナビダイヤル® 0570-008656（ハローコール） ホームページアドレス <http://www.jfc.go.jp/>

東日本大震災・熊本地震による学費減免制度について

本学では、2021年4月入学希望者で、東日本大震災・熊本地震により被災された方を対象に、特別措置による学費減免制度を設けました。つきましては、該当する方で、学費減免を希望される方は、下記の要領で申請してください。

<2021年度入学希望者>

1. 対象者

2021年4月入学希望者で、被災された方（学校法人立志舎グループの全校全学科・コース対象）。

b. c. dの家屋は被災時に保護者または祖父母が所有し住居としていること。

cの原子力発電所事故による避難は「帰還困難区域」「居住制限区域」「避難指示解除準備区域」であること。

※本学の特別奨学生試験制度、特待生制度、学費延納制度を適用された方は、この制度との併用はできません。

免除額の高い方が適用されます。

2. 学費減免額

被災状況	出願時の 選考料	入学金	授業料
a. 保護者（家計維持者）死亡	免除	免除	免除
b. 家屋全壊	免除	免除	免除
c. 家屋半壊・原子力発電所事故による避難	免除	免除	半額免除
d. 家屋一部損壊	免除	被災程度により判断	
e. 保護者（家計維持者）が被災により重症、または収入喪失、収入激減等	免除	被災程度により判断	

(1) 学費減免期間は、各学科・コースの修業年限内とします。

(2) 各学科・コースの学費につきましては、各校募集要項の学費一覧でご確認ください。

(3) 被災の程度によっては、学費減免制度が適用にならない場合があります。

(4) 入学後、家計急変に関する書類の提出や聞き取り調査を行う場合がありますのでご了承ください。

（例）課税証明書または、それに類する書類。

3. 必要書類

(1) 学費減免申請書（本学所定のもの）。ご希望の方は、事務局入学係までご請求ください。

学費減免申請書は本学ホームページからもダウンロードできます。

(2) 住民票（上記 b. c. d 該当者は持家名義人、保護者および入学希望者全て記載のもの）。

※マイナンバー記載のものは不可です。

(3) 上記 a は家計維持者の死亡証明書。またはこのことを明らかにした公的機関の証明書。

(4) 上記 b. c. d は罹災（被災）証明書。またはこのことが明らかになる自治体が発行する書類。

家屋全半壊、一部損壊の場合は、震災発生時の固定資産税課税証明書または課税台帳（被災した家屋の所有者を確認できる書類）。

(5) 上記 e は診断書、または収入状況を証明する書類。

(6) 必要に応じて、上記以外の書類の提出をお願いする場合があります。

※ お問い合わせ先

ご不明な点は、学校法人立志舎グループ各校の事務局入学係までお問い合わせください。

学生寮／アパート・マンション等について

●学生寮希望者へ

本学では安心して生活できる場として、提携寮（男子・女子）があります。
希望者には資料を送付します。

【諸手続について】

1. 提携寮を希望する方は、入学願書の学生寮欄に○印をつけてください。
2. 本学より資料が送付されましたら、直接提携寮会社へお問い合わせください。
3. 資料に掲載されている物件が常にあるとは限りませんのでご注意ください。
4. 見学も出来ますので、ご希望の方は、直接提携寮会社へご連絡ください。

●アパート・マンション等希望者へ

本学では、アパート・マンション等を希望する方のために安心して部屋を探せるよう、実績のある不動産会社を紹介しております。希望者には資料を送付します。

【諸手続について】

1. アパート・マンション等希望者は、入学願書のアパート欄に○印をつけてください。
2. 本学より資料が送付されましたら、直接不動産会社にお問い合わせください。
3. 資料に掲載されている物件が常にあるとは限りませんのでご注意ください。
4. 紹介された物件は、必ず見学してから決定してください。

入学願書記入例

入学願書

志望する学校名を記入してください。

東京IT会計専門学校

学校長 殿

貴校の規則にしたがい専門課程下記学科に入学を許可願います。

<カラー写真>

正面脱帽の顔写真の裏面に氏名・生年月日を記入して完全に貼付してください。

(4×3 cm)

*記入および○で囲む

*本学記入欄

出願形態	志望	第1志望	ITビジネス 学科 ITプログラミング コース	2年制	特待生 スポーツ特待生 新聞奨学生	*選考番号
推薦						
自己推薦	学	第2志望	税理士 学科 税理士2年 コース	2年制	学生寮 特別奨学生	*学籍番号
一般	科				仮入学	
			※第2志望コースまで記入してください。			
フリガナ	トウカイ タロウ			2002年4月25日生		
氏名	東会 太郎			性別	男 申込日現在18歳	
フリガナ	トウキョウト スミダクミタ					
現住所	〒130-0013 東京都 墨田区南1-1-1 電話 03(3624)5441 携帯 080(0000)0000					
出身高校	学校名	東京都立 墨田 高等学校 商業科 2021年3月卒業・卒業見込				
	住所	〒130-0013 電話 03(3624)5402 東京都 墨田区北1-1-1				
	担任名	日本二郎 先生				
(専門学校、大学 または短大の卒業生、 在学生のみ記入)		専門学校 大 学 短期大学	学部 学科	年	月卒業・卒業見込	
新聞奨学生制度 利用希望者のみ記入	寮・アパート 希望者は○で 囲んでください。	* 選考料	為 ・ 現 ()		* 受付印	
()	学生寮	選考日			* 学費受付	
新聞	アパート	受付日				
					1年	
					2年	
					3年	

(裏面も記入してください)

太線ワク内のみ記入してください。

ご記入いただいた個人情報については、入学選考及び入学後の学籍管理以外には使用いたしません。

入学願書記入例

本人氏名	東会 太郎
------	-------

本学志望理由 <small>(必ず記入すること)</small>	コンピュータの仕事に興味があり、 高度な資格を取りたかったので、 実績の高いこの学校に決めました。															
本学を知った理由 <small>(番号を○で囲む)</small>	① 高校進路指導室 2. オープンキャンパス 3. 学校説明会 4. 進学ガイダンス 5. 本学ホームページ (PC・モバイル) 6. 専各専門学校案内 7. JSコーポレーション 8. リクナビ進学 9. 日本ドリコム 10. マイナビ進学 11. キャリタス進学 12. 学研 プラス 13. プロフェッショナルへの道 14. その他進学情報誌 () ⑮ テレビCM 16. 新聞・雑誌 () 17. 先生の紹介 18. 家族・親戚の紹介 19. 友達の紹介 20. Webサイト () 21. 本学セミナー () 22. その他 ()															
推薦入学申請 <small>(推薦入学希望者のみ)</small>	上記の者は、貴校への進学に適する者と認め推薦します。 <div style="border: 1px solid black; padding: 5px; margin: 5px 0; width: 80%; text-align: center;"> 推薦者氏名 印 </div> 学 校 名 _____ 役 職 名 _____															
仮入学申請 <small>(仮入学希望者のみ)</small>	貴校の仮入学制度を利用したく、申請いたします。 受験する大学、短大または公務員試験名及び発表日 <table style="width: 100%; border-collapse: collapse;"> <tr> <td style="width: 15%; text-align: center;">墨田</td> <td style="width: 20%; text-align: center;"> 大 学 短期大学 公務員試験 </td> <td style="width: 15%; text-align: center;">商</td> <td style="width: 15%; text-align: center;"> 学部 学科 </td> <td style="width: 35%; text-align: center;"> 2021年 2月 15日 発表 東会 </td> </tr> <tr> <td> </td> <td>大 学 短期大学 公務員試験</td> <td> </td> <td>学部 学科</td> <td>年 月 日発表</td> </tr> <tr> <td> </td> <td>大 学 短期大学 公務員試験</td> <td> </td> <td>学部 学科</td> <td>年 月 日発表</td> </tr> </table>	墨田	大 学 短期大学 公務員試験	商	学部 学科	2021年 2月 15日 発表 東会		大 学 短期大学 公務員試験		学部 学科	年 月 日発表		大 学 短期大学 公務員試験		学部 学科	年 月 日発表
墨田	大 学 短期大学 公務員試験	商	学部 学科	2021年 2月 15日 発表 東会												
	大 学 短期大学 公務員試験		学部 学科	年 月 日発表												
	大 学 短期大学 公務員試験		学部 学科	年 月 日発表												

必ず記入してください

学校長、進路指導、担任のいずれかの先生に記入してもらってください

書き間違えた場合は二重線で訂正して訂正印を押してください



立志舎ホームページ

立志舎

検索

<https://www.all-japan.ac.jp/>
 (ケータイからもアクセスできます)

学校法人 立志舎

東京IT会計 専門学校

〒130-8565 東京都墨田区錦糸1-2-1 ☎03 (3624) 5442(代)
 メールアドレス kinsi-sinro@all-japan.ac.jp

東京IT会計 専門学校 杉並校

〒166-8567 東京都杉並区高円寺北3-4-21 ☎03 (3336) 8601(代)
 メールアドレス suginami-sinro@all-japan.ac.jp

東京法律 専門学校

〒130-8565 東京都墨田区錦糸1-2-1 ☎03 (3624) 5443(代)
 メールアドレス kinsi-sinro@all-japan.ac.jp

東京法律 専門学校 杉並校

〒166-8567 東京都杉並区高円寺北3-4-21 ☎03 (3337) 8751(代)
 メールアドレス suginami-sinro@all-japan.ac.jp

東京IT会計法律 専門学校 横浜校

〒221-0834 横浜市神奈川区台町9-5 ☎045 (290) 0035(代)
 メールアドレス yokohama-sinro@all-japan.ac.jp

東京IT会計法律 専門学校 大宮校

〒330-0854 さいたま市大宮区桜木町1-152-1 ☎048 (658) 4110(代)
 メールアドレス omiya-sinro@all-japan.ac.jp

東京IT会計法律 専門学校 千葉校

〒260-0045 千葉市中央区弁天1-6-2 ☎043 (207) 5611(代)
 メールアドレス chiba-sinro@all-japan.ac.jp

2021年度 専門課程

募集要項・入学関係書類

目次

募集学科・コース	1
出願資格	2
出願方法 (推薦入学・自己推薦入学・一般入学・AO入学・指定校推薦入学)	2
推薦入学・自己推薦入学	3
一般入学	4
AO入学制度	5
出願手続について	6
仮入学制度	6
授業時間一覧	7
お問い合わせ時間	7
学費	8・9
学費支援制度 特別奨学生試験	10
学費支援制度 資格や経歴による特待生制度	11・12
学費支援制度 スポーツ特待生制度	13
学費支援制度 学費延納制度	14
新聞奨学生制度	15
日本学生支援機構の奨学生制度について	16
提携教育ローン	17
進学ローン	18・19
東日本大震災・熊本地震による学費減免制度について	19
学生寮／アパート・マンション等について	20
入学願書記入例	21・22

学校法人 立志舎

東京IT会計^{専門}学校

東京法律^{専門}学校

東京IT会計法律^{専門}学校 横浜校

東京IT会計法律^{専門}学校 千葉校

東京IT会計^{専門}学校 杉並校

東京法律^{専門}学校 杉並校

東京IT会計法律^{専門}学校 大宮校

募集学科・コース

学科名	コース名	修業 年限	東京法律 専門学校	東京IT会計 専門学校	東京法律 専門学校 杉並校	東京IT会計 専門学校 杉並校	東京IT会計 法律専門学校 横浜校	東京IT会計 法律専門学校 大宮校	東京IT会計 法律専門学校 千葉校
法律学科	公務員上級・中級コース	2年	○		○		○	○	○
	司法試験コース(法科大学院・予備試験対応)	4年	○						
	公務員初級(2年制)コース	2年	○ _{注5}		○		○	○	○
	警察官・消防官・自衛官(2年制)コース	2年	○ _{注1}		○		○	○	○
不動産ビジネス学科	宅建ビジネスコース	2年	○						
行政学科	警察官・消防官・自衛官(1年制)コース	1年	○		○		○	○	○
	公務員初級(1年制)コース	1年	○		○		○	○	○
会計学科	会計士2年・3年 ^{*1} コース	2年/3年		○ _{注2}			○	○	○
	税理士2年・3年 ^{*1} コース	2年/3年		○ _{注3}		○	○	○	○
	会計ビジネスコース	2年		○ _{注3}		○	○	○	○
ITビジネス学科	情報システムコース	2年		○ _{注4}			○	○	○
	情報処理コース	2年				○ _{注4}	○		○
	ITプログラミングコース	2年		○				○	
情報メディア学科	情報メディアコース	2年		○					

※1 3年コースは、2年制卒業後、研究学科1年制に進学します。

※ 各学校において同一コースでは、同一カリキュラム、同一の教材で授業を行っています。

学科名の異なる学校は注記で表示しています。

注1 法律社会学科 注2 会計士学科 注3 税理士学科 注4 情報処理科 注5 法律ビジネス学科

出 願 資 格

1. 高等学校を卒業した者および2021年3月卒業見込みの者。
2. 外国において通常の課程による12年の学校教育を修了した者。
3. 高等学校卒業程度認定試験（旧大学入学資格検定）に合格した者および2021年3月までに合格見込みの者。
4. その他、上記と同等以上の学力があると認められる者。

※留学生の方は留学生募集要項をご覧ください。

出願方法（推薦入学・自己推薦入学・一般入学・AO入学・指定校推薦入学）

	推 薦 入 学 (P3参照)	自 己 推 薦 入 学 (P3参照)	一 般 入 学 (P4参照)	A O 入 学 (P5参照)
選 考 基 準	勉学に熱意がある者で、学校長、進路指導、担任のいずれかの先生から推薦できる人物と認められた者。	(1)スポーツ推薦、(2)資格推薦、(3)課外活動推薦、(4)卒業生・在学生推薦の4つがあり、いずれかの基準を満たすことで、自己の申請により、推薦入学として出願することができます。学校の先生に推薦をもらう必要はありません。(面接を行う場合があります)	提出された書類を総合的に判断します。(面接を行う場合があります)合否の決定にあたっては総合的に判定を行っており、書類上の評価以上に向学心や意欲・熱意を重視しています。	面談により学力よりも意欲や適性、将来の目標、人間性を重視します。(1)本学に入学したいという強い熱意のある者、(2)入学目的、取得資格などが明確である者、(3)学習意欲が旺盛でチャレンジ精神がある者、(4)卒業後の進路を真剣に考えている者、(5)本学の資格、就職実績やキャンパスライフに共感し共に歩みたい者上記のいずれかに該当する者。
出 願 開 始 日	2020年10月1日(木)～*	2020年10月1日(木)～*	錦糸町校・杉並校は 2020年11月1日(日)～* 横浜校・大宮校・千葉校は 2020年10月1日(木)～*	錦糸町校・杉並校・大宮校・千葉校は 2020年9月1日(火)～ 横浜校は 2020年8月1日(土)～
選 考 料	15,000円	15,000円	20,000円	免除
結 果 発 表	高等学校宛および本人宛通知	本人宛通知	本人宛通知	本人宛通知
仮入学制度	有	有	有	有

※高等学校既卒者、高等学校卒業程度認定試験（旧大学入学資格検定）に合格した者および2021年3月までに合格見込みの者は、上記区分にかかわらず2020年9月1日(火)より出願開始。

●指定校推薦入学

本学園で学びたいという意欲が強い生徒で学校長の推薦のある者は原則として入学を許可します。

選考料は免除となります。

詳しくは、高等学校の進路指導の先生に確認してください。

出願書類・入学手続書類提出先

	学 校 名	住 所	電 話
錦 糸 町	東京IT会計専門学校	〒130-8565 東京都墨田区錦糸1-2-1 事務局 入学係	03-3624-5441(代)
	東京法律専門学校		
杉 並	東京IT会計専門学校杉並校	〒166-8567 東京都杉並区高円寺北3-4-21 事務局 入学係	03-3336-8552(代)
	東京法律専門学校杉並校		
横 浜	東京IT会計法律専門学校横浜校	〒221-0834 横浜市神奈川区台町9-5 事務局 入学係	045-290-0035(代)
大 宮	東京IT会計法律専門学校大宮校	〒330-0854 さいたま市大宮区桜木町1-152-1 事務局 入学係	048-658-4110(代)
千 葉	東京IT会計法律専門学校千葉校	〒260-0045 千葉市中央区弁天1-6-2 事務局 入学係	043-207-5611(代)

1. 出願期間

推薦入学

- 高等学校を2021年3月卒業見込みの者
2020年10月1日(木)～2021年3月31日(水)
 - 高等学校既卒者、高等学校卒業程度認定試験（旧大学入学資格検定）に合格した者および2021年3月までに合格見込みの者
2020年9月1日(火)～2021年3月31日(水)
- ※ただし、定員に達し次第締切ります。

自己推薦入学

2. 出願書類

(1) 入学願書

本学所定のものに必要な事項を漏れなく記入してください。なお、裏面の推薦入学申請欄を学校長、進路指導、担任のいずれかの先生に記入してもらってください。

(1)-1 入学願書

本学所定のものに必要な事項を漏れなく記入してください。

(1)-2 自己推薦書

本学所定のものに必要な事項を漏れなく記入してください。

(2) 調査書（出願前3ヵ月以内に作成されたもの。開封無効）

- ①高等学校卒業生および卒業見込者は高等学校で交付される「進学用調査書」。
- ②大学・短期大学・専門学校の卒業生および卒業見込者は各学校で交付される「成績証明書」。
- ③外国における12年の課程を修了した者は「修了証明書」と「成績証明書」。
ただし、日本と外国の双方の高等学校に在籍した者は、日本の高等学校在学中の「調査書」もあわせて提出してください。
- ④高等学校卒業程度認定試験（旧大学入学資格検定）合格者は「合格証明書」および「合格成績証明書」。
- ⑤高等学校卒業程度認定試験合格見込者は「合格見込成績証明書」。
- ⑥高等専門学校3年課程修了者は「3年課程修了の証明書」と「進学用調査書」。
※高等学校の調査書が保管期間切れで発行できない場合にはお問い合わせください。
※仮入学制度利用希望者で公務員試験を併願する場合には、「進学用調査書」が出ない場合は「就職用調査書」でも可。

(3) 写真2枚

タテ4cm×ヨコ3cm、正面上半身脱帽、出願前3ヵ月以内に撮影したものでカラー写真に限る（証明書用写真）。
裏面に氏名・生年月日を記入し、1枚を入学願書に完全に貼付し、あとの1枚を同封してください。写真は在学中使用する学生証に利用します。

(4) 選考料

15,000円 普通^{かわせ}為替証書（郵便局またはゆうちょ銀行にて発行）に限ります。
為替は無記入のまま同封してください。

3. 推薦基準

勉学に熱意がある者で、学校長、進路指導、担任のいずれかの先生から推薦できる人物と認められた者。

<スポーツ推薦>

スポーツや健康に対する興味や関心を持っている者で、スポーツを継続し、競技大会に出場し活躍した者。

<資格推薦>

英語検定3級以上、漢字能力検定3級以上、簿記検定3級以上、情報処理検定3級以上、丙種危険物取扱者以上、珠算3級以上および各種検定でこれと同程度の資格を有する者。

<課外活動推薦>

生徒会活動において著しい成果をあげた者、文化的活動（弁論大会、展覧会、競技会、コンクール等）において著しい成果をあげた者、ボランティア活動等の社会的活動で高い評価を得た者。

<卒業生・在学生推薦>

親、兄弟姉妹、親戚（4親等以内）のいずれかが本学園の設置する学校の卒業生または在学生である者。

※面接を行う場合があります。

一 般 入 学

1. 出 願 期 間

- 高等学校を2021年3月卒業見込みの者
東京IT会計・東京法律（錦糸町校）(杉並校)
2020年11月1日(日)～
東京IT会計法律専門学校 横浜校・大宮校・千葉校
2020年10月1日(木)～
 - 高等学校既卒者、高等学校卒業程度認定試験（旧大学入学資格検定）に合格した者および2021年3月までに合格見込みの者
2020年9月1日(火)～
- ※ただし、定員に達し次第締切ります。

2. 出 願 書 類

- (1) 入学願書
本学所定のものに必要事項を漏れなく記入してください。
- (2) 調査書（出願前3ヵ月以内に作成されたもの。開封無効）
 - ①高等学校卒業生および卒業見込み者は高等学校で交付される「進学用調査書」。
 - ②大学・短期大学・専門学校の卒業生および卒業見込み者は各学校で交付される「成績証明書」。
 - ③外国における12年の課程を修了した者は「修了証明書」と「成績証明書」。
ただし、日本と外国の双方の高等学校に在籍した者は、日本の高等学校在学中の「調査書」もあわせて提出してください。
 - ④高等学校卒業程度認定試験（旧大学入学資格検定）合格者は「合格証明書」および「合格成績証明書」。
 - ⑤高等学校卒業程度認定試験合格見込み者は「合格見込成績証明書」。
 - ⑥高等専門学校3年課程修了者は「3年課程修了の証明書」と「進学用調査書」。
※高等学校の調査書が保管期間切れで発行できない場合にはお問い合わせください。
※仮入学制度利用希望者で公務員試験を併願する場合に、「進学用調査書」が出ない場合は「就職用調査書」でも可。
- (3) 写真2枚
タテ4cm×ヨコ3cm、正面上半身脱帽、出願前3ヵ月以内に撮影したものでカラー写真に限る（証明書用写真）。
裏面に氏名・生年月日を記入し、1枚を入学願書に完全に貼付し、あとの1枚を同封してください。写真は在学中使用する学生証に利用します。
- (4) 選考料
20,000円 普通^{かわせ}為替証書（郵便局またはゆうちょ銀行にて発行）に限ります。
為替は無記入のまま同封してください。

3. 選 考 基 準

提出された書類を総合的に判断します。（面接を行う場合があります）
合否の決定にあたっては総合的に判定を行っており、書類上の評価以上に向学心や意欲・熱意を重視しています。

<AO入学制度 利用の流れ>

(1) オープンキャンパス等に出席

本学イベントの ①オープンキャンパス ②進路相談会 ③学校説明会
④学校見学会 ⑤各地で開催される進学相談会
に参加して、志望する学校・学科・コースの説明を受けてよく理解してください。
上記①～⑤のいずれかに参加した方は、本学で学びたいという意欲、熱意がある者として評価されます。
※遠方の方で上記本学イベントに参加できない方はご相談ください。

(2) AO入学エントリー (2020年6月1日(月)～)

本学所定のAO入学エントリーシートを記入し、郵送または持参してください。
AO入学エントリーは無料です。
※AO入学エントリーシートは本学ホームページからもダウンロードできます。
※現役高校生の方は保護者の署名(自署)が必要です。

AO入学エントリーシート郵送先

	学校名	住所	電話
錦糸町	東京IT会計専門学校	〒130-8565 東京都墨田区錦糸1-2-1 学園本部 AO入学センター宛	03-3624-5441(代)
	東京法律専門学校		
杉並	東京IT会計専門学校杉並校	〒166-8567 東京都杉並区高円寺北3-4-21 学園杉並本部 AO入学センター宛	03-3336-8552(代)
	東京法律専門学校杉並校		
横浜	東京IT会計法律専門学校横浜校	〒221-0834 横浜市神奈川区台町9-5 学園横浜本部 AO入学センター宛	045-290-0035(代)
大宮	東京IT会計法律専門学校大宮校	〒330-0854 さいたま市大宮区桜木町1-152-1 学園大宮本部 AO入学センター宛	048-658-4110(代)
千葉	東京IT会計法律専門学校千葉校	〒260-0045 千葉市中央区弁天1-6-2 学園千葉本部 AO入学センター宛	043-207-5611(代)

(3) AO入学面談

面談希望日に来校してください。面談によりゼミ学習の理解および下記①～⑤の確認をおこないます。
面談時に本人であることを証明できるもの(生徒手帳、免許証、健康保険証など)を持参してください。
オープンキャンパス等の参加、面談によって判断します。
AO入学面談では、学力よりも意欲や適性、将来の目標、人間性を重視します。
①本学に入学したいという強い熱意のある者 ②入学目的、取得資格などが明確である者
③学習意欲が旺盛でチャレンジ精神がある者 ④卒業後の進路を真剣に考えている者
⑤本学の資格、就職実績やキャンパスライフに共感し共に歩みたい者
上記のいずれかに該当する者。

(4) AO入学出願認定

2020年6月1日(月)以降随時「AO入学出願認定証」を郵送します。
※現役高校生の方は、保護者および担任の先生に報告してください。

(5) 出願書類提出

- 錦糸町校・杉並校・大宮校・千葉校は2020年9月1日(火)～
 - 横浜校は2020年8月1日(土)～
- 下記出願書類は指定日までに提出してください。
- (1) AO入学出願認定証
 - (2) AO入学願書 (AO入学出願認定証に同封します)
本学所定のものに必要事項をもれなく記入してください。
 - (3) 調査書 (出願前3ヵ月以内に作成されたもの。開封無効)
 - ①高等学校卒業業者および卒業見込者は高等学校で交付される「進学用調査書」。
 - ②大学・短期大学・専門学校の卒業業者および卒業見込者は各学校で交付される「成績証明書」。
 - ③外国における12年の課程を修了した者は「修了証明書」と「成績証明書」。
ただし、日本と外国の双方の高等学校に在籍した者は、日本の高等学校在学中の「調査書」もあわせて提出してください。
 - ④高等学校卒業程度認定試験(旧大学入学資格検定)合格者は「合格証明書」と「合格成績証明書」。
 - ⑤高等学校卒業程度認定試験合格見込者は「合格見込成績証明書」。
 - ⑥高等専門学校3年課程修了者は「3年課程修了の証明書」と「進学用調査書」。

※高等学校の調査書が保管期間切れで発行できない場合にはお問い合わせください。
※仮入学制度利用希望者で公務員試験を併願する場合に、「進学用調査書」が出ない場合は「就職用調査書」でも可。
 - (4) 写真2枚
タテ4cm×ヨコ3cm、正面上半身脱帽、出願前3ヵ月以内に撮影したものでカラー写真に限る(証明書用写真)。
裏面に氏名・生年月日を記入し、1枚をAO入学願書に完全に貼付し、あとの1枚を同封してください。
写真は在学中使用する学生証に利用します。
 - (5) 選考料 免除

(6) 合格通知

出願書類到着後原則として5日以内に、出願者に直接、合格通知書、誓約書、学費振込用紙等の入学手続関係書類を郵送します。(受付業務が休みの期間中に到着した出願書類は異なります)

(7) 入学手続

入学手続関係書類は、合格通知到着後10日以内に本学所定の入学手続封筒により「速達簡易書留」で郵送するか、持参してください。ただし、3月中旬以降は変更になることがあります。

(8) 入学許可

入学手続を完了した方には「入学許可証」を交付します。「入学許可証」は、後日「学生証」と引換になりますので大切に保管してください。

出願手続について

1. 出願方法

本学所定の出願用封筒により「速達簡易書留」で郵送してください。
持参も可能です。(受付時間AM9:30～PM5:00)

2. 出願上の注意

- (1) 出願書類に不備のある場合は選考の対象となりませんので、募集要項の説明に従って出願書類を準備してください。
- (2) 一度提出した書類・選考料は返還しませんので注意してください。

3. 合否通知

出願書類到着後原則として5日以内に、出願者に直接郵送で合否の結果を通知します(受付業務が休みの期間中に到着した出願書類は異なります)。
合格者には、合格通知書、誓約書、学費振込用紙等の入学手続関係書類を郵送します。

4. 入学手続

(1) 提出書類

- ① 振替払込受付証明書(学費を振込んだときの振込用紙の右端部分)
- ② 誓約書

(2) 提出方法

本学所定の入学手続用封筒により「速達簡易書留」で郵送してください。
持参も可能です。(受付時間AM9:30～PM5:00)

(3) 提出期限

合格通知書到着後10日以内に提出してください。
ただし、3月中旬以降は変更になることがあります。

5. 入学許可

上記の入学手続を完了した方には「入学許可証」を交付します。
「入学許可証」は、後日「学生証」と引換になりますので大切に保管してください。

仮入学制度

他の学校(大学・短大のみ適用)または公務員試験を併願受験する場合、本学では入学希望者の便宜をはかって仮入学制度を設けています。

合格発表日(最長 2021年3月25日(木))まで入学手続時納入金を延期できます。

1. 申請

仮入学制度利用希望者は、出願時に入学願書裏面の仮入学申請欄に必要事項を記入し出願してください。

- 仮入学申請期限 …………… 2021年3月15日(月)(本学必着のこと)

2. 合否通知

出願書類到着後原則として5日以内に、出願者に直接郵送で合否の結果を通知します(受付業務が休みの期間中に到着した出願書類は異なります)。

合格者には、合格通知書、仮入学関係書類(入学届、入学辞退届等)を郵送します。

3. 入学届・入学辞退届提出

仮入学制度利用者は、進路が決定次第(出願時仮入学申請欄に記入した最終合格発表日後5日以内)、「入学届」または「入学辞退届」・合格証の写し(大学・短大・公務員)を事務局入学係まで提出してください。

- 提出最終期限 …………… 2021年3月25日(木)(本学必着のこと)

4. 入学手続

本学に入学を決定した者は、「入学届」を事務局入学係宛に提出してください。折り返し事務局入学係より入学手続関係書類を郵送します。

入学手続関係書類到着後7日以内に手続をしてください。ただし、3月中旬以降は変更になることがあります。

授業時間一覧

1. 授業時間について

公務員初級（2年制）コース	情報処理コース	授業開始	授業終了
宅建ビジネスコース	ITプログラミングコース	AM9:30	PM3:30
警察官・消防官・自衛官（2年制）コース	情報メディアコース	*希望者には、補習を行います。	
公務員上級・中級（2年制）コース	会計士2年・3年コース	授業開始	授業終了
司法試験コース（法科大学院・予備試験対応）	税理士2年・3年コース	AM9:30	
警察官・消防官・自衛官（1年制）コース	会計ビジネスコース		PM5:20
公務員初級（1年制）コース	情報システムコース	*国家試験・検定試験・公務員試験前は1～2時間の補習があります。	

2. 土・日曜・祝日の授業について

- 原則として土曜日・日曜日・祝日は休みとします。ただし、国家試験・検定試験・公務員試験を受験するコースは、試験前および学習進度により土曜日に補習が行われます。
- 国家試験・検定試験・公務員試験の学習範囲が広いクラスは、合格をより確実にするため試験前一定期間、土曜日・祝日も授業を行います。

3. 休暇について

2020年度専門課程の休暇は、下記のとおりです。

（2021年度は多少変更があります。）

- 夏期休暇： 7月16日(木)～ 8月31日(月)
- 冬期休暇： 12月16日(水)～ 1月 6日(水)
- 春期休暇： 3月16日(火)～ 4月 1日(木)

※国家試験・検定試験・公務員試験の都合上、変更になるコースがあります。

お問い合わせ時間

AM9:30～PM5:00

※土・日・祝日または休暇中に受付を休ませて頂く日がありますのでホームページでご確認のうえ、ご来校ください。

学 費

公務員上級・中級コース(2年制)／公務員初級コース(2年制)／宅建ビジネスコース(2年制) 警察官・消防官・自衛官コース(2年制)

	入学金	前期授業料	演習費	維持費	合 計	
1年次	○入学手続時	200,000	340,000	80,000	80,000	700,000
	○後期納入額	2021年8月20日まで	後期授業料	演習費	維持費	合 計
2年次			340,000	80,000	80,000	500,000
	○前期納入額	2022年3月5日まで	前期授業料	演習費	維持費	合 計
			340,000	80,000	80,000	500,000
	○後期納入額	2022年8月20日まで	後期授業料	演習費	維持費	合 計
		340,000	80,000	80,000	500,000	

公務員初級コース(1年制)／警察官・消防官・自衛官コース(1年制)

	入学金	前期授業料	演習費	維持費	合 計	
1年次	○入学手続時	200,000	340,000	80,000	80,000	700,000
	○後期納入額	2021年8月20日まで	後期授業料	演習費	維持費	合 計
			340,000	80,000	80,000	500,000

司法試験コース(法科大学院・予備試験対応)

	入学金	前期授業料	演習費	維持費	合 計	
1年次	○入学手続時	200,000	340,000	80,000	80,000	700,000
	○後期納入額	2021年8月20日まで	後期授業料	演習費	維持費	合 計
2年次			340,000	80,000	80,000	500,000
	○前期納入額	2022年3月5日まで	前期授業料	演習費	維持費	合 計
			340,000	80,000	80,000	500,000
	○後期納入額	2022年8月20日まで	後期授業料	演習費	維持費	合 計
3年次			340,000	80,000	80,000	500,000
	○前期納入額	2023年3月5日まで	前期授業料	演習費	維持費	合 計
			340,000	80,000	80,000	500,000
	○後期納入額	2023年8月20日まで	後期授業料	演習費	維持費	合 計
4年次			340,000	80,000	80,000	500,000
	○前期納入額	2024年3月5日まで	前期授業料	演習費	維持費	合 計
			340,000	80,000	80,000	500,000
	○後期納入額	2024年8月20日まで	後期授業料	演習費	維持費	合 計
		340,000	80,000	80,000	500,000	

- 【備考】** ※出願時に選考料（推薦入学15,000円、自己推薦入学15,000円、一般入学20,000円）が必要となります。
- ※演習費の中に教材費は含まれていますが、辞典、参考書、問題集、検定料等は含まれていません。
- ※一度払い込んだ学費について、2021年3月31日(水)までに入学辞退を申し出て、学費返還の請求をした場合に限り、入学金を除く授業料、演習費、維持費、放送大学学費の全額を返還いたします（学費免除適用者が学費納入後に入学を辞退した場合は、一般の入学と同じ様に、免除の権利はなくなりますので入学金相当額（200,000円）を差し引いた学費が返還されます）。
- ※放送大学の学費については、2020年度の学費を明記してあります。以後、変更になる場合がありますのであらかじめご承知ください。
- ☆放送大学の卒業資格（学士号）取得には124単位必要ですが、本学と大学との連携協力により、124単位のうち60単位分については本学の履修単位が大学の単位として卒業時に認定されます。大学卒業資格取得希望者については3年次・4年次に放送大学学費が必要となります。

学 費

会計士2年コース(2年制)／税理士2年コース(2年制)／会計ビジネスコース(2年制) 会計士3年コース(2年制+研究学科1年制)^{※1}／税理士3年コース(2年制+研究学科1年制)^{※1}

※1 会計士3年コース、税理士3年コースは、2年制卒業後、研究学科1年制に進学します。

	入学金	前期授業料	演習費	維持費	合 計	
1 年次	○入学手続時	200,000	340,000	80,000	80,000	700,000
	○後期納入額	2021年8月20日まで	後期授業料 340,000	演習費 80,000	維持費 80,000	合 計 500,000
2 年次	○前期納入額	2022年3月5日まで	前期授業料 340,000	演習費 80,000	維持費 80,000	合 計 500,000
	○後期納入額	2022年8月20日まで	後期授業料 340,000	演習費 80,000	維持費 80,000	合 計 500,000

情報システムコース(2年制)／情報処理コース(2年制)／ITプログラミングコース(2年制) 情報メディアコース(2年制)

	入学金	前期授業料	演習費	維持費	合 計	
1 年次	○入学手続時	200,000	370,000	80,000	80,000	730,000
	○後期納入額	2021年8月20日まで	後期授業料 370,000	演習費 80,000	維持費 80,000	合 計 530,000
2 年次	○前期納入額	2022年3月5日まで	前期授業料 370,000	演習費 80,000	維持費 80,000	合 計 530,000
	○後期納入額	2022年8月20日まで	後期授業料 370,000	演習費 80,000	維持費 80,000	合 計 530,000

- 【備 考】** ※出願時に選考料（推薦入学15,000円、自己推薦入学15,000円、一般入学20,000円）が必要となります。
 ※演習費の中に教材費は含まれていますが、辞典、参考書、問題集、検定料等は含まれていません。
 ※一度払い込んだ学費について、2021年3月31日(水)までに入学辞退を申し出て、学費返還の請求をした場合に限り、入学金を除く授業料、演習費、維持費の全額を返還いたします（学費免除適用者が学費納入後に入学を辞退した場合は、一般の入学と同じ様に、免除の権利はなくなりますので入学金相当額（200,000円）を差し引いた学費が返還されます）。

学費支援制度 特別奨学生試験

特別奨学生試験

学業・人物ともに優秀と認められる者に対し、下記の区分で学費を免除します。

1. 免除額 …… I. 入学金および授業料 II. 授業料 III. 授業料の半額
IV. 入学金 V. 入学金の半額

2. 応募期限および試験日

	試験日	応募期限
第1期	2020年 9月27日(日)	2020年 9月22日(火) (消印有効)
第2期	2020年11月15日(日)	2020年11月10日(火) (消印有効)
第3期	2021年 1月24日(日)	2021年 1月19日(火) (消印有効)
第4期	2021年 3月 7日(日)	2021年 3月 2日(火) (消印有効)

※特別奨学生試験は入学願書を提出する前でも、入学願書を提出した後でも、どちらでも受験することができます。

3. 試験時間 …… 各回ともに試験開始時間はAM10:30からです。

4. 選考方法および出題範囲区分

●筆記試験 (必須科目、選択科目各45分、択一式) および書類選考

必須科目	国 語	国語総合 (古文・漢文を除く)
	数 学	数学 I・A
選択科目 (1科目)	英 語	コミュニケーション英語 I
	地歴・公民	地理B、世界史B、日本史B、現代社会、政治・経済のうち1科目
	簿 記	日商簿記検定2級程度 (工業簿記を除く)
	情報処理	経済産業省ITパスポート試験程度

5. 出願書類

- (1) 特別奨学生試験願書 (巻末に綴じ込んである本学所定の用紙)

※本学ホームページからもダウンロードできます。

所定欄に出願前3ヵ月以内に撮影したカラー写真 (タテ4cm×ヨコ3cm、正面上半身脱帽、裏面に氏名・生年月日を記入) 1枚を完全に貼付してください。

- (2) 調査書 (出願前3ヵ月以内に作成されたもの。開封無効) ※すでに提出済みの場合には不要。

- ① 高等学校卒業生および卒業見込者は学校で交付される「進学用調査書」。
- ② 大学・短期大学・専門学校の卒業生および卒業見込者は各学校で交付される「成績証明書」。
- ③ 外国における12年の課程を修了した者は「修了証明書」と「成績証明書」。ただし、日本と外国の双方の高等学校に在籍した者は、日本の高等学校在学中の「調査書」もあわせて提出してください。
- ④ 高等学校卒業程度認定試験 (旧大学入学資格検定) 合格者は、「合格証明書」および「合格成績証明書」。
- ⑤ 高等学校卒業程度認定試験合格見込者は「合格見込成績証明書」。
- ⑥ 高等専門学校3年課程修了者は「3年課程修了の証明書」と「進学用調査書」。

※高等学校の調査書が保管期間切れで発行できない場合にはお問い合わせください。

※仮入学制度利用希望者で公務員試験を併願する場合に、「進学用調査書」が出ない場合は「就職用調査書」でも可。

6. 受験料 無料

7. 結果発表

試験日から7日以内に結果を通知します。なお、電話等による合否の照会には一切応じられません。

8. 適用期間

授業料の免除は各学科・コースの修業年限内とします。ただし、入学後、成績・出席・素行が不良の場合は取り消すことがあります。

9. その他

入学手続完了後に特別奨学生試験に合格し、学費免除の対象になった場合は、すでに納入済の学費のうち、該当免除額については後期学費分より差し引きます。

●レベル問題集送付

ご希望の方にレベル問題集 (出題程度例) を送付いたします。事務局まで請求してください。

【連絡先】 東京IT会計専門学校 / 東京法律専門学校

〒130-8565 東京都墨田区錦糸1-2-1 ☎03(3624)5441(代)

東京IT会計専門学校杉並校 / 東京法律専門学校杉並校

〒166-8567 東京都杉並区高円寺北3-4-21 ☎03(3336)8552(代)

東京IT会計法律専門学校横浜校

〒221-0834 横浜市神奈川区台町9-5 ☎045(290)0035(代)

東京IT会計法律専門学校大宮校

〒330-0854 さいたま市大宮区桜木町1-152-1 ☎048(658)4110(代)

東京IT会計法律専門学校千葉校

〒260-0045 千葉市中央区弁天1-6-2 ☎043(207)5611(代)

学費支援制度 資格や経歴による特待生制度

資格や経歴による特待生制度

下記の取得資格や経歴を持った者は、申請することにより特待生として入学を許可します。不明な点がありましたらお問い合わせください。

1. 応募期限 ……2021年3月31日(水) (必着) まで

2. 選 考 ……原則として書類選考

3. 資格や経歴

※記号は左から、【高校生】【既卒等】になります。

注)高校生とは高等学校を2021年3月卒業見込みの者

既卒等とは高校既卒者・高等学校卒業程度認定試験合格者および合格見込みの者・大学入学資格検定合格者。

英 語	高校生	既卒等
①実用英語技能検定準1級以上	【A】	【B】
②実用英語技能検定2級	【C】	【C】
③実用英語技能検定準2級	【D】	【D】
④実用英語技能検定3級	【F】	【F】
⑤TOEIC730点以上	【A】	【B】
⑥TOEIC600点以上	【C】	【C】
⑦TOEIC470点以上	【D】	【D】
漢 字		
⑧日本漢字能力検定2級以上	【D】	【D】
⑨日本漢字能力検定準2級	【E】	【E】
⑩日本漢字能力検定3級	【F】	【F】
数 学		
⑪日本数学検定協会実用数学技能検定2級以上	【D】	【D】
⑫日本数学検定協会実用数学技能検定準2級	【E】	【E】
簿 記		
⑬日本商工会議所簿記検定1級または全国経理教育協会簿記能力検定上級	【A】	【B】
⑭日本商工会議所簿記検定2級	【C】	【D】
⑮全国経理教育協会簿記能力検定1級	【D】	【D】
⑯全国商業高等学校協会簿記実務検定1級	【D】	【D】
⑰全国経理教育協会簿記能力検定1級(科目合格)	【E】	【E】
⑱全国商業高等学校協会簿記実務検定1級(科目合格)	【E】	【E】
⑲日本商工会議所簿記検定3級	【E】	【F】
⑳全国経理教育協会簿記能力検定2級	【F】	【F】
㉑全国商業高等学校協会簿記実務検定2級	【F】	【F】
珠算・電卓・秘書		
㉒珠算(暗算を含む)検定2級以上	【D】	【D】
㉓電卓検定において段位を取得	【E】	【E】
㉔実務技能検定協会秘書技能検定2級以上	【E】	【E】
㉕実務技能検定協会秘書技能検定3級	【F】	【F】
高校在学中の活動		
㉖全国高等学校総合文化祭・全国高等学校文芸コンクールにおいて大臣賞・長官賞・最優秀賞・優秀賞を受賞	【A】	【B】
㉗全国高等学校総合文化祭・全国高等学校文芸コンクールにおいて入賞・優良賞・入選	【B】	【D】
㉘高校在学中クラブ活動において、全国規模の大会における都道府県予選に出場し団体または個人で入賞	【D】	【D】
㉙高校在学中都道府県コンクール(音楽・美術・書道等)において金賞・優秀賞・入選	【D】	【D】
㉚高校在学中皆勤(現役生は出願時において)	【E】	【E】

学費支援制度 資格や経歴による特待生制度

情報処理	高校生	既卒等
①経済産業省応用情報技術者試験	【A】	【B】
②経済産業省基本情報技術者試験	【B】	【C】
③経済産業省情報セキュリティマネジメント試験	【B】	【C】
④経済産業省ITパスポート試験	【C】	【D】
⑤全国商業高等学校協会情報処理検定各部門1級	【D】	【D】
⑥全国工業高等学校長協会情報技術検定1級	【D】	【D】
⑦全国商業高等学校協会ビジネス文書実務検定試験1級(旧ワープロ実務検定1級)	【E】	【E】
⑧日本情報処理検定協会日本語ワープロ検定試験2級	【F】	【F】
⑨全国商業高等学校協会ビジネス文書実務検定試験2級(旧ワープロ実務検定2級)	【F】	【F】
⑩全国工業高等学校長協会パソコン利用技術検定2級	【F】	【F】
⑪全国商業高等学校協会情報処理検定2級	【F】	【F】
⑫全国工業高等学校長協会情報技術検定2級	【F】	【F】
⑬日本商工会議所パソコン検定3級	【F】	【F】
⑭ICTプロフィシエンシ検定 P検3級(パソコン検定協会パソコン検定3級)	【F】	【F】
⑮MOS(マイクロソフト オフィス スペシャリスト)	【F】	【F】
その他の試験		
⑯司法試験予備試験短答式試験合格	【A】	【B】
⑰国土交通省国内旅行業務取扱管理者試験	【B】	【C】
⑱宅地建物取引士資格試験または宅地建物取引主任者資格試験	【B】	【C】
公務員1次試験		
⑲公務員1次試験合格(合格を証明できるものがない場合はお問い合わせください)	【D】	【D】
その他		
⑳武道(柔道・剣道等)において段位を取得	【D】	【D】
㉑親・兄弟姉妹・親戚(4親等以内)のいずれかが本学園の設置する学校の卒業生または在學生	【D】	【D】
㉒乙種危険物取扱者(1種類以上)	【E】	【E】
㉓2級土木施工管理技術検定または第2種電気工事士試験	【E】	【E】
㉔愛玩動物飼養管理士準2級以上	【E】	【E】
㉕介護職員初任者研修(ホームヘルパー2級)以上	【E】	【E】

※上記に準ずると思われる試験・資格についてはお問い合わせください。

4. 免除額

対象学科	免除額		対象学科	免除額	
全学科	【A】	入学金および授業料	全学科	【D】	入学金
	【B】	入学金および授業料の半額		【E】	入学金の半額
	【C】	授業料の半額		【F】	入学金の1/4

5. 手続について

- (1) 出願時に入学願書のほか巻末に綴じ込んである**特待生申請書**を同封してください。
※本学ホームページからもダウンロードできます。
- (2) 合格証書のコピーまたは賞状のコピーなど証明できるものを提出してください。
- (3) 高校在学中皆勤については調査書で選考します。

6. 結果発表

出願書類到着後原則として5日以内に合否の結果を通知します。

7. 適用期間

授業料の免除は各学科・コースの修業年限内とします。ただし、入学後、成績・出席・素行が不良の場合は取り消すことがあります。

8. その他

入学手続完了後、資格や経歴に該当した場合には、特待生申請書と合格や経歴などを証明できるものを2021年3月31日(水)(必着)までに提出してください。その場合の免除額については後期学費分より差し引きます。

学費支援制度 スポーツ特待生制度

スポーツ特待生制度

本学ではクラブ活動に力を入れています。

下記の成績を満たす者は、申請することにより特待生として入学を許可します。

1. 応募期限 ……2021年3月31日(水)まで
2. 選 考 ……原則として書類選考
3. 対象学科 ……全学科
4. 対 象 者 ……原則として現役高校生
(高校既卒者、中学時代の実績についてはお問い合わせください)。
5. 成績および免除額

成 績	免 除 額
全国大会で入賞	入学金および授業料
全国大会に出場	入学金および授業料の半額
クラブ活動において全国規模の大会における都道府県予選に出場し、団体または個人で入賞	入学金
運動部の顧問または監督の推薦	入学金の半額

※対象となる競技は高校総体を基準にしています。それ以外の競技および大会についてはお問い合わせください。

6. 手続について

(1) 出願時に入学願書のほか巻末に綴じ込んである**特待生申請書**を同封してください。

※本学ホームページからもダウンロードできます。

(2) 成績を証明する書類等を提出してください。

7. 結果発表

出願書類到着後原則として5日以内に可否の結果を通知します。

8. 適用期間

授業料の免除は各学科・コースの修業年限内とします。ただし、入学後、成績・出席・素行が不良の場合は取り消すことがあります。

※本学のクラブに所属して活動するのが望ましいですが、入部しなくても適用されます。

特別奨学生試験、資格や経歴による特待生制度およびスポーツ特待生制度について

Q.「特別奨学生試験」、「資格や経歴による特待生制度」および「スポーツ特待生制度」の重複適用はできますか？

A. 重複して免除内容を適用することはできません。いずれか免除額の大きい方が適用されます（例：資格や経歴による特待生制度で入学金免除の適用を受けた者が特別奨学生試験を受け、授業料免除の適用を受けた場合は、「授業料免除」のみ適用されます）。

なお、入学を辞退した場合はその時点で特別奨学生（または特待生）としての学費免除の権利はなくなります（例：入学金免除の適用を受けた者が入学を辞退した場合も、入学金相当額（200,000円）は返還できませんのでご注意ください）。

Q.「特別奨学生試験」は何度でも受験できるのですか？

A. 何度でも受験できます。残念ながら免除の適用が受けられなかった場合の再チャレンジが可能です。ただし、前回の試験で適用になった免除額がある場合は、その権利は取り消しになり、新たな受験となりますのでご注意ください（特別奨学生試験願書があらためて必要な方は、事務局入学係までご請求ください。また、本学ホームページからもダウンロードできます）。

学費支援制度 学費延納制度

最近の厳しい社会情勢の中、進学を希望しながら経済的な理由であきらめなければならない方のための、本学独自の奨学生制度です。

<学費延納制度の概要>

1. 応募の条件

2021年4月に本学へ入学を希望する方（全ての学科対象）。

※高等教育の修学支援新制度（給付型奨学金）との併用はできません。

2. 延納額

入学金を除く学費の半額を限度とします（無利息）。

2年制の学科の場合、学費は通常4回に分けて納入しますが、それぞれの納入金額の内、学費の半額を越える部分を限度として延納を認めます。

3. 納入方法

延納金を卒業までに納入する方法です（納入日は期間内に自由に設定できます）。

<2年制学科の場合>

・入学時延納金（1年次前期分）および1年次後期延納金は、1年次の2月までに納入。

・2年次前期延納金および2年次後期延納金は、2年次の2月までに納入。

※1年制学科、4年制学科の場合も同様です。

4. 保証人

保証人は保護者の方とは別居・別生計の方を1名必要とします。

5. 選考方法

先着順に随時書類審査します（各校20名程度）。

結果は1週間以内に通知します。

6. 申込方法

学費延納制度を希望される方は事務局入学係にご連絡ください。本学所定の学費延納申請用紙をお送りします。必要事項を記入し、出願時に提出してください。

<入学金20万円・半期納入額50万円（2年制コース）の例>

		1年次												2年次													
		手入 統学 時	4 月	5 月	6 月	7 月	8 月	9 月	10 月	11 月	12 月	1 月	2 月	3 月	4 月	5 月	6 月	7 月	8 月	9 月	10 月	11 月	12 月	1 月	2 月	3 月	
通常の場合			▲700,000円を納入												▲500,000円を納入												▲卒業
			▲500,000円を納入												▲500,000円を納入												
学費延納制度 を利用した場合			▲450,000円を納入 (残金25万円の納入期間は1年次2月まで)												▲250,000円を納入 (残金25万円の納入期間は2年次2月まで)												▲卒業
			▲250,000円を納入 (残金25万円の納入期間は1年次2月まで)												▲250,000円を納入 (残金25万円の納入期間は2年次2月まで)												

新聞奨学生制度

新聞奨学生制度とは、独立心旺盛で保護者に負担をかけたくない方、また、経済的に就学が困難な方のために各新聞奨学会が援助・協力する制度です。1～4年間勤務すると貸与された奨学金の返済は免除となります。

仕事内容や待遇は各奨学会により異なりますので、希望される方は直接各奨学会にお問い合わせください。

1. 仕事内容の例

配達業務	朝刊と夕刊を受け持ち区域に配達します。朝、夕の出勤時刻や業務時間は地域によって異なります。配達は自転車やバイクを使用します。
集金業務	受け持ち区域の読者から購読料を集金します。購読料の銀行口座振替を利用する読者も増えています。月末・月初の週末に集中的に行い、残りは空いた時間を利用します。なお、Bコースは集金業務がありません。
付帯業務	チラシの折込作業と読者名簿の作成などの簡単な事務があります。以前の読者に再購読を勧めるなどの仕事があります。

なお、夕刊の配達業務のない奨学会もあります。

2. 待遇の例

	Aコース	Bコース
業務	①朝 夕 刊 配 達 業 務 ②付 帯 業 務 ③集 金 業 務 ④宣 伝 P R ※1日平均6時間程度	①朝 夕 刊 配 達 業 務 ②付 帯 業 務 ③宣 伝 P R ※1日平均5時間程度
給与	月額平均 152,240円 (早朝手当を含む)	月額平均 119,724円 (早朝手当を含む)
特別手当	年2回(夏・冬)支給	
休日・休暇	隔週休日2日制(4週6日) 年次有給休暇は労働基準法に準じます。(6ヵ月経過後10日)	
部屋	個室を販売所内か近くのアパートで提供。部屋代無料。ただし水道・光熱費は自己負担となります。	
食事	一部の販売所では食事(朝・夕)が用意されますが、自己負担(月額29,000円)が必要になります。	
保険	労災保険、団体傷害保険に加入。 健康保険は国民健康保険(自己負担)に加入するなどしてください。 ※定期健康診断は年2回実施。	

3. お問い合わせ先 (五十音順)

朝日奨学会	〒104-0045 東京都中央区築地4-5-14 ☎ 0120-127-733
産経新聞奨学会	〒101-0052 東京都千代田区神田小川町1-1 山甚ビル8階 ☎ 0120-033-933
東京新聞奨学会	〒100-8505 東京都千代田区内幸町2-1-4 中日新聞 東京本社 販売局内 ☎ 0120-18-3751
日本経済新聞育英奨学会	〒103-0025 東京都中央区日本橋茅場町1-7-5 日経茅場町第二別館3階 ☎ 0120-00-5725
毎日育英会	〒169-0072 東京都新宿区大久保3-14-4 毎日新聞社早稲田別館 ☎ 03-3209-1711 0120-098-098
読売育英奨学会	〒100-8055 東京都千代田区大手町1-7-1 読売新聞東京本社内 ☎ 0120-430-116~117

※各奨学会とも募集は男女共行っております。

日本学生支援機構の奨学生制度について

独立行政法人 日本学生支援機構が運営する奨学金とは、経済的理由で修学が困難な優れた学生に学資の貸与を行い、また、経済・社会情勢等を踏まえ、学生等が安心して学べるよう、「貸与」または「給付」する制度です。

1. 奨学金の種類

奨学金には、「給付型奨学金」と「貸与型奨学金」があります。給付型奨学金は、2020年度から新しい「高等教育の修学支援新制度」が実施されました。この制度は、国等が制度を実施できると確認した学校への進学者を対象としており、給付型奨学金の対象となれば、専門学校授業料・入学金も減免されます。(立志舎グループの全ての専門学校23校は、この高等教育無償化の修学支援対象校として文部科学省より認定されました。)「貸与型奨学金」は、利息のない「第一種奨学金」と有利息の「第二種奨学金」があります。
※詳しくは日本学生支援機構・文部科学省のホームページでご確認いただくか、本学奨学金担当までご相談ください。

2. 申込手続

- ① 予約採用(入学前の申込)…申し込みは高等学校で行います。進学先が決まっていなくても申し込みができます。詳しくは高等学校に確認してください。
- ② 在学採用(入学後の申込)…在学採用の場合は進学先の専門学校を通じて手続を行います。本学では入学後(4月)に申し込むことができます。予約採用で不採用になった場合も、再度申し込みができます。

3. 奨学金の貸与(給付)期間

奨学金の貸与(給付)期間は、日本学生支援機構が認めた貸与(給付)始期から在学する学校の修業年限の終期までとし、毎月、学生本人名義の銀行、信用金庫又は労働金庫の口座に振り込まれます。

4. 緊急採用

主たる家計支持者の失職・破産・事故・病気・死亡等若しくは震災、火災、風水害その他の災害等により家計が急変し、緊急に奨学金の必要が生じた場合は、学校を通じて随時申込を受け付けています。在学している学校の奨学金担当者にお尋ねください。

5. 奨学生の生活

在学中は奨学生として勉学に励みながら充実した学生生活を送り、卒業後は貸与を受けた奨学金の返還を履行するようにしてください。

6. その他の奨学金

日本学生支援機構以外にも一定の要件を満たす者に奨学金を支給する制度があります。

- (1) 財団法人交通遺児育英会
保護者が交通事故で死亡したり、交通事故による重い後遺障害のために働くことができず、経済的に修学することが困難な家庭の学生を対象に無利息で毎月一定額を貸与する奨学制度です。
- (2) 奨学金制度を設けている市区町村がありますので、直接お問い合わせください。

<参考>

◆文部科学省の特設サイト「高等教育の修学支援新制度」
<https://www.mext.go.jp/kyufu/index.htm>



◇日本学生支援機構「新しい奨学金制度」
<https://www.jasso.go.jp/shogakukin/kyufu/index.html>



◇日本学生支援機構「進学資金シミュレーター」
<https://www.jasso.go.jp/shogakukin/oyakudachi/shogakukin-simulator.html>



※給付型奨学金を希望される方は家計基準が該当するか必ず確認してください。

提携教育ローン

本学の入学者や在学者は、以下の提携教育ローンを利用することができます。この制度は、入学者や在学者が学校に納める「学納金」のクレジットによる分割払制度です。下記の提携教育ローンについては、各提携先のサイトをご確認の上直接お申込ください。

	株式会社オリエントコーポレーション	株式会社セディナ
商品名	オリコ学費サポートプラン	セディナ学費ローン
対象費用	入学金・授業料・演習費・維持費等の学納金	入学金・授業料・教材費など、学校へ納付する学納金
ご利用金額	10万円以上500万円以下 ※納入期ごと（半期または通期）のご利用となります。	5万円以上500万円以下 ※納入期ごと（半期または通期）のご利用となります。
お申込対象	ご入学または在学されている学生の保護者様	ご入学または在学されている学生の保護者様
分割払手数料率	実質年率 3.0%（固定） ※追加利用時の優遇あり。	実質年率 3.5%（固定）
返還方法	リボルビング方式（元利均等返済方式）	残債方式（元利均等返済方式）
支払回数	月々の支払額に寄ります。 最長12年程度	6回（6か月）～180回（15年） ※126回～180回払いのお申込みについては電話受付のみ。
支払方式	<ul style="list-style-type: none"> ●通常返済 ●ステップアップ返済 据置期間は在学期間、ただし卒業時にステップアップ開始月を卒業後最大1年後まで延長可能 ※支払途中で（増額に限り）月々の返済額変更が可能 ※卒業時に返済額の減額可能（最低返済テーブル内に限り）	<ul style="list-style-type: none"> ●元金均等分割払い ●据置型分割払い 据置期間は最長48ヶ月、かつ在学期間中（卒業予定年月が据置期間の最終月） ※支払途中での月々の返済額の変更は不可。 ※一部繰上げ返済による 月々の返済額変更は可能。
支払方法	口座からの自動振替	口座からの自動振替
支払日	毎月27日	毎月26日
一部繰上返済	3万円以上（手数料なし） ※何度でも利用可	10万円以上かつ残回数が3回以上
特長	来店不要 在学中、追加利用してもお支払が一本化できる商品です。 ※月々いくら…から支払額を設定できる商品。	来店不要 最長180回（15年）払いができる商品です。 ※何回払い…支払回数から支払額を設定できる商品。
お申込・問合せ先	下記QRコードまたはホームページから学校を検索してください。 <div style="display: flex; align-items: center; margin-top: 10px;"> <div style="text-align: center;"> <div style="border: 1px solid black; padding: 2px 10px; display: inline-block;">オリコ 学費</div> <div style="border: 1px solid black; padding: 2px 10px; display: inline-block; margin-left: 10px;">検索</div> </div> </div> <p style="text-align: center; margin-top: 5px;"> https://orico-web.jp/gakuhi/ オリコ学費サポートデスク 0120-517-325 （お問合せ時間 9：30～17：30） </p>	<div style="text-align: center; margin-bottom: 10px;"> <p>株式会社セディナ SMFG 三井住友フィナンシャルグループ</p> </div> <div style="display: flex; justify-content: space-between; align-items: center;"> <div style="text-align: center;"> <p>WEBサイト</p> </div> <div style="text-align: center;"> <p>セディナ学費ローン</p> <p>http://www.cedyna.co.jp/moneylife/loan/gakushi_loan/</p> </div> <div style="text-align: center;"> <p>クリック</p> <p>検索</p> </div> </div> <div style="display: flex; justify-content: space-between; align-items: center; margin-top: 10px;"> <div style="text-align: center;"> <p>お電話</p> </div> <div style="text-align: center;"> <p>0120-686-909</p> <p><small>（平日9：30～17：00 土日祝日を除く）</small></p> </div> </div>

進学ローン

国の教育ローン（日本政策金融公庫）

本学の入学者や在学者は、「国の教育ローン」を利用することができます。この制度は、教育のために必要な資金を融資する公的な制度で、入学金や授業料、住居費用などに幅広く利用できます。なお、借入れには2～3週間ぐらいかかりますので、利用される方は早めに申し込んでください。

利用できる方

入学資金の場合は、合格発表前にお申しいただけます。
ご融資の対象となる学校に入学・在学される方の保護者で、

1 世帯の年間収入（所得）が次表の金額以内の方

子供の人数 (注)	世帯年収（所得）
1人	790万円以内(590万円以内)
2人	890万円以内(680万円以内)
3人	990万円以内(770万円以内)

(注) 1. 「子供の人数」とは、お申しいただく方の世帯で扶養しているお子さまの人数をいいます。年齢、就学の有無を問いません。
2. 「4人以上」の場合は、コールセンターへお問い合わせください。

2 次の要件のいずれかに該当する方

お子さまの人数が2人以下で世帯年収（所得）の上限額を超える方であっても、次の要件のいずれかひとつに該当する世帯年収（所得）990万円（770万円）以内の方

【要件】

- (1)勤続（営業）年数が3年未満 (2)居住年数が1年未満 (3)世帯のいずれかの方が自宅外通学（予定）者
- (4)借入申込人またはその配偶者が単身赴任 (5)返済負担率（借入金年間返済額÷年収）が30%超
- (6)大規模な災害により被災された方
- (7)ご親族などに要介護（要支援）認定を受けている方がおり、その介護に関する費用を負担

※世帯の年間収入（所得）には、世帯主のほか、配偶者等の収入（所得）も含まれます。

※今年の世帯の年間収入（所得）が上記の金額以内となる見込のある方は、ご利用いただける場合があります。

※学生ご本人または他のご親族でもご利用いただける場合があります。

※例えば、学生ご本人が申込人となる場合で、お子さまがいらっしゃらないときは、子供の人数1人の金額となります。

※審査の結果、ご希望に添えないことがあります。

※独立行政法人日本学生支援機構の奨学金と重複してご利用いただけます。

融 資 額

学生1人につき350万円以内

資金の利用法

○学校納付金（入学金、授業料、施設設備費など） ○住居にかかる費用（アパート・マンションの敷金・家賃など）

○通学費用、学生の国民年金保険料など

*今後1年間に必要となる費用が融資の対象となります。

*入学資金については、入学される月の翌月末までの取り扱いとなります。

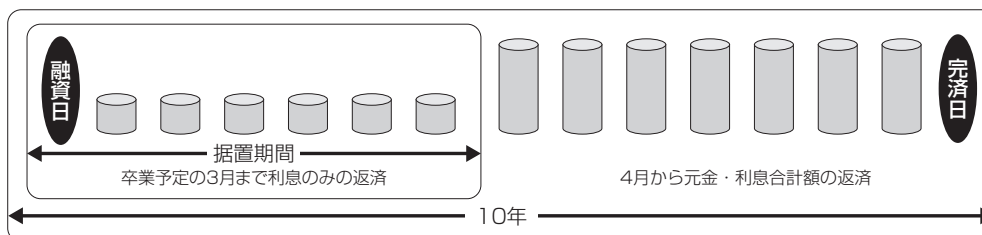
返 済 期 間

15年以内（交通遺児家庭、母子家庭、父子家庭または世帯年収（所得）200万円（122万円）以内の方または子供3人以上の世帯かつ世帯年収（所得）500万円（346万円）以内の方は18年以内）

据 置 期 間

在学期間内は元金の返済を据置くこと（利息のみの返済）ができます。なお、据置期間は返済期間に含まれます。

*返済期間10年、3月卒業予定で卒業予定年まで据置く場合



保 証

（公財）教育資金融資保証基金の保証（保証料が必要）または連帯保証人による保証も可能です（1名以上）

利 率

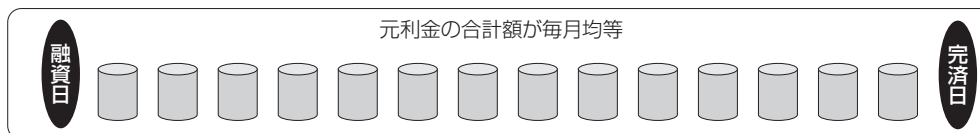
年1.66%（2019年11月1日現在）※母子家庭、父子家庭または世帯年収（所得）200万円（122万円）以内の方または子供3人以上の世帯かつ世帯年収（所得）500万円（346万円）以内の方は年1.26%

※金利は金融情勢によって変動しますので借入金（固定）は記載されている金利とは異なる場合があります。

進学ローン

返済方法

○毎月元利均等返済（毎月の返済額が一定）の場合



<返済の目安> 年1.66%の利率で計算した返済例

融資額	返済期間	毎月の返済額
200万円	5年（59回払い）	35,400円
	10年（119回払い）	18,300円

- * 融資額300万円の場合は、毎月の返済額が異なります。
- * この返済額には、（公財）教育資金融資保証基金の保証料は含まれていません。
- * ボーナス月に増額して返済（融資額の2分の1以内）する方法などもあります。

■お問い合わせ先

教育ローンコールセンター

営業時間：月～金 9：00～21：00、土曜日 9：00～17：00

※日曜日、祝日、年末年始（12月31日～1月3日）はご利用できません。

ナビダイヤル® 0570-008656（ハローコール） ホームページアドレス <http://www.jfc.go.jp/>

東日本大震災・熊本地震による学費減免制度について

本学では、2021年4月入学希望者で、東日本大震災・熊本地震により被災された方を対象に、特別措置による学費減免制度を設けました。つきましては、該当する方で、学費減免を希望される方は、下記の要領で申請してください。

<2021年度入学希望者>

1. 対象者

2021年4月入学希望者で、被災された方（学校法人立志舎グループの全校全学科・コース対象）。

b. c. dの家屋は被災時に保護者または祖父母が所有し住居としていること。

cの原子力発電所事故による避難は「帰還困難区域」「居住制限区域」「避難指示解除準備区域」であること。

※本学の特別奨学生試験制度、特待生制度、学費延納制度を適用された方は、この制度との併用はできません。

免除額の高い方が適用されます。

2. 学費減免額

被災状況	出願時の 選考料	入学金	授業料
a. 保護者（家計維持者）死亡	免除	免除	免除
b. 家屋全壊	免除	免除	免除
c. 家屋半壊・原子力発電所事故による避難	免除	免除	半額免除
d. 家屋一部損壊	免除	被災程度により判断	
e. 保護者（家計維持者）が被災により重症、または収入喪失、収入激減等	免除	被災程度により判断	

(1) 学費減免期間は、各学科・コースの修業年限内とします。

(2) 各学科・コースの学費につきましては、各校募集要項の学費一覧でご確認ください。

(3) 被災の程度によっては、学費減免制度が適用にならない場合があります。

(4) 入学後、家計急変に関する書類の提出や聞き取り調査を行う場合がありますのでご了承ください。

（例）課税証明書または、それに類する書類。

3. 必要書類

(1) 学費減免申請書（本学所定のもの）。ご希望の方は、事務局入学係までご請求ください。

学費減免申請書は本学ホームページからもダウンロードできます。

(2) 住民票（上記 b. c. d 該当者は持家名義人、保護者および入学希望者全て記載のもの）。

※マイナンバー記載のものは不可です。

(3) 上記 a は家計維持者の死亡証明書。またはこのことを明らかにした公的機関の証明書。

(4) 上記 b. c. d は罹災（被災）証明書。またはこのことが明らかになる自治体が発行する書類。

家屋全半壊、一部損壊の場合は、震災発生時の固定資産税課税証明書または課税台帳（被災した家屋の所有者を確認できる書類）。

(5) 上記 e は診断書、または収入状況を証明する書類。

(6) 必要に応じて、上記以外の書類の提出をお願いする場合があります。

※ お問い合わせ先

ご不明な点は、学校法人立志舎グループ各校の事務局入学係までお問い合わせください。

学生寮／アパート・マンション等について

●学生寮希望者へ

本学では安心して生活できる場として、提携寮（男子・女子）があります。
希望者には資料を送付します。

【諸手続について】

1. 提携寮を希望する方は、入学願書の学生寮欄に○印をつけてください。
2. 本学より資料が送付されましたら、直接提携寮会社へお問い合わせください。
3. 資料に掲載されている物件が常にあるとは限りませんのでご注意ください。
4. 見学も出来ますので、ご希望の方は、直接提携寮会社へご連絡ください。

●アパート・マンション等希望者へ

本学では、アパート・マンション等を希望する方のために安心して部屋を探せるよう、実績のある不動産会社を紹介しております。希望者には資料を送付します。

【諸手続について】

1. アパート・マンション等希望者は、入学願書のアパート欄に○印をつけてください。
2. 本学より資料が送付されましたら、直接不動産会社にお問い合わせください。
3. 資料に掲載されている物件が常にあるとは限りませんのでご注意ください。
4. 紹介された物件は、必ず見学してから決定してください。

入学願書記入例

入学願書

志望する学校名を記入してください。

東京IT会計専門学校

学校長 殿

貴校の規則にしたがい専門課程下記学科に入学を許可願います。

<カラー写真>

正面脱帽の顔写真の裏面に氏名・生年月日を記入して完全に貼付してください。

(4×3 cm)

*記入および○で囲む

*本学記入欄

出願形態	志望	第1志望	ITビジネス 学科 ITプログラミング コース	2年制	特待生 スポーツ特待生 新聞奨学生	*選考番号	
自己推薦	学	第2志望	税理士 学科 税理士2年 コース	2年制	学生寮 特別奨学生	*学籍番号	
一般科	科	※第2志望コースまで記入してください。				仮入学	
フリガナ	トウカイ タロウ			2002年4月25日生			
氏名	東会 太郎			性別	男	申込日現在18歳	
フリガナ	トウキョウト スミダクミタ						
現住所	〒130-0013 東京都 墨田区南1-1-1 電話 03(3624)5441 携帯 080(0000)0000						
出身高校	学校名	東京都立 墨田 高等学校 商業科 2021年3月卒業・卒業見込					
	住所	〒130-0013 電話 03(3624)5402 東京都 墨田区北1-1-1					
	担任名	日本二郎 先生					
(専門学校、大学 または短大の卒業生、 在学生のみ記入)	専門学校 大 学 短期大学	学部 学科	年 月卒業・卒業見込				
新聞奨学生制度 利用希望者のみ記入	寮・アパート 希望者は○で 囲んでください。	* 選考料	為 ・ 現 ()			* 受付印	
()	学生寮	選考日				* 学費受付	
新聞	アパート	受付日					
				1年		(裏面も記入してください)	
				2年			
				3年			

太線ワク内のみ記入してください。

ご記入いただいた個人情報については、入学選考及び入学後の学籍管理以外には使用いたしません。

入学願書記入例

本人氏名	東会 太郎
------	-------

本学志望理由 <small>(必ず記入すること)</small>	コンピュータの仕事に興味があり、 高度な資格を取りたかったため、 実績の高いこの学校に決めました。															
本学を知った理由 <small>(番号を○で囲む)</small>	① 高校進路指導室 2. オープンキャンパス 3. 学校説明会 4. 進学ガイダンス 5. 本学ホームページ (PC・モバイル) 6. 専各専門学校案内 7. JSコーポレーション 8. リクナビ進学 9. 日本ドリコム 10. マイナビ進学 11. キャリタス進学 12. 学研 プラス 13. プロフェッショナルへの道 14. その他進学情報誌 () ⑮ テレビCM 16. 新聞・雑誌 () 17. 先生の紹介 18. 家族・親戚の紹介 19. 友達の紹介 20. Webサイト () 21. 本学セミナー () 22. その他 ()															
推薦入学申請 <small>(推薦入学希望者のみ)</small>	上記の者は、貴校への進学に適する者と認め推薦します。 <div style="border: 1px solid black; padding: 5px; margin: 5px 0; width: 80%; text-align: center;"> 推薦者氏名 印 </div> 学 校 名 _____ 役 職 名 _____															
仮入学申請 <small>(仮入学希望者のみ)</small>	貴校の仮入学制度を利用したく、申請いたします。 受験する大学、短大または公務員試験名及び発表日 <table style="width: 100%; border-collapse: collapse;"> <tr> <td style="width: 15%; text-align: center;">墨田</td> <td style="width: 20%; text-align: center;"> 大 学 短期大学 公務員試験 </td> <td style="width: 15%; text-align: center;">商</td> <td style="width: 15%; text-align: center;"> 学部 学科 </td> <td style="width: 35%; text-align: center;"> 2021年 2月 15日 発表 東会 </td> </tr> <tr> <td> </td> <td>大 学 短期大学 公務員試験</td> <td> </td> <td>学部 学科</td> <td>年 月 日発表</td> </tr> <tr> <td> </td> <td>大 学 短期大学 公務員試験</td> <td> </td> <td>学部 学科</td> <td>年 月 日発表</td> </tr> </table>	墨田	大 学 短期大学 公務員試験	商	学部 学科	2021年 2月 15日 発表 東会		大 学 短期大学 公務員試験		学部 学科	年 月 日発表		大 学 短期大学 公務員試験		学部 学科	年 月 日発表
墨田	大 学 短期大学 公務員試験	商	学部 学科	2021年 2月 15日 発表 東会												
	大 学 短期大学 公務員試験		学部 学科	年 月 日発表												
	大 学 短期大学 公務員試験		学部 学科	年 月 日発表												

必ず記入してください

学校長、進路指導、担任のいずれかの先生に記入してもらってください

書き間違えた場合は二重線で訂正して訂正印を押してください



立志舎ホームページ

立志舎

検索

<https://www.all-japan.ac.jp/>
 (ケータイからもアクセスできます)

学校法人 立志舎

東京IT会計 専門学校

〒130-8565 東京都墨田区錦糸1-2-1 ☎03 (3624) 5442(代)
 メールアドレス kinsi-sinro@all-japan.ac.jp

東京IT会計 専門学校 杉並校

〒166-8567 東京都杉並区高円寺北3-4-21 ☎03 (3336) 8601(代)
 メールアドレス suginami-sinro@all-japan.ac.jp

東京法律 専門学校

〒130-8565 東京都墨田区錦糸1-2-1 ☎03 (3624) 5443(代)
 メールアドレス kinsi-sinro@all-japan.ac.jp

東京法律 専門学校 杉並校

〒166-8567 東京都杉並区高円寺北3-4-21 ☎03 (3337) 8751(代)
 メールアドレス suginami-sinro@all-japan.ac.jp

東京IT会計法律 専門学校 横浜校

〒221-0834 横浜市神奈川区台町9-5 ☎045 (290) 0035(代)
 メールアドレス yokohama-sinro@all-japan.ac.jp

東京IT会計法律 専門学校 大宮校

〒330-0854 さいたま市大宮区桜木町1-152-1 ☎048 (658) 4110(代)
 メールアドレス omiya-sinro@all-japan.ac.jp

東京IT会計法律 専門学校 千葉校

〒260-0045 千葉市中央区弁天1-6-2 ☎043 (207) 5611(代)
 メールアドレス chiba-sinro@all-japan.ac.jp

AO入学 エントリーシート

受付番号

※記入しないでください。

希望する学校名を記入してください。

記入日 年 月 日

希望する学科・コース名を記入してください。

学 科	コ ー ス	年 制
-----	-------	-----

フリガナ	性 別	年 月 日 生
氏 名		申込日現在 歳

保護者氏名 <small>(保護者の方が記入してください)</small>	※現役高校生のみ記入
--	------------

フリガナ	〒	電 話 (自宅)	() ()
現住所		(携帯)	() ()

出身高校	学 校 名	立	高等	学 校	科	年 月	卒業・卒業見込
------	-------	---	----	-----	---	-----	---------

高等学校卒業程度認定試験・ 大学入学資格検定	年 月	合格・合格見込
---------------------------	-----	---------

<small>(専門学校、大学 または短大の卒業生、 在学生のみ記入)</small>	専 門 学 校 大 学 短 期 大 学	学 部 学 科	年 月	卒業・卒業見込 (年 在学中)
---	---------------------------	------------	-----	---------------------

志望理由に○をつけてください。(複数回答可) (1) 就職実績が良いから (2) 合格実績が良いから (3) キャンパスライフが充実しているから (4) ゼミ学習が良いから (5) 親・兄弟姉妹・教師・知人・友人に勧められたから (6) 目指したい学科・コースがあるから (7) 授業・カリキュラムが充実しているから (8) 通学に便利だから (9) 卒業生が社会で活躍しているから (10) 実習が充実しているから (11) その他()	○をつけた項目について具体的に記入してください。
---	--------------------------

高校(または最終学校)時代に熱中したこと、または興味・関心を持ったことに○をつけてください。(複数回答可) (1) クラブ活動 (2) 資格取得 () () (3) ボランティア活動 (4) 学校外での活動 () () (5) 趣味 (6) その他 () ()	○をつけた項目について具体的に記入してください。
---	--------------------------

入学後の目標に○をつけてください。(複数回答可) (1) 就職 (2) 税理士 (3) 公認会計士 (4) 簿記検定 (5) ITパスポート (6) 基本情報技術者 (7) 応用情報技術者 (8) 上級・中級公務員 (9) 初級公務員 (10) 警察官 (11) 消防官 (12) 自衛官 (13) 郵政関連企業就職 (14) 鉄道関連企業就職 (15) 宅地建物取引士 (16) 行政書士 (17) 司法試験 (18) 総合・国内旅行業務取扱管理者 (19) 愛玩動物飼養管理士 (20) その他()

本学のイベントに参加した日を記入してください。 ※オープンキャンパス・進路相談会・学校説明会・学校見学会・各地で開催される進学相談会	年 月 日
--	-------

あなたの面談希望日を記入してください。	①AO入学エントリーシートが本学に届きましたら確認のためご連絡いたします。 ②面談日は、都合により変更していただく場合があります。
希望日 年 月 日 午前 午後 時 分～	

〔専門学校 記入欄〕 面談日／ 年 月 日 時 分～ 時 分 備考／	担 当 者 面 談 者
--	----------------